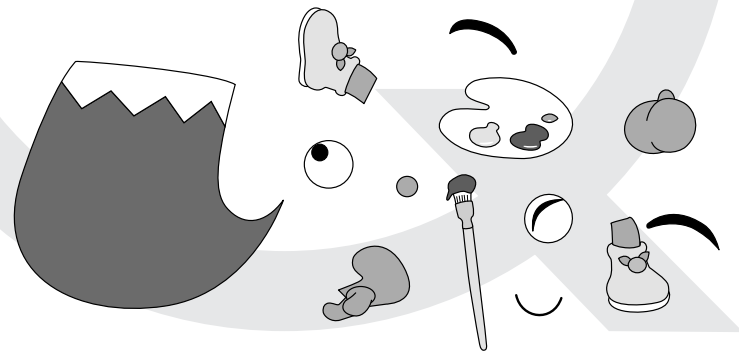


みんなでチャレンジ! 広報クイズ

お題：ふじっぴーパズル
脳の活性化

大変です！国民文化祭マスコットキャラクターふじっぴーが、転んだ拍子にバラバラになってしまいました。さあ皆さんで組み立ててあげましょう。...でも何かが足りないようです。それは何でしょう？



答え：

毎月、正解者の中から抽選で10人に図書カードをプレゼント！皆さんのご応募お待ちしております。

【応募方法】広報への感想もお寄せください！

はがきにクイズの答えと住所、氏名(フリガナ) 年齢、『特集してほしいこと、続けてほしいコーナー、毎月読みたい新コーナー』を書き添え、3月16日(月)までに下記へお送りください。ご意見などは、広報で紹介させていただく場合があります。

【あて先】〒410 2292 長岡 340 1

伊豆の国市 企画部 秘書広報課

【先月の答え】「守山西公園」正解者は40 / 41人

【図書カード当選者：順不同・敬称略】

川口三千子、上戸遥、長谷川直江、青木君子、森桂子、相原睦子、山田直行、富田美恵子、牧野能久、藤武民羽

編集後記

あと一歩でした。今年のしずおかふるさとCM大賞は第二位。グランプリはなんと、昨年に続いてお隣り伊豆市が受賞。大会初の二連覇を達成した制作者のご努力に敬意を払います。来月から放送される両市のCM、ぜひご覧ください。市民力ランダーを配布しました。テーマは、『わたしの好きな伊豆の国』。応募いただいた写真は、どれも新しい切り口で、この街を写し出しています。中でも特に見てみたいと思った情景は、『六月』の写真。全作品をホームページで公開中。[土]

市の人口

(平成21年2月1日現在)

住民登録人口 50,257人(男:24,305人、女:25,952人) 世帯 19,591

外国人登録人口 498人(男:205人、女:293人) 世帯 213

おたより

拡大版

この春オススメしたい
市内スポット

ダントツで多かったのは、狩野川さくら公園・守山西公園近辺のサクラと狩野川でした。続いて、天野公園や葛城山山頂...。外は春の匂いでいっぱいですが、さあ、家族で出かけよう！

伊豆長岡駅から散策すると、のどかな狩野川の流れを楽しみ、さくら並木を楽しみ、堀越御所跡地を経て、静かなたたずまいの願成就院に立ち寄り、めおと湯で一服...。春を満喫する絶好のコースです。(中・76歳・女性) 天野公園。広々とした園内には遊具あり、自然あり、テニスコートあり、芝生の公園ありと、暖かな春には持ってこい！家族や友達とお弁当を持って行きたいですね。(奈古谷・43歳・女性) 田京の蔵春院とその周辺の桜。

蔵春院には上側の山に、石仏や石碑群が点在していて、それを拝観しながらのハイキングもよし。(守木・60歳・男性) 城池。遊べるところもあるし、ウォーキングコースもあり、歴史が残っているから。(多田・7歳・男性) 三福にある龍源院のしだれ桜は、ボクの家からきれいに見えます。昼もきれいだけど、夜はライトアップされて昼と違った桜が楽しめます。春は絶対オススメ。(三福・11歳・男性)

大仁北小周辺。学校には桜が咲いて、富士山もよく見えるし、周りには空き地や畑が多く、春の草花や野菜を見て楽しめる。野菜の無人販売所も多数。交通量が少ないので、子連れでゆっくり散歩できる。史跡も意外とあります。(守木・38歳・女性) 千代田の横穴群(大師山)の桜の花を見ながら史跡めぐり、オススメ。(北江間・64歳・男性)

皆さんからのおたより、お待ちしております。

不用品活用バンク

ご家庭にある不用品なので、ほかの人にゆずってもよいものはありませんか。不用品活用バンクに登録すれば、「ゆずってほしい」「ゆずりたい」人を探します。来庁(菰山庁舎)か電話でご登録ください。(最高6カ月間、希望により再登録可)

ゆずります

犬用リボン・バンダナ	無	料
ベビハイアンドロスイングチェア	無	料
ひな飾り	無	料
学習机	無	料
小学生ランドセル	無	料
伊豆中央高校女子制服(M)	無	料
スタットレスタイヤ4本(ホイール付き)	応	談
エレクトーン	応	談
シングルベッド	応	談
男子学生靴	応	談
田方農業高校女子制服上下	応	談
大仁高校女子制服等	応	談
桐タンス	応	談
原動機付自転車	応	談
田植機	応	談

ゆずってください

武者人形	無	料
ひな人形	無	料
チャイルドシート	無	料
飛龍高校緑色のネクタイ	無	料
ガス給湯器	無	料
屏風	無	料
編み機	無	料
楽生保育園園服・体操着	無	料
自転車用子ども椅子(前用)	無	料
つるしびな	無	料
ベビーベッド	無	料
菰山・ちとせ保育園園服・体操着(男児用)	応	談

*市役所では品物を預かりません。相手が見れたら双方に連絡先を教えてください。売買を生業としている人はご遠慮ください。
申込み・問合せ 市役所環境政策課
電話 055 949 6804



その他

送付します 新しい 子ども医療費受給者証

昨年7月に助成対象が小学3年生まで拡大した『子ども医療費助成事業』。就学前の学年と小学1・2・3年生を受給対象とした『子ども医療費受給者証』の有効期限は、3月31日(火)です。この4月から新しく小学1・2・3年生になる児童には、3月末に新しい受給者証を送付します。更新の手続きは必要ありません。



未就学児の新しい受給者証は、現在使用中の受給者証の有効期限が切

れる9月末に送付予定です。
問合せ / 市役所福祉課
電話 0558 76 8008

国民健康保険加入者は 市県民税の申告を

今年も確定申告の受付が始まっています。国民健康保険は、皆さんの申告した所得によって保険税を算定しています。所得のない人へは保険税の軽減や給付などにおいて優遇処置がありますが、申告をしていない場合、所得の有無を判断できません。必ず3月16日(月)までに申告を済ませましょう。

ただし、給与所得者で年末調整を受けた人、公的年金受給者で非課税の人は申告の必要はありません。

問合せ 市役所国保年金課
電話 055 948 2905

平日に来庁できない皆さんへ

休日の窓口サービス

毎年、三月下旬〜四月上旬は転勤や就職等による異動が多い時期です。市役所では、平日に住所異動の手続きに来ることができない人のために、各庁舎で日曜午前中に窓口サービスを行います。



開庁日 三月二十九日(日)・四月五日(日)
いずれも八時三十分〜十二時
転入、転出などの住民異動届
戸籍関係の届出
印鑑登録
住民票や税証明など諸証明書の交付
パスポートの受け取り
税、料金の納め
*他の官公署への照会が必要なものは受け付けできないことがあります。

問合せ 市役所市民サービス課 電話 055 948 2901

表紙より

特集
『幾久しく自分』



らしく、介護予防でめざす健康長寿で取材した『介護予防教室』、『いきいきサロン』、『お出かけサロン健康講座』で、多くの笑顔に出会いました。事業の対象であるお年寄りも、事業をボランティアとして支えているスタッフの皆さんも、いきいきとして、すばらしい笑顔でした。この笑顔の輪が、今後もっともっと増えていくといいですね。