



桜を探す旅に出よう。



市ホームページで市内の桜最新情報を公開！



p2-5 平成21年度市長施政方針・当初予算概要
安心づくり最優先 一般会計予算額166億6千万円

p6-7 4月19日は 伊豆の国市長・市議会議員選挙の投票日

p8-9 9月使用分から 変わります 施設の使用申込み方法

p10 4月1日～変わります 市役所課の配置

p11 大仁橋付近交通規制、農業振興地域整備計画定期変更

p12 ご存じですか？国民年金の退職(失業)による特例免除

p13 在宅高齢者福祉サービスをご利用ください

p14-15 減メタエクササイズ教室募集、妊婦健診の助成など

(取り出してご使用ください)4月のカレンダー

広報いずのくに

発行日 平成21年4月1日 発行 伊豆の国市 企画部秘書広報課 電話 055 948 1431

FAX 055 948 2915 Eメール info@city.izunokuni.shizuoka.jp

『広報いずのくに』は再生紙を使用しています。



村上 悠くん

(平成 17年 4月 21日生)

浩史さん・純子さんの長男(寺家)
将来の夢は「電車の車掌さん」。大きくなったらパパとママと舞ちゃんを電車に乗せてね。幼稚園楽しみだね。



渡辺 次郎くん

(平成 18年 4月 14日生)

泰司さん・公子さんの次男(長岡)
マイペースな次郎、バイクのおもちゃで「ブンブーン」と遊んでいるね。大きくなってカッコいいバイクに乗れるといいね。



長澤 大河くん

(平成 18年 4月 22日生)

修二さん・仁美さんの次男(多田)
食べることに大好き、わんぱく坊主の大河。おしゃべりが始まると止まらないね。これからもお兄ちゃんと仲良くね！



おおきくな～れ



岩田 瑠乃ちゃん

(平成 18年 4月 20日生)

純一さん・幸恵さんの長女(古奈)
走るの、食べるの大好きだね！いつもママのお手伝いありがとう。元気で優しいお姉ちゃんになってね。



伊東 礼慎くん

(平成 17年 4月 29日生)

栄治さん・幸代さんの長男(御門)
毎週日曜日は、趣味の畑仕事と船釣りに大忙しのれいしん。次こそは大きなタイが釣れるといいね。



川口 睦稀くん

(平成 17年 4月 1日生)

和義さん・真由美さんの長男(御門)
日々、成長していく姿がパパ・ママはうれしいよ。妹やお友達と仲良く元気に遊んでね！！

お誕生日おめでとう

5月号出場者募集

市内在住の5月生まれて2～4歳までのお子さんを募集します。4月9日(木)までに電話またはメールでお申し込みください。応募多数の場合は抽選になります。掲載が決まった場合は、数日中に写真とコメントを提出していただきます。

申込み 秘書広報課 電話 055 948 1431
info@city.izunokuni.shizuoka.jp



未来を決める、あなたの一票を

伊豆の国市誕生から四年。今年、市長・市議会議員の任期満了に伴う選挙イヤーです。四月十九日(日)午前七時から投票開始する、伊豆の国市長・市議会議員選挙には、あなたもぜひ足を運んでください。当日どうしても来られない人のため、四月十三日(月)から期日前投票も行っています。『国』でも『県』でもなく、あなたの住む『伊豆の国市』の大事な選挙。無関心では、明るい未来は訪れません。あなたの一票が、明るい未来を切り開く、まさに今が選挙の旬なのです。(市長・市議会議員選挙投票の詳細は六・七ページ参照)

今が旬!!

いずのくに発・新鮮情報

限られた財源の中で 安心づくりを最優先

伊豆の国市誕生から五年目を迎えるにあたり、市政運営に取り組み施策の概要を申し上げ、市民の皆様のご理解とご協力を賜りたいと思います。

(市議会平成二十一年三月定例会・市長施政方針より抜粋)

平成二十一年度予算編成にあたり

百年に一度といわれている昨今の経済危機は、本市においても影響が出ており、平成二十一年度の法人市民税は、平成十九年度決算より約四億円の減収になると見込んでおります。景気の後退は、配当割、株式譲渡所得割、地方消費税などの交付金収入にも影響が及んでおり、財政環境は非常に厳しい状況になってきております。

平成二十一年度予算は、このような厳しい状況の中での予算編成でありましたが、総合計画に掲げる将来像の実現に向け、事業の必要性・緊急性の観点から優先順位を見極め、施策を選択しました。新年度予算は、教育・子育て・生活環境の向上に重点を置き、市民生活の基本であります「安心づくり最優先の予算」とし、課題や重点施策への対応にも積極的に配慮した予算案になったと考えております(予算概要は四、五ページ)。

平成二十一年度の主要な施策について、総合計画に掲げた将来像を実現するための「三つの戦略」と、まちづくりの「六つの基本方針」に沿って説明します。

総合計画 三つの戦略

戦略一 伊豆半島交流軸の構築 キーワード「伊豆半島の中心」「ウエルネス産業の集積」「商工業の集積」「情報の発信」「交通網のネットワーク化」を目指します。この戦略に基づき、

商工業の集積のために企業立地促進事業に取り組み、また道路新設改良事業や辺地対策事業などで、交通網のネットワーク化に取り組みしていきます。

戦略二 狩野川流域生活圏の一体化 キーワード「狩野川」「流域文化の再生」「狩野川水系エコミュージアム化」「水害対策の強化」「水資源の保全と活用」を目指します。この戦略に基づき、史跡北条氏邸跡発掘調査事業や旧大仁町史刊行事業で流域文化の再生に取り組み、また浸水対策事業や都市水路整備事業などで水害対策を強化します。

戦略三 安全、安心、健康のまちづくり キーワード「食と農」「戦略的観光誘客への転換」「農業の活性化」「ウエルネス・マネジメントの推進」「循環型社会の形成」を目指します。この戦略に基づき、農業の活性化のため、農産物産地競争力強化事業で、イチゴ苗供給体制の安定化などに取り組み、循環型社会の形成のために、食品残渣や畜糞などから安全な堆肥をつくる堆肥化施設の建設などに取り組みしていきます。

総合計画 六つの基本方針

第一 美しい自然に恵まれた快適な空間のまちづくり

自然環境

不法投棄対策事業やグリーンフェスタなどの緑化推進事業を進め、景観に配慮した美しいまちづくりを目指します。森林ボランティアを育成し、放任竹林整備に取り組みしていきます。

今年一月にオープンした守山西公園をはじめ、市民に親しんでいただけの憩いの場として公園施設の充実に努めていきます。また、各種団体行事やリサイクルまつりなどを活用して、こみの減量化と資源化の啓蒙運動を図っていきます。地球温暖化対策を一層推進し、エコアクション21の認証取得を目指し、環境負荷の軽減に取り組みしていきます。

第二 生き生き動く活気に満ちた産業のあるまちづくり

産業・経済労働

中山間地まちづくり事業として、当市の豊かな自然や農地、温泉などの地域資源を活用した、新たな魅力を発信する交流の場と、地域産業の振興につながる整備に取り組みしていきます。

今年六月の富士山静岡空港の開港に伴う外国人観光客を迎え

るため、多言語表記の観光案内板の整備を進めます。また、外客誘致や観光地のにぎわいを高めるため、観光協会や旅館組合などが進める観光イベントの支援を図っていきます。

農業後継者の育成、用排水路整備、湛水防除施設整備などの基盤整備を図るとともに、生ごみ堆肥を活用した栽培の普及に向けて、栽培された野菜の販路の確立や、栽培者の増員など、安全、安心、健康のまちづくり事業を推進します。

また現在の社会情勢を受け、公文書管理事業や道路・河川環境美化事業で、新たな雇用機会の創出に取り組んでいきます。

第三 未来を担う人を育み豊かな歴史・文化を築くまちづくり

将来を担う子どもたちの安全を確保するため、

長岡南小体育館の耐震補強や長岡北小、葦山中の校舎改修など、耐震整備を図っていきます。また、葦山西幼稚園と統合する共和幼稚園や、長岡幼稚園、田京幼稚園、堀越保育園の四園舎については、測量設計や用地取得など、建設に向け着手していきます。継続事業であります大仁中建設は、今年度に校舎が完成予定です。

また新たな試みとして、携帯電話などに情報を一斉送信できる『子ども安全安心連絡網サービス』を導入し、緊急時の保護者への連絡に活用していきます。

第二十四回国民文化祭(十月二十四日～十一月八日開催)で、江川坦庵公の功績に着目した演劇や合唱、オペラなど六つの部門の祭典を開催し、坦庵公を全国に発信していきます。

第四 だれでもすこやか元気に生きるまちづくり

健康福祉

健康増進計画に基づき、乳幼児から成人までの検診事業を充実させ、早期発見・早期治療を心がけていただくことで、市民の健康づくりを進めます。

対象を小学校三年生まで引き上げた、自己負担なしの医療費助成を今年度も継続し、子育てを支援していきます。また、少子化対策としての不妊治療助成を継続するとともに、妊婦健診に対する助成を拡大し、経済的負担の軽減を図ります。

第二期福祉村の建設については、障害者計画に合わせ、障害者にやさしいまち、障害者の社会参加のための環境整備として、今年度は造成工事に着手します。

高齢者や障害のある人が積極的に活動するための外出支援として、高齢者福祉タクシー等利用助成や、やすらぎの家、水晶苑への送迎バスの運行とともに、心身障害者(児)タクシー等利用助成を継続して実施します。葦山多田地区に建設中の特別養護老人ホーム「ぶなの森」は、七月一日から入所開始予定となっています。

第五 住みたい訪れたいにぎわいのあるまちづくり

都市基盤生活環境

都市基盤の整備としては、洞川流域浸水対策事業、山田川流域浸水対策事業、長岡川都市下水路整備事業、小坂地区の都市下水路整備事業などに取り組み、水害対策を一層強化します。

道路整備としては、継続事業であります合併特例債事業の第一〇一号線をはじめ、十四路線の改良工事を行っていきます。生活道路についても、安全性の確保や適切な維持管理で、市民の利便性の向上を図ります。

良好で安定した水を供給するため、大仁地区と長岡地区、葦山地区と長岡地区への連絡管整備に取り組みとともに、震災に備え、石綿管から耐震管への敷設替えに取り組みしていきます。また、下水道区域の全体計画の見直しなどで、雨水幹線整備を進めます。

生活環境の整備では、整備事業者への補助を実施し、高速インターネット未整備地区の解消を図っていきます。防災対策では、プロジェクト「TOUKAIE」事業において、木造住宅の耐震補強工事に対して、今までの補助に加え、今年度からは市単独補助として十万円を上乗せします。

第六 みんなが主役、明日に向かって進むまちづくり

行政運営市民参加

市民と行政の協働を図っていくには、行政からの情報の提供と、市民からの行政ニーズの確かな把握ができる環境づくりが重要です。市民と情報を共有するため、広報やホームページで情報を的確に発信し、開かれた行政を推進します。各地区での市政懇談会や市長へのまちづくりご意見箱、Eメールなど市民から寄せられた提言や意見をいかし、より良い市政を実現します。

また行財政改革大綱と集中改革プランに基づき、限られた財源の中で、より効果的な行財政運営に取り組みしていきます。

平成 21 年度
当初予算の概要

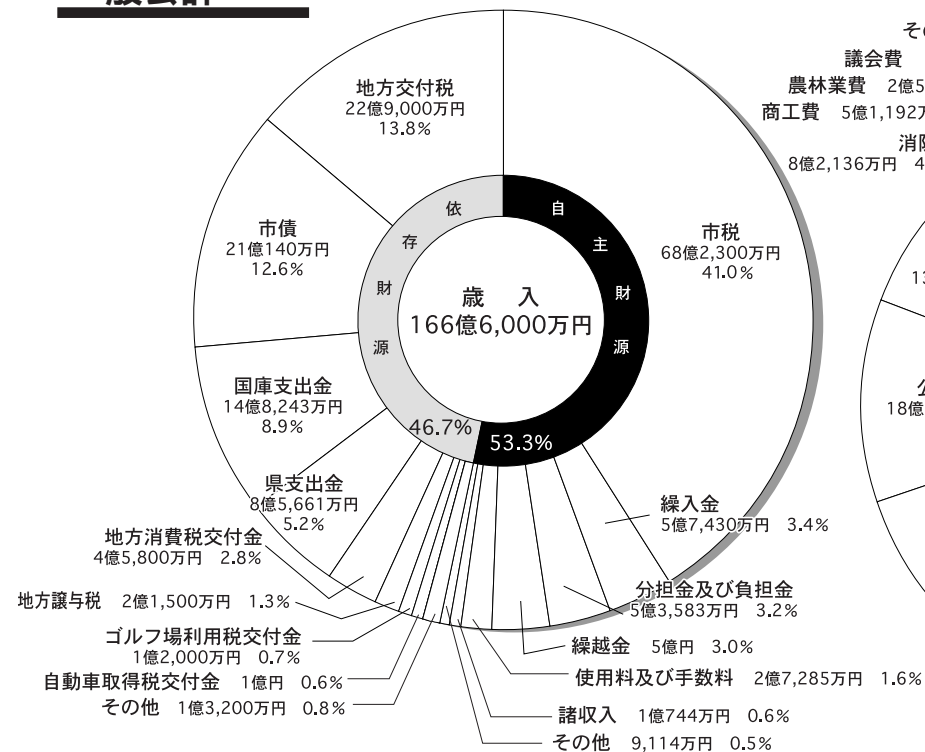
問合せ 財政課
電話 055 948 1414

一般会計

『教育・子育て・生活環境の向上』に重点配分

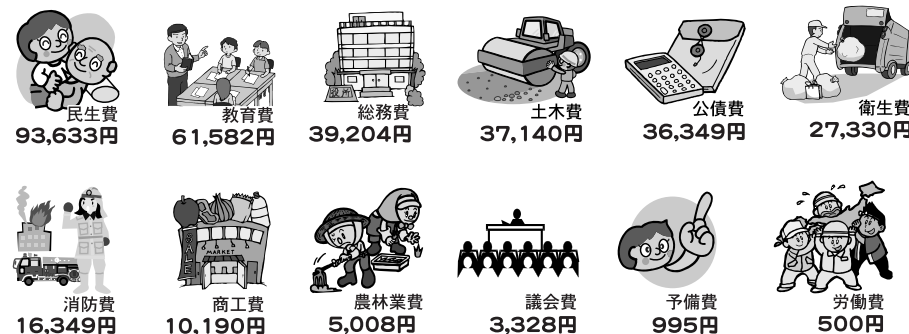
平成 21 年度の一般会計予算額は 166 億 6 千万円で、前年度と比較すると 3 億 2 千万円(1.9 %)の減額となりました。平成 20 年度は市債の一括償還(3 億円)を行っていますので、この分を除くと、実質的には前年度とほぼ同額となり、課題や重点施策に積極的に配慮した予算となっています。

特別会計、上水道事業会計を合わせた総額は約 284 億 4 千万円で、前年度より約 8 億 7 千万円(3.0 %)の減額となりました。



一般会計予算額 166 億 6 千万円に

市民 1 人あたりの予算 **33万 1,608円** は、
このように使います



* 予算額 ÷ 平成 21 年 3 月 1 日現在の住民基本台帳人口(50 ,240 人)で算出。

総合計画の将来像の実現に向けた事業展開をしています

3つの戦略

6つの基本方針

1 戦略 計 3 億 5 441 万円

伊豆半島交流軸の構築 キーワード『伊豆半島の中心』
商工業の集積 企業立地促進、公有地
利活用推進など 情報の発信 ホーム
ページ管理運営、ブロードバンド基盤整
備など 交通網のネットワーク化 国
県道整備、市道の整備など

美しい自然に恵まれた快適な空間のまちづくり

計 11 億 912 万円

緑化推進、ごみ減量対策啓発、エコアクション
21 認証取得への取り組みなど

生き生き動く活気に満ちた産業のあるまちづくり

計 5 億 6 501 万円

中山間地まちづくり、観光案内板整備、
地域観光推進、緊急雇用対策など

未来を担う人を育み豊かな歴史・文化を築くまちづくり

計 33 億 3 043 万円

長岡南小体育館耐震補強、長岡北小・葦山中校
舎等耐震整備、大仁中建設、共和幼・長岡幼・田京幼・
堀越保の建設に向け事業着手、安全安心連絡網整備など

だれでもすこやか元気に生きるまちづくり

計 50 億 3 536 万円

こども医療費助成、不妊治療助成、妊婦健診助成(5
回から 14 回に拡大)、高齢者福祉タクシー等利用助成、心
身障害者(児)タクシー等利用助成、第 2 期福祉村整備など

住みたい訪れたいにぎわいのあるまちづくり

計 27 億 6 779 万円

合併特例事業を含めた道路新設改良、プロジェク
ト『TOUKAI 0』(木造住宅耐震補強に上乘せ補助)など

みんなが主役、明日に向かって進むまちづくり

計 38 億 5 229 万円

広報等発行、自治会、地域づくり推進など

基金の状況

基金名	平成 21 年度末 残高見込額
財政調整基金	15 億 4,765 万円
減債基金	6 億 6,863 万円
土地取得基金	1 億 2,878 万円
福祉対策基金	2 億 1,234 万円
教育振興資金	4,045 万円
ふるさと水と土基金	2,573 万円
温泉保護対策基金	9,104 万円
収入印紙等購入基金	500 万円
国民健康保険給付等支払準備基金	100 万円
国民健康保険高額医療費資金貸付基金	900 万円
介護給付費準備基金	1,482 万円
介護従事者処遇改善臨時特別基金	2,667 万円
楠木及び天野揚水場管理基金	3,500 万円
合計	28 億 611 万円

市債の状況

会計名	平成 21 年度末 残高見込額
一般会計	168 億 3,595 万円
国民健康保険 特別会計	2 億 5,294 万円
簡易水道等事業 特別会計	1 億 7,880 万円
下水道事業 特別会計	61 億 9,641 万円
上水道事業会計	7 億 5,493 万円
合計	242 億 1,903 万円



特別会計 107 億 590 万円

国民健康保険特別会計	51 億 6,200 万円
後期高齢者医療特別会計	4 億 860 万円
老人保健特別会計	2,230 万円
介護保険特別会計	30 億 3,400 万円
楠木及び天野揚水場管理特別会計	1,960 万円
簡易水道等事業特別会計	8,920 万円
下水道事業特別会計	19 億 7,020 万円

上水道事業会計 10 億 7 217 万円

収益的	収入	6 億 4,942 万円
	支出	6 億 1,082 万円
資本的	収入	1 億 4,490 万円
	支出	4 億 6,135 万円

4月19日(日)は

伊豆の国市長・市議会議員選挙の投票日



任期満了に伴う市長・市議会議員選挙が四月十九日(日)に行われます。今回の選挙から市議会議員の定数が二十二人(二人減)となります。
伊豆の国市の代表を選ぶ大切な選挙です。あなたの一票を市政に生かすよう、必ず投票に行きましょう。

投票時間

7:00 ~ 20:00

* 第14投票所高原公民館、第15投票所みどり区自治会館、第26投票所長者原公民館は、18:00までです。

投票者の資格

平成21年1月11日(転入届を出した日)以前から伊豆の国市に引き続き住んでいる(住民登録のある)人で、平成元年4月20日までに生まれた人

投票場所

市内27投票所(入場券に記載されています)
第15投票所は、『エメラルドタウン管理組合事務所』から『みどり区自治会館』に変更します。

投票区	投票所	住所	投票区の区域
第1	長岡南小学校体育館	長岡1218番地	天野、長岡の一部、富士見
第2	やすらぎの家	古奈265番地の2	古奈、壺之上
第3	南江間公民館	南江間436番地の1	谷戸、仲之台、鳥打、町屋、大北
第4	長塚公民館	北江間1362番地の2	千代田、長塚、珍野
第5	伊豆の国市役所	長岡340番地の1	長岡の一部、長瀬、小坂、戸沢、花坂
第6	葦山農村環境改善センター	四日町210番地の3	金谷、山木、富士見ニュータウンの一部、土手和田
第7	多田公民館	葦山多田573番地	多田、長崎、富士見ニュータウンの一部
第8	葦山生涯学習センター	奈古谷1251番地の1	奈古谷、大仙
第9	原木公民館	原木804番地の1	原木
第10	四日町公民館	四日町652番地の2	四日町
第11	葦山西幼稚園	中條125番地の1	寺家、中條
第12	南條区民ホール	南條1605番地	南條の一部
第13	葦山南小学校体育館	中817番地の1	南條の一部、中、内中、立花台
第14	高原公民館*	中1613番地の87	高原
第15	みどり区自治会館*	奈古谷2216番地の261	みどり、小松ヶ原別荘地
第16	ひまわり保育園大仁分園	大仁229番地	大仁、小室、後山
第17	のぞみ幼稚園	吉田416番地の1	吉田、中島、鍋沢
第18	三福公民館	三福675番地	三福
第19	大仁保健センター	田京131番地	田京
第20	守木公民館	守木76番地の2	原、守木、宗光寺、立花、星和
第21	田中山公民館	田中山1136番地	田中山、土沢
第22	神島集会センター	神島1112番地の1	神島
第23	下畑公民館	下畑405番地の2	下畑
第24	浮橋公民館	浮橋895番地の2	浮橋
第25	田原野公民館	田原野94番地の1	田原野
第26	長者原公民館*	長者原1445番地の360	長者原
第27	御門防災センター	御門32番地	御門、白山堂



期日前投票

投票日に、仕事や旅行などの予定があり投票できない人は、期日前投票ができます。

期 間 4月13日(月)~18日(土)

時 間 8:30 ~ 20:00

投票所 市役所伊豆長岡庁舎1階災害対策室

今回の選挙から葦山庁舎と大仁庁舎では期日前投票を行いませんのでご注意ください。

持ち物 投票入場券(紛失・不達の場合は不要)

仕事等で他の市区町村に滞在している人

仕事等で他の市区町村に滞在している人は、滞在先の選挙管理委員会に投票できます。滞在先での不在者投票には郵送日数がかかりますので、伊豆の国市選挙管理委員会まで、お早めにお問い合わせください。



指定病院等に入院・入所している人

県選挙管理委員会が指定する病院や老人ホームに入院・入所中の人は、その施設で不在者投票ができますので、施設にお尋ねください。

重度の身体障害者

郵便等による不在者投票(この制度を利用する場合は、事前に登録が必要です)

手帳など	障害名など	等級など
身体障害者手帳	肢体不自由(両下肢・体幹・移動機能)	1級・2級
	内部疾患(心臓・腎臓・呼吸器・ぼうこう・直腸・小腸)	1級・3級
	免疫機能障害	1級~3級
戦傷病者手帳	肢体不自由(両下肢・体幹)	特別項症~第2項症
	内部疾患(心臓・腎臓・呼吸器・ぼうこう・直腸・小腸)	特別項症~第3項症
介護保険被保険者証	要介護状態区分が要介護5	

上表に該当し、上肢または視覚障害が1級・特別項症~第2項症の人は、申請により代理人記載ができます。

点字投票

目の不自由な人は、投票所で点字で投票することができます。身体の不自由等により、自分で投票用紙に候補者名等を書くことができない人は、投票所で係員が秘密を厳守し、投票をお手伝いします。

入場券

選挙人個人あてに郵送します。投票の際にお持ちください。入場券がない場合(紛失・不達等)でも選挙人名簿に登録されていれば投票できます。投票所の受付に申し出てください。



開票

投票日の21:00~あやめ会館3階多目的ホールで行います。



伊豆の国市ホームページ(<http://www.city.izunokuni/shizuoka.jp>)で、最新の開票速報を随時更新します。

選挙公報

選挙公報は、新聞折り込みで配布します。新聞を購読していない人は、市内の各施設に備え置きますので、お手数ですがそちらをご利用ください。折り込み予定日

4月15日(水)朝刊

ただし、無投票となった選挙については、選挙公報を発行しません。

問合せ
伊豆の国市選挙管理委員会(総務課)
電話 055 948 1411

4カ月前から1カ月分を まとめて申請！

利用者登録が必要

使用予定月の4カ月前の月の初日から12日までに、1カ月分の申込みを受け、重複した場合は抽選で決定し結果を通知します。当選者は、窓口で使用承認書と納付書を受領してください。その際、付属設備の使用や、使用料の減免希望について確認します。

対象 市内在住者 市内在勤者 市内在学者 市内事業所
市内を活動拠点とする団体、または ~ が半数以上所属している団体
受付期間 使用月の4カ月前の月の初日から12日まで
申込上限時間数 次の抽選分類グループごと月30時間まで

抽選分類グループ	対象施設
屋外活動施設	江間グラウンド、小中学校グラウンド、広瀬公園(テニスコート)、狩野川リバーサイドパーク(テニスコート)、葦山運動公園、さつきヶ丘公園、神島運動公園、中島運動公園、鍋沢ふれあい公園
体育館	長岡体育館、葦山体育館、大仁体育館、大仁武道館、小中学校体育館
会館施設	長岡中央公民館、葦山農村環境改善センター、大仁市民会館、アクセスかつらぎ、葦山時代劇場
弓道場	広瀬公園(弓道場)、狩野川リバーサイドパーク(弓道場)

時期限定！連続使用の場合は、 6カ月前から申請できます

7～9月、12月、3月は、日中の使用に限り、土曜、日曜、祝日を除き連続2日～5日使用したい場合、特例として6カ月前から申請を受け付け、重複した場合は抽選により使用者を決定します。

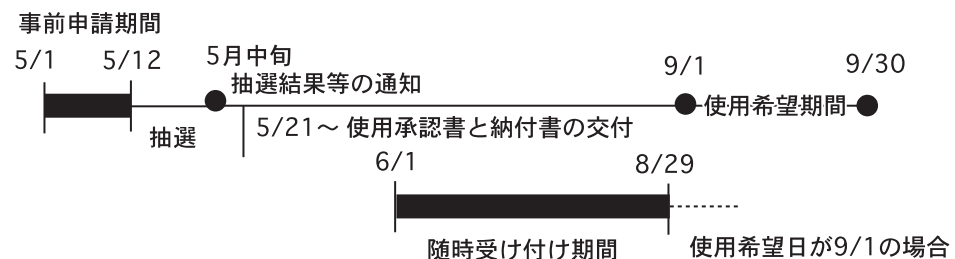
対象施設 葦山運動公園、さつきヶ丘公園、狩野川リバーサイドパーク(弓道場)、長岡体育館と大仁体育館のアリーナ
受付期間 6カ月前の月の初日から5日まで
受付窓口 社会教育課のみ

3カ月前から 随時受け付け

使用日の3カ月前の月の初日から、随時受け付けます。使用の承認は先着順です。ただし従来のように、窓口開庁時間前に並んだ順番が受付順とはなりません。8:30までに来庁している人で抽選を行い、受付順を決定します。

対象 市内、市外在住者を問わずだれでも
受付期間 使用月の3カ月前の月の初日から施設ごとに定める期間
注意 受付期間の初日は、アクセスかつらぎ、葦山時代劇場の利用はそれぞれの施設で、それ以外の施設の利用は、社会教育課のみで受け付けます。

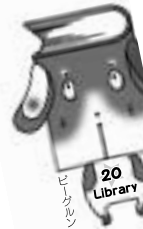
施設の使用申込みの流れ



1カ月分をまとめて申請！
抽選なので、朝早くから並ばなくて済むようになります！

事前申請

登録すれば、次回からはカードを見せてスムーズに申請できるよ。



利用者登録を

4カ月前からの申請(事前申請)には、利用者登録が必要です。通常の受け付けも、利用者登録をするとスムーズに使用申請ができます。

受付窓口 各庁舎市民サービス課、社会教育課、アクセスかつらぎ、葦山時代劇場、長岡体育館

注意 市外の人(団体)は、事前申請要件が確認できるもの(社員証、学生証、団体名簿など)が必要となります。

事前申請が可能な人用 (青色、名刺程度の大きさ)

伊豆の国市公共施設予約システム
利用者登録証
(事前申請認定)

利用者名: (団体名) _____
利用者番号: _____
年 月 日 発行 伊豆の国市

全庁舎の市民サービス課で受付！ 申込み窓口が広がります

施設ごとに申込みの窓口が異なりましたが、全庁舎の市民サービス課と社会教育課で、すべての施設の申込みができるようになります。

全施設*の申請ができる窓口	各庁舎市民サービス課、社会教育課
自施設のみ申請ができる窓口	アクセスかつらぎ、葦山時代劇場、長岡体育館、大仁市民会館、葦山農村環境改善センター、狩野川リバーサイドパーク

*アクセスかつらぎと葦山時代劇場の大ホール・多目的ホールは除く。

抽選結果もメールで！ インターネットで 空き施設の状況を公開

市のホームページで、5月1日(金)から9月使用分以降の空き施設状況を公開します。

また、利用者登録(初回のみ)をした人は、配布された利用者登録番号と自分で設定したパスワードでログインしてメールアドレスを登録することができます。このメールアドレス宛てに申請した予約の抽選結果が配信されます。

ホームページ <http://www.city.izunokuni.shizuoka.jp/>



9月使用分から

変わります 施設の使用申込み方法

体育館、グラウンド、文化施設などをより便利に、そして公平に使用していただくために、平成二十一年九月使用分から、施設の使用申込み方法が変わります。申込みには、利用者登録をするのが便利です。

注意
アクセスかつらぎと葦山時代劇場の大ホール・多目的ホールは、使用申し込み方法に変更はありません。

問合せ
社会教育施設・体育施設等、
使用料の減免について
社会教育課
電話 055 948 1461

アクセスかつらぎについて
アクセスかつらぎ
電話 055 948 0225
葦山時代劇場について
葦山時代劇場
電話 055 949 8600

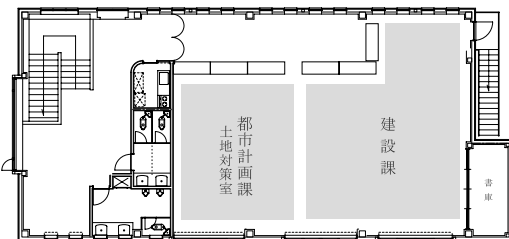
変わります 課の配置

都市整備部を伊豆長岡庁舎別館に集約
業務の効率化を目指して、平成二十一年度から、課の配置を一部変更します。新しい配置は図のとおりです。
大字が変更点

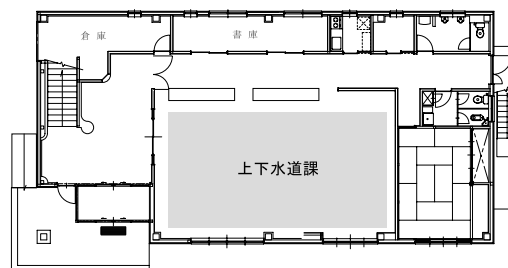
上下水道課が一階に下りて、各支所にあった建設課分室も統合された、都市整備部の庁舎だね。



伊豆長岡庁舎別館
長岡 184 2



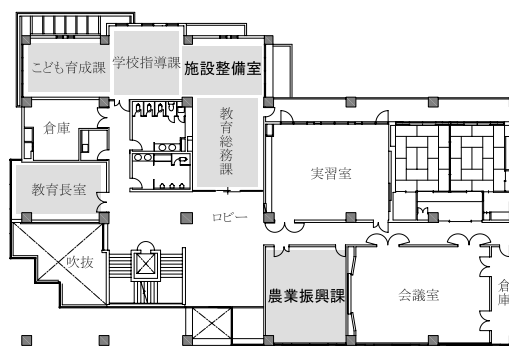
部	課	電話	FAX
都市整備部	都市計画課	055-948-2909	055-948-1468
	建設課	055-948-2908	



部	課	電話	FAX
都市整備部	上下水道課	055-948-2911	055-948-4031

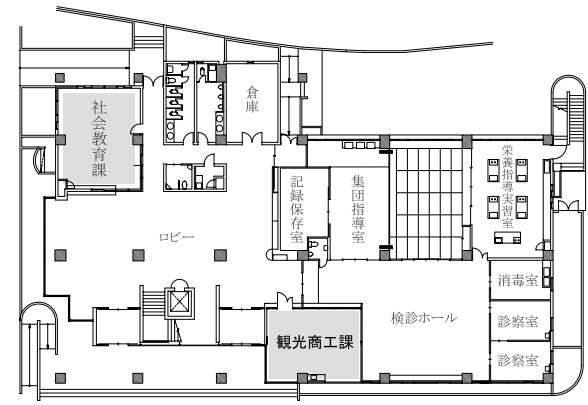
一階にあった観光産業部はあやめ会館に移ったのね。

あやめ会館
長岡 346 1



部	課	電話	FAX
教育部	教育総務課	055-948-1444	055-948-1464
	施設整備室	055-948-1419	
	子ども育成課	055-948-1447	
観光産業部	学校指導課	055-948-1453	055-948-1469
	農業振興課	055-948-1481	

あやめ会館に観光産業部が移動。観光商工課は一階、農業振興課は二階！



部	課	電話	FAX
教育部	社会教育課	055-948-1461	055-948-1470
観光産業部	観光商工課	055-948-1480	055-948-2926

電話番号は今までどおりです(FAXは一部変更)。
来庁時には、間違えないようご注意ください。



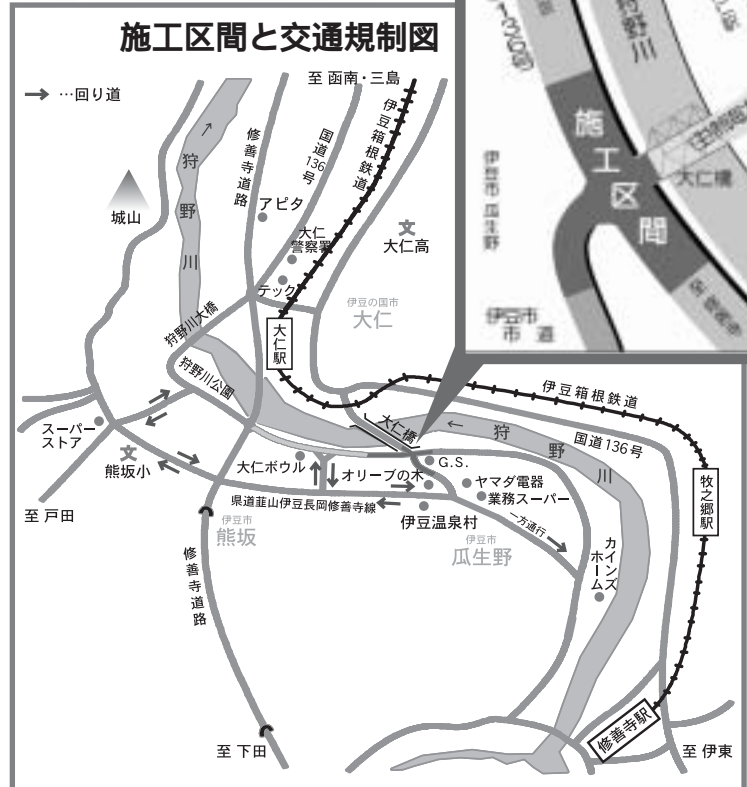
5~6月 車両通行止

車線規制(通行可) 4~12月

国道136号

4月1日(水)から12月26日(土)の間、大仁橋の左岸で、国道136号と県道(大仁橋)・伊豆市道の道路工を行います。期間中、皆さんにはご迷惑をおかけしますが、ご理解・ご協力をお願いします。

また、これによる渋滞が予想されますので、回り道にご協力お願いします。詳しい規制内容については、現地の工事看板や県沼津土木事務所ホームページをご覧ください。



路線名	規制期間(予定)	規制内容(終日)
県道(主要地方道熱海大仁線)	5月11日(月)~6月13日(土)	車両通行止
伊豆市道(大仁瓜生野線)		
国道136号	4月1日(水)~12月26日(土)	車両規制(通行可)

県沼津土木事務所工事2課 電話 055 920 2217
<http://www.pref.shizuoka.jp/kensetsu/ke-830/>

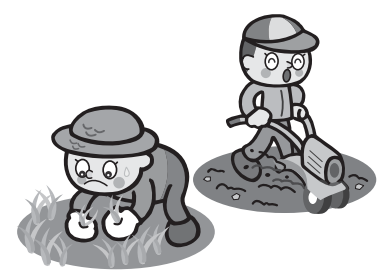
農業振興地域整備計画 定期変更について

農振地域整備計画って？
長期的な視点から総合的に地域の農業振興を図るために市や町が策定した計画を、農業振興地域整備計画といいます。計画の中で、農業振興を図る上で必要な農地は「農用地(青地)」として指定しています。

現在、伊豆の国市においては、旧三町の農業振興地域整備計画を引き継ぎ農業振興を推進しているところですが、平成二十一年度、旧三町それぞれの計画を一つに統合するため、定期変更を行います。

青地の除外は七月だけ！
通常、農用地(青地)を計画から除外(随時変更)するための申請は、七月と十二月に受け付けていますが、計画の定期変更をする平成二十一年度は七月七月十日締め切り(の一回だけ)の受け付けとなります。ご注意ください。

このため、平成二十一年度中に農用地に建築(分家住宅等)を計画して農用地の除外が必要になる人は、早めに農業振興課まで相談してください。



問合せ 農業振興課
電話 055(948)1481

平成21年度

いつまでも笑顔で暮らす このまちで 在宅高齢者福祉サービス

市では、高齢者が自立した生活をおくり、長年住み慣れた地域社会で引き続き生活していくことを支援します。高齢者の在宅福祉サービスは、次のとおりです。利用や申請については、お気軽にご相談ください。また一部サービスでは、対象者や利用料を変更する場合があります。現在サービスをご利用の人には、市から個別に連絡しています。

問合せ 高齢者支援課 電話 0558 76 8011



事業名	内容	対象	利用料金等
食の自立支援事業 (配食サービス)	利用者に栄養バランスのとれた昼食を配達し、安否確認をする	概ね65歳以上の一人暮らし高齢者または高齢者だけの世帯で疾病等の理由で調理が困難な人	1食500円 月～土曜日
家族介護用品支給事業 (紙おむつ支給)	要介護状態になった高齢者等に、紙おむつなどの介護用品を低価格で支給する	介護保険認定要介護1以上の概ね65歳以上の人と重度障害者で常時紙おむつを使用し、一人でトイレに行くことが困難な人	紙おむつ購入費の約5割補助(要介護4・5で住民税非課税世帯で介護している人は9割補助)
緊急通報システム 利用事業	居宅に緊急通報システム(ボタンを押すだけで連絡ができる機器)を設置し、安否確認する	概ね65歳以上の一人暮らし高齢者または高齢者だけの世帯、あるいはこれに準ずる世帯で疾病等の理由で緊急時の対応が困難な人	基本利用料1カ月800円(通話料金は別途実費負担)
おはようサービス (乳酸飲料配布事業)	3日に1本の割合で乳酸飲料を配達し、声かけして安否確認を行う	概ね65歳以上の一人暮らし高齢者または高齢者だけの世帯と一人暮らしの2級以上の視覚障害者	無料
ホームヘルプ サービス事業	ヘルパーを派遣し、身体介護や調理・掃除など軽易な援助を行い、自立生活を支援する	ケガや疾病等で日常生活上の支援を必要とする介護保険に該当していない概ね65歳以上の人	1時間230円
寝具類等 洗濯乾燥消毒 サービス事業	寝具類等の衛生管理が困難な人に対して、寝具類の洗濯乾燥消毒をする	概ね65歳以上の一人暮らし高齢者または高齢者だけの世帯で、衛生管理が困難な人	無料 (年1回、1人2枚まで)
在宅短期保護事業	介護している家族が疾病等の理由で在宅での介護が困難な場合、1カ月7日以内で特養ホームに保護する	概ね65歳以上で緊急的に介護や支援が必要と認められる人	利用料1日3,040円、送迎料1回370円(介護保険料第1・2段階該当世帯は利用料1日1,380円、送迎無料)
生活管理指導事業	生活指導ホームに短期間入所して、日常生活に対する適切な改善指導を行う	概ね65歳以上で、在宅で基本的な生活習慣が欠如していると認められる高齢者とその介護者	利用料1日2,250円
外出支援 サービス事業	車イス・寝たきりの外出困難な在宅者に対し、市内外の医療機関への送迎を行う	概ね65歳以上の人や重度心身障害者で、公共交通機関の利用や家族による送迎が困難な人(日常生活に車イスを利用、寝たきり等)	無料 (週1回まで)
徘徊探索機器 貸出事業	発信機能(GPS)を持つ端末を高齢者に携帯させ、徘徊時の探索を行う	概ね65歳以上で認知症による徘徊があると認められる在宅高齢者	加入料500円と付属品代200円(初回のみ)、基本利用料1カ月50円、情報料・人件費・機器管理費は自己負担



ご存じですか？国民年金保険料 退職(失業)による特例免除

退職により国民年金保険料の納付が困難なときは、特例免除申請を！

メリット1 本人所得を除外して審査！

特例免除とは、通常であれば審査の対象となる本人所得を除外して審査を行い、保険料の納付が免除されるものです。配偶者や世帯主に一定以上の所得があるときには、保険料免除が認められない場合があります。

メリット2 万が一の際にも、確かな保障！

病気や事故で障害が残ったときの障害年金や、一家の働き手が亡くなったときの遺族年金など、免除承認期間については支給対象の期間とされます。

手続きの方法

対象 申請する年度または前年度に退職(失業)の事実がある場合

持ち物
年金手帳または基礎年金番号がわかるもの
認め印(本人が署名する場合は不要)

失業していることを確認できる公的機関の証明の写し(雇用保険受給資格者証、離職票等)

申請先
市役所国保年金課、
葦山・大仁市民サービス課

国民年金 お得な納め方

利用しなげやもったいない！

国民年金保険料を通常どおり口座振替で納めた場合や、納付書で毎月納めた場合には割引がありません。

通常の国民年金保険料 1カ月分14,660円 1年分175,920円
しかし、次の制度をご利用いただくと、国民年金保険料が割引になります。あなたに合った割引制度をぜひご利用ください。

納付書でまとめて納めたい人

■ 1年前納制度



納付書で、1年分の保険料をまとめて納める方法。『1年前納』の納付書は、4月上旬にお送りする平成21年度分の納付案内書のつづりの中に入っています。また事前の申し込みにより、クレジットカードで納めることもできます。

1年前納の期限 4月30日(木) 1カ月で260円 1年間で3,120円お得！

1年前納の期限を過ぎた後に納付書でまとめて納めたい人

■ いつでもできる 年度末分までの前納制度

1年前納の期限(4月30日)を過ぎた後でも、納付書*での前納はいつでもできます。前納できる期間は、前納する月分から平成22年3月分までの保険料です。*希望者には納付書をお送りしますのでお電話ください。

前納した月による割引額早見表(平成21年5月～)

前納する月	平成21年						平成22年				
	5月	6月	7月	8月	9月	10月	11月	12月	1月	2月	3月
割引なし	161,260	146,600	131,940	117,280	102,620	87,960	73,300	58,640	43,980	29,320	14,660
前納額	158,650	144,470	130,230	115,950	101,620	87,250	72,820	58,350	43,840	29,270	14,660
割引額	2,610	2,130	1,710	1,330	1,000	710	480	290	140	50	0

口座振替で月々納めたい人

■ 早割制度

随時受け付け！



月々の口座振替を、通常よりも1カ月早く引き落とす届け出をするだけで、毎月の保険料が50円割引になります。

1カ月で50円 1年間で600円お得！

このページの間合せ
三島社会保険事務所
電話 055 973 1444

元気な赤ちゃん産んでね!

妊婦健診の助成を拡大

5回 ▶ 14回

4月1日(水)から、市の妊婦健康診査の助成が5回から14回に増えます。

現在、妊婦健康診査受診券の交付を受けていて、出産予定日が4月1日以降の人は手続きが必要です。

対象の人には3月末までに個別通知で案内してありますので、手続きにお越しください。

通知の届かない人や伊豆の国市へ転入してきた人は健康づくり課までご連絡ください。

手続きする日の妊娠週数で受診票を交付しますので、お早めに手続きをしてください。妊婦健康診査受診券は、妊娠週数によって使用できる受診票が異なります。受診票を使用できる最大の妊娠週数は39週までです。

問合せ 健康づくり課 電話 0558 76 8012

受付期間 4月1日(水)~3日(金) 8:30~19:00

*4月6日(月)以降は、8:30~17:15

手続き先 健康づくり課(大仁庁舎)

持ち物 母子健康手帳
未使用の妊婦健康診査受診票
印鑑
妊婦健康診査受診票交付申請書兼領収書

これで安心してあなたを産めるわ...



運動をしたことのない人も、現在運動習慣がある人も随時申し込みを受け付けます!

ウォーキング&エクササイズ教室

リズムウォーキングやエアロビクス、肩こり・腰痛・膝痛予防エクササイズ、筋力トレーニングなど。効果的な運動、どのくらいの強さで運動するのが適切なのか...など、運動指導士が、運動の基礎知識も分かりやすく説明します。



とき 毎月1回火曜日 9:15~11:30(各期全6回)
第1期:大仁体育館 4月28日、5月18日(月)、6月23日、7月22日(水)、8月25日、9月29日
第2期:葦山保健センター 10月27日、11月24日、12月22日、1月26日、2月23日、3月24日(水)
持ち物 体育館シューズ、バスタオル、水分補給できるもの。運動のできる服装で。

注意事項 病院で治療を受けている人は、主治医の参加許可が必要です。血圧等の服薬をしている人は、必ず服用してきてください。

ぽっこりお腹どうにかしなくては...でもなかなか減量にふみだせないあなたのために

減メタエクササイズ教室

運動指導士による指導で運動習慣を身に付け、脱メタボ、シェイプアップに挑戦してみませんか?

「いつかは始めないと...」なんて思っている人、『いつか』は『今』です! 男性大歓迎!! 参加無料。

とき 毎月1回月曜日 19:00~20:00(全12回)
4月20日、5月18日、6月15日、7月13日、8月17日、9月14日、10月19日、11月16日、12月21日、1月18日、2月15日、3月15日

ところ 葦山保健センター
対象 18歳以上の市民で、運動習慣を身につけたい人
*病院で治療を受けている人は、主治医の参加許可が必要です。

定員 30人(先着順) 4月6日(月)~受付開始

ことばの発達やどもりが気になる、など言語聴覚士の先生と一緒に考えます

ことばの相談・教室

面接・検査・相談の中で、お子さんの現在の様子について説明し、家庭でのかかわり方など今後のことを言語聴覚士の先生と一緒に考えます。月1回開催しています、必ずご予約ください。

所要時間 相談:約1時間 教室(訓練):約30分間
ところ 葦山保健センター

対象 就学前で下記の心配のある子
言葉の発達が気になる(言葉が少ない、つながらない、会話ができない、友達と遊べない)
発音が気になる(赤ちゃん言葉になる、正しく発音できない、話すことに自信がない)
吃音(どもり)が気になる(言葉をくり返す、言葉を伸ばす、言葉が出にくい、消極的である)



保健師、栄養士が健康に関する悩みに答えます
市民ならだれでも申込み不要、無料

一般健康相談

血圧測定をしたい人、健診結果についての相談、更年期の相談等の健康に関する悩みがある人は、ぜひご利用ください。育児相談と同時に開催しています。

とき 毎月各保健センターで1回ずつ 9:30~11:30

【4月の日程】2日(木) 葦山保健センター
16日(木) 大仁保健センター
30日(木) 長岡保健センター
今後の日程は、広報差し込みカレンダーに毎月掲載していきます。

持ち物 健診結果の相談の場合は、健診結果

相談は随時受付中!

エイズ・B型肝炎・C型肝炎検査

ところ 東部保健所
東部保健所地域医療課

電話 055(920)2109

匿名・無料・要予約 エイズ検査(HIV抗体検査)

第一水曜日 十七時~十九時四十五分
第二火曜日 九時~十一時三十分
第三火曜日 十三時~十五時三十分
第四水曜日 九時~十一時三十分
感染の心配があつてから、三カ月以降に受けてください。
エイズ検査の結果は採血後約一時間半で分かります(確認検査が必要な場合、後日結果を説明)。

無料・要予約 B型肝炎検査(HBs抗体検査)

第一水曜日 十七時~十九時四十五分
第二火曜日 九時~十一時三十分
第三火曜日 十三時~十五時三十分
第四水曜日 九時~十一時三十分
エイズ検査、C型肝炎検査と同時に受検できます。

無料・要予約 C型肝炎検査(HCV抗体検査)

第二火曜日 九時~十一時三十分
第四水曜日 九時~十一時三十分
C型肝炎検査結果は一週間後に郵送します。

人間ドックで健康づくり 受診費用の一部助成

国民健康保険加入者の健康づくりと病氣予防のため、人間ドック受診者に費用の一部を助成します。

対象となる条件

- ・一年以上継続して伊豆の国市の国民健康保険に加入していること
- ・国民健康保険税(料)を完納していること
- ・平成二十一年四月一日現在で満三十歳以上七十五歳未満であること
- ・当該年度において助成を受けていないこと
- ・特定健診と人間ドックの両方を受けることはできません。
- *七十五歳以上の人は後期高齢者医療制度で特定健診を受けてください。

受診できる病院等

- 長岡リハビリテーション病院
- 伊豆保健医療センター
- 東部メディカルセンター
- 中伊豆温泉病院
- 慶応義塾大学が瀬リハビリテーションセンター
- 国際医療福祉大学付属熱海病院

自己負担額 一万円(助成額二万九千二百円)

申込み期間 平成二十一年四月一日から

定員三百人に達するまで

申込み 国保年金課(伊豆長岡庁舎内)

大仁市民サービス課
葦山市民サービス課

*国民健康保険証を持参して直接お申し込みください。申請後に受診日を決めます。
問合せ 国保年金課
電話 055(948)2905



ポリオ予防接種

対象 平成20年2月1日~平成21年1月31日生まれの子(案内を郵送します)

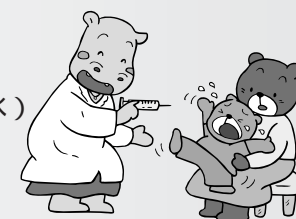
7歳6カ月に達していない子で、まだ2回接種が済んでいない子(通知しませんので、直接会場にお越しください)

持ち物 母子手帳、予診票
*体温は会場で測ります。『予防接種と子どもの健康』を読んでから受けてください。

とき 4月22日(水)、5月12日(火)、
20日(水)、21日(木)、26日(火)、
27日(水)、28日(木)、6月3日(水)

受付時間 13:15~13:45

ところ 葦山保健センター



このページの申込み・問合せ 健康づくり課 電話 0558 76 8012、8013、8014

このたび、伊豆の国市観光協会（安田昌代協会長）とパン祖のパン祭実行委員会・杉山大一委員長）で実施する「パン祖のパン祭」が、静岡県コンベンションおもてなし大賞の優秀賞（第二位）に輝き、静岡市内のホテルにて県知事から表彰されました。

県が主催することおもてなし大賞は、県内で開催されたコンベンション（会合や催しなど）の中で、静岡県ならではの演出や独創性、話題性などに優れたものが毎年選ばれます。

『パン祖のパン祭』は、田方農業高校生による坦庵公の巨大オブジェ制作・展示、藤田弓子さんを起用したアトラクション企画・運営、全国高校生パンコンテスト創設などが高い評価を受けての受賞となりました。

3/5 パン祖のパン祭が受賞 県おもてなし大賞・優秀賞



県知事に表彰される杉山実行委員長と安田観光協会長

静岡交響楽団とチェロ、ピアノ、ソリストが響宴



3/8 親子も名曲楽しむ
狩野川クラシックコンサート

「誰でも気軽にクラシック音楽を楽しむ」をコンセプトに、『第七回狩野川クラシックコンサート』響宴を、アクシスカつらぎで開催しました。

ステージには、県内初のプロオーケストラ『静岡交響楽団』と、チェロ奏者の土山如之さん、ピアノ奏者の大村奈緒美さん、ソプラノ歌手の加藤和子さんと小林教子さんら、地域にゆかりの音楽家が出演。モーツァルトやハイドンなどみんなが知っているクラシック音楽の巨匠の楽曲を演奏しました。

会場には親子優先席も設置し、子どもからお年寄りまで幅広い年代の聴衆・約五百五十人が、気軽に楽しくクラシックの名曲を楽しみました。

3/10~11 黄色い坦庵走る 国祭PRラッピングバス



たった一台のラッピングバスにあなたは出会えるか？

『第二十四回国民文化祭・しずおか2009』のスタートまで、あと二百六日と迫りました。

開催に向けて、さまざまな場所や印刷物、グッズ等での宣伝が始まっています。そのひとつがこの『ラッピングバス』。伊豆箱根バスの側面と後部を明るい黄色でカラーリングし、国民文化祭の伊豆の国市イメージキャラクター・江川坦庵公とふじっぴーのイラストを大きく描いた、一目みたら忘れない広告です。

バスは、国文祭が終わる十一月まで県東部の各路線を日替わりで走りますが、実は全路線バス六十五台の中でたったの一台。このバスに出会った日は、いいことが起こるか？



秋とはひと味違った、新緑の美しい江川邸内庭

PICK UP!
江川邸の美再発見
新緑の内庭を期間限定公開

重要文化財・江川邸では、四月二十五日（土）から五月六日（水）まで、期間限定で内庭を公開します。

普段は入ることのできない内庭、目に鮮やかな新緑に彩られた庭は、秋の紅葉とはひと味違った情緒があります。さわやかな春の風といきいきとした緑の中、歴史深い江川邸で、心穏やかなひとときを過ごすしてみたいかがでしょうか。

とき 四月二十五日（土）～五月六日（水）の九時半～十六時
江川邸入場料 一般三百円（市民百五十円）、小中学生百五十円（市民八十円）
問合せ 江川邸公開事務局
電話055(940)2200

2/22 「伊豆は一つ」が合言葉 第二回伊豆マラソン大会



全面通行止めとなった大仁商店街を軽やかに走り抜ける参加者たち

伊豆ナンバー誕生一周年を記念した昨年の第一回よりもエリアを拡大し、三市一町を股にかけ行われた『第二回伊豆マラソン大会』（同実行委員会主催）。

今回は、三島市内を走る三kmコースと十kmコースと、伊豆市・修善寺駅北からスタートし、伊豆の国市、函南町を通り三嶋大社をゴールとする二十一kmコースの計三コース・二十九部門が設定され、県内外から約

千六百人のランナーが参加しました。今回、修善寺駅前、田京駅前の県市道を全面通行止めにして実施された二十一kmコース。数多くのランナーが、大仁地区の町並みを走り抜け、葦山地区では雄大な富士山を眺めながらマラソンを楽しみました。

また、大会の運営にあたっては、「伊豆は一つ」を合言葉に、日大三島の学生や三市一町のボランティアら、多くの人が力を合わせました。

2/17 道路美化に貢献を NPOサブライズが同意



アクシスカつらぎ前を清掃するNPOサブライズ

県と市は、道路などまちの美化をおこなう住民団体の活動を『しずおかアダプトロードプログラム（道路の養い親制度）』と名付け、積極的に支援しています。

伊豆の国市では既に小坂緑化美化委員会と小坂第一花の会の二団体が活動中ですが、新たに二月十七日、NPOサブライズ（飯倉清太代表）と同意書を取り交わしました。この団体は、美化活動に関心のある人たちがインターネット上で集まり結成されたNPO団体で、以前から伊豆半島各地で美化活動に取り組んでいました。今回の同意によりNPOサブライズは、伊豆長岡駅から長岡交差点（華の湯前）の県道の美化清掃を行うことになりました。

2/21~2/22 一足先に春到来 おおひと梅まつり



梅林を散策し、サービスの甘酒を楽しむ来場者

大仁梅林と大仁神社境内で、『おおひと梅まつり』を開催しました。

今年は暖冬の影響で、一週間前に梅がピークを迎えていたため、開花状況は下り五分咲き程度。しかし晴天に恵まれたため、二日間で計千三百人と、例年以上の来場者でした。

神社境内の庁屋では雅楽と神楽、詩吟、大正琴などが披露され、また会場では写生大会やウオーケラリー、腕相撲大会なども行われ、来場者を楽しませました。

もちろん、毎年恒例の無料配布も行われ、梅林内では甘酒が、境内では梅アイスや梅菓子などが振る舞われました。

会場を訪れた人たちは、一足先に春の賑わいを楽しんでいました。

4月のカレンダー



納期限 30日(木)
 上下水道料金(古奈、長岡、葦山南部地区)
 軽自動車税第1期分
 国民健康保険税第1期分
 介護保険料第1期分



診療時間は9:00~17:00
 必ず病院に直接電話するか田方医師会のホームページ(<http://www.tagata-ishikai.jp/>)
 または田方北消防署(電話 055 978 0119)、
 田方中消防署(電話 0558 76 0119)で確認を。

- 5日(日) 修善寺クリニック
(伊豆市/内・皮膚 / 0558 72 7272)
- 12日(日) ベビー&レディースクリニック山口医院
(函南町/産婦 / 055 978 0022)
- 19日(日) 矢田レディースクリニック
(宗光寺/婦人 / 0558 76 4550)
- 26日(日) 慈広会記念病院
(長岡/内・リハ / 055 947 0511)
- 29日(水) おりた内科小児科
(函南町/内・小児 / 055 978 7622)
- 5月3日(日) 岸クリニック
(四日町/内・リハ / 055 949 7770)
西脇内科
(大仁/内・小児・胃腸 / 0558 76 3712)

休日の歯科診療医 診療時間は9:00~13:00
 必ず電話でご確認ください。
 5月3日(日) 西島歯科クリニック
(御門 / 0558 77 1182)

問い合わせ

市民：市民サービス課(伊豆長岡庁舎) 電話 055 948 2901
 国年：国保年金課 電話 055 948 2905

環政：環境政策課 電話 055 949 6804
 クリ：クリーン課 電話 055 949 6805
 観商：観光商工課 電話 055 948 1480
 文振：文化振興課 電話 055 948 0225
 福祉：福祉課 電話 0558 76 8006
 社教：社会教育課 電話 055 948 1461
 総務：総務課 電話 055 948 1411
 安対：安全対策課 電話 055 948 1412
 社協：社会福祉協議会 電話 055 949 5818

* 健診や予防接種などの問い合わせは
 健づ：健康づくり課 電話 0558 76 8012へ

4/1 水

休 葦山

2 木 市立保育園入園式・始業式 市長・市議会議員選挙立候補
 出関係書類事前審査(伊豆長岡庁舎9:00~ / 3日まで / 総務)
 窓口延長(各庁舎市民サービス課他19:00まで / 市民) サ
 ポートセンター『ぶちゆめワーク』(大保セ13:00~16:00 / 福祉)
 のびのび広場(葦保セ) 一般健康相談(葦保セ9:30~11:30)

3 金

4 土

5 日 消防団任命式(長岡体育館9:00~ / 安対)
 休日の窓口サービス(各庁舎市民サービス
 課他8:30~12:00 / 市民) 休日のごみの持
 ち込み受付(9:00~12:00 / クリ)

6 月 中学校始業式
 春の全国交通安全運動(15日まで / 安対)
 補聴器相談(大仁庁舎12:00~15:00 / 福祉)

休 中央長岡

7 火 小学校入学式・始業式
 中学校入学式
 3カ月児相談(葦保セ)

8 水 市立幼稚園入園式・始業式
 弁護士相談(葦山福祉センター13:30~
 16:30 / 社協*要予約)
 3歳児健診(葦保セ)

休 葦山

9 木 窓口延長(各庁舎市民サービス課他19:00ま
 で / 市民) サポートセンター『ぶちゆめワ
 ーク』(大保セ13:00~16:00 / 福祉)

10 金

11 土

12 日 市長・市議会議員選挙告示(総務)

13 月 市長・市議会議員選挙期日前投票開始(伊
 豆長岡庁舎8:30~20:00 / 総務)
 消費者相談(伊豆長岡庁舎9:00~15:00 / 観
 商)

休 中央長岡

14 火 年金相談(伊豆長岡庁舎10:00~11:30、
 13:00~14:30 / 国年)
 フッ素塗布(大保セ)

15 水 行政相談(大仁庁舎13:30~15:30 / 市民)

休 葦山

16 木 飼いのいない犬・猫の引き取り(葦山庁舎9:10~
 9:30 / 環政) 窓口延長(各庁舎市民サービス課他
 19:00まで / 市民) サポートセンター『ぶちゆめワ
 ーク』(大保セ13:00~16:00 / 福祉) 一般健康相談
 (大保セ9:30~11:30) のびのび広場(大保セ)

17 金 春土用入

18 土 市長・市議会議員選挙期日前投票最終日
 (伊豆長岡庁舎8:30~20:00 / 総務)
 アクシスのタバPart.56(アクシスかつらぎ
 19:00~ / 文振)

19 日 市長・市議会議員選挙投票(市内各所7:00~
 20:00) 開票(あやめ会館21:00~ / 総務)
 休日のごみの持ち込み受付(9:00~12:00 /
 クリ)

20 月 大仁町史『資料編二 近世』販売開始(社教)
 人権相談(大仁庁舎13:30~16:00 / 福祉)

休 中央長岡

21 火 フッ素塗布(長保セ)
1歳6カ月児健診(葦保セ)

22 水 6カ月児相談(葦保セ)
ポリオ予防接種(葦保セ)

休 葦山

23 木 窓口延長(各庁舎市民サービス課他19:00
 まで / 市民) サポートセンター『ぶちゆめ
 ワーク』(大保セ13:00~16:00 / 福祉)

24 金 フッ素塗布(葦保セ)

休 全館

25 土 グリーンフェスタ(葦山時代劇場10:00~
15:00 / 環政)

26 日

27 月 消費者相談(伊豆長岡庁舎9:00~15:00 / 観
商)

休 中央長岡

28 火 ウォーキング&エクササイズ教室(大仁体
育館9:15~11:30 / 健づ*要申込み)
マタニティクラブ1(葦保セ)

29 水 昭和の日

休 全館

30 木 窓口延長(各庁舎市民サービス課他19:00
 まで / 市民) サポートセンター『ぶちゆめ
 ワーク』(大保セ13:00~16:00 / 福祉) 一般
 健康相談(長保セ9:30~11:30) のびのび
 広場(長保セ) マタニティクラブ2(葦保セ)

休 葦山

5/1 金

2 土 八十八夜

3 日 休日のごみの持ち込み受付(9:00~12:00 /
 クリ)
 憲法記念日

裏がカレンダーになっています。
取り出してお使いください。

伊豆市

春の修禅寺御膳

修禅寺御膳は、修善寺温泉の新たな味として修善寺調理師会が開発した精進料理です。弘法大師が開いた修禅寺で、春の新鮮な地場野菜を使った創作精進料理をご堪能あれ。各日先着30人程度、予約制です。

とき / 5月12日(火) 13日(水) 14日(木) 19日(火) 20日(水) 21日(木) 27日(水) 28日(木) いずれも12:00～

ところ / 修禅寺
料金 / 5,000円

申込み開始 / 4月6日(月)～
申込み・問合せ / 伊豆市観光協会修善寺支部 電話0558 72 2501



沼津市

春のみどりまつり

当日受け付けのできる講座もたくさんあります。花と緑のあふれる豊かな暮らし、始めませんか。

とき / 4月25日(土) 26日(日) 9:30～16:00

ところ / キラメッセぬまづ
内容 / 堆肥の無料配布(両日10:00～と14:00～の2回、先着各120人) 客土の無料配布(両日の9:30～先着各500人) 緑のオークション(26日12:00～) 園芸市、地場産品市、お楽しみ抽選会
問合せ / 沼津市緑地公園課 電話055 934 4796

三島市

春の三島みどりまつり

草花・庭木・園芸資材・竹細工・金魚の展示と即売、新鮮野菜の即売市、花苗・苗木・埴土の無償配布のほか、地産地消の食材を使った軽食コーナーなど盛りだくさん。

花と緑のミニ講習会や緑の相談コーナーなど、園芸について学ぶこともできます。緑いっぱい春を始めましょう!

とき / 4月4日(土) 5日(日) 9:00～16:00

ところ / 三島市長伏公園
問合せ / 三島市水と緑の課 電話055 983 2642

広域 information

清水町

春の柿田川みどりまつり

とき / 4月18日(土) 19日(日) 9:00～16:00

ところ / 清水町総合運動公園
内容 / 花とみどりの体験教室、花と緑の展示即売、土・堆肥等の販売
問合せ / 清水町都市計画課公園みどり係(清水町役場別館) 電話055 981 8224

裾野市

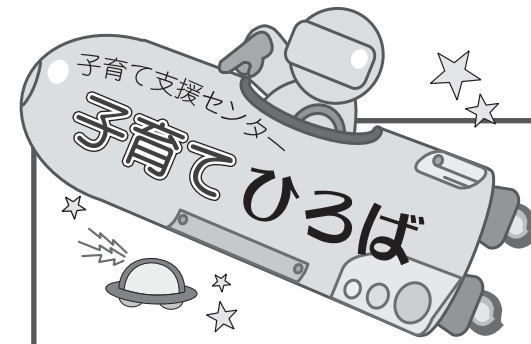
ふるさと富士山 ナイスアングル写真展

静岡県側から撮影した四季折々の富士山の写真を展示します。

とき / 4月25日(土)～5月17日(日) 9:00～16:30

* 4月27日(月) 30日(木) 5月7日(木) 11日(月)は休館日

ところ / 裾野市立富士山資料館
入館料 / 高校生以上200円 小・中学生100円
問合せ / 裾野市立富士山資料館 電話055 998 1325



たんぽぽひろば

(地域子育て支援センターたんぽぽ) 三福295 1 電話0558 76 6006 月～金 9:00～11:30、13:30～16:00 (祝日除く)

▲4月のぎょうじ▲

14日(火)11:00～リズムで遊ぼう!
17日(金)9:30～リバーサイドパークへ行こう!(現地集合)
22日(水)10:00～作ってみよう!(2、3歳児)
23日(木)10:00～作ってみよう!(0、1歳児)
28日(火)11:00～星のおはなし会
行事の時間はすべて午前中のみ
育児相談はいつでも受けます。

詳しくは各園までお問い合わせください。



裏がカレンダーになっています。
取り出してお使いください。

すみれひろば

(地域子育て支援センターすみれ) 四日町234 1 電話055 949 0823 月～金 9:00～11:30、13:30～16:00 (祝日除く)

●4月のぎょうじ●

2日(木)10:30～手形を押そう(0、1歳児)
3日(金)10:30～手形を押そう(2、3歳児)
7日(火)10:30～おはなし会
9日(木)10:30～リズム遊び
14日(火)10:00～製作(0、1歳児 こいのぼり)
15日(水)10:00～製作(2、3歳児 こいのぼり)
21日(火)10:30～たんじょうび会
* 4月生まれの子、要事前申し込み
27日(月)大きくなったかな(身体測定)
30日(木)きれいにしよう

なかよしひろば

(慈恵保育園地域子育て支援センター) 白山堂171 2 電話0558 76 2552 月～金 9:00～17:00(祝日除く) (園庭開放は9:00～11:30)

▲4月のぎょうじ▲

29日(水)10:00～花まつり
天気の良い日は園庭で絵本や紙芝居の読み聞かせをしています。子育ての悩み相談に専門の保育士が応じます。ご利用ください。
相談専用電話0558 76 2656

あなたも狙われるかも! 悪質商法にご用心

恋人商法

(文と絵) 司法書士 山田茂樹

恋人商法は、まずインターネットや電話勧誘等により消費者に近づき、その後、巧みに消費者に恋愛感情を抱かせます。そしてこの感情を悪用してさまざまな商品等を購入させる商法です。信販会社等のクレジットが利用され、被害が拡大することも少なくありません。

恋人商法は恋愛感情に基づいているため、原則として消費者の「自由な意思」で契約したと解されます。このため、直ちに契約の取消・解除等というわけにはいきません。

しかし、恋愛という、人にとって極めてデリケートな感情を悪用して、商品等を購入させ利益を得ようとする商法自体、社会的に許される行為ではありません。

このような意図を持って販売を行うのであれば、販

私たちの生活の中で使われているフロン類は、地球温暖化への単位当たりの影響(地球温暖化係数)が、二酸化炭素の数倍から一百万倍以上であることをご存じですか?

私たちはオゾン層保護だけでなく地球温暖化を防ぐためにも、フロンを使用しない製品(ノンフロン製品)の利用や、フロン廃棄時の適正な回収処理をしなければなりません。

私たちにできること

- ・フロン使用機器を点検・修理し、フロンの大気中への漏えいに注意する。
- ・フロンは、専門業者に費用を支払って処理を依頼する。
- ・フロン断熱材使用建物の改築や解体時は、大気中に漏れさせない方法で処理する。
- ・フロン使用機器や自動車の廃棄は、家電リサイクル法等に従って適切に処理する。
- ・フロンを使わない製品を選択(ノンフロン・自然冷媒の活用製品など)をする。

フロン回収の問合せ

有限責任中間法人静岡県フロン回収事業協会 東支店
沼津市岡宮一三七八 二二二
「菱友冷熱(株)内」
電話055(923)0070
省エネ自然冷媒冷凍装置等導入促進事業の問合せ
環境省ホームページ <http://www.env.go.jp/guide/kobo.html>

「それは本当に愛? それとも...?」

問合せ 観光商工課 電話055(948)1480

実践 Eco Life

あなたもできる エコライフ

地球に優しい生活をしよう!

地球温暖化とフロン 地球のために 私たちができること

私たちの生活の中で使われているフロン類は、地球温暖化への単位当たりの影響(地球温暖化係数)が、二酸化炭素の数倍から一百万倍以上であることをご存じですか?

私たちはオゾン層保護だけでなく地球温暖化を防ぐためにも、フロンを使用しない製品(ノンフロン製品)の利用や、フロン廃棄時の適正な回収処理をしなければなりません。

私たちにできること

- ・フロン使用機器を点検・修理し、フロンの大気中への漏えいに注意する。
- ・フロンは、専門業者に費用を支払って処理を依頼する。
- ・フロン断熱材使用建物の改築や解体時は、大気中に漏れさせない方法で処理する。
- ・フロン使用機器や自動車の廃棄は、家電リサイクル法等に従って適切に処理する。
- ・フロンを使わない製品を選択(ノンフロン・自然冷媒の活用製品など)をする。

フロン回収の問合せ

有限責任中間法人静岡県フロン回収事業協会 東支店
沼津市岡宮一三七八 二二二
「菱友冷熱(株)内」
電話055(923)0070
省エネ自然冷媒冷凍装置等導入促進事業の問合せ
環境省ホームページ <http://www.env.go.jp/guide/kobo.html>

私たちにできること

- ・フロン使用機器を点検・修理し、フロンの大気中への漏えいに注意する。
- ・フロンは、専門業者に費用を支払って処理を依頼する。
- ・フロン断熱材使用建物の改築や解体時は、大気中に漏れさせない方法で処理する。
- ・フロン使用機器や自動車の廃棄は、家電リサイクル法等に従って適切に処理する。
- ・フロンを使わない製品を選択(ノンフロン・自然冷媒の活用製品など)をする。

フロン回収の問合せ

有限責任中間法人静岡県フロン回収事業協会 東支店
沼津市岡宮一三七八 二二二
「菱友冷熱(株)内」
電話055(923)0070
省エネ自然冷媒冷凍装置等導入促進事業の問合せ
環境省ホームページ <http://www.env.go.jp/guide/kobo.html>

問合せ 市役所環境政策課 電話055 949 6804

出典: 環境省地球環境局環境保全対策課フロン等対策推進室『地球のために、私たちができることー地球温暖化とフロンー』

図書館だより

今月の五冊



「仮想儀礼 上・下」

篠田節子 著 / 新潮社

長引く不況下、不安と閉塞感に満ちた社会で、宗教ほど時代のニーズに合った事業はない。すべてを失った男2人がネットで始めた、金儲けのための新興宗教…。21世紀の黙示録的長編サスペンス。

【中央・葦山】



「空とぶじゅうたん アラビアン・ナイトの物語より」

マーシャ・ブラウン 再話・絵 / アリス館

むかし、インドの王サルタンは、3人の王子を旅立たせました。それは、1番すばらしい宝を持ち帰った者を、美しく愛らしい王女と結婚させるためです。【葦山】

スタッフ通信

今月から新しい職場、学校やクラスで過ごしている人も多いと思います。慣れない通勤・通学、新しい環境や人間関係でストレスもたまりません。

そんなときは、図書館でのんびりと『このころのコーヒープレイク』しませんか。(葦山図書館 佐野)



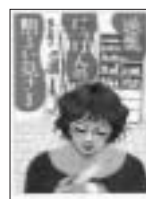
*【 】内は所蔵館名



「警官の紋章」

佐々木謙 著
角川春樹事務所

拳銃を所持した警官の失踪、覚せい剤密輸事件の偽装疑惑、洞爺湖サミット…。刑事は、信念と誇りをかけ疾駆する。「笑う警官」警察庁から来た男」に続く北海道警察シリーズ第3弾。【中央・葦山】



「逆襲、にっぽんの明るい奥さま」

夏石鈴子 著 / マガジンハウス
逃げたばかりいる夫。言うことを聞かない

子供。身勝手な姑。無自覚な世間の好奇の目。理解のない上司。耐えきれない思いを胸に、奥さまは今日もあなたのそばで生きている。【長岡】



「屋上ミサイル」

山下貴光 著 / 宝島社
屋上への愛情が共通していることから、『屋上部』を結成することになった4人の高校生。屋上の平和を守るため、さまざまな事件に巻き込まれる。第7回『このミス』大賞受賞作。

【中央】

今日のテーマ

桜咲く...

こんなときこんな本

桜は、日本人が大好きな花ですね。小説から旅行ガイドまで、桜にちなんだ本もたくさんありますよ。



小説『西行花伝』辻邦生著 桜といえば「願わくば花の下にて春死なむ」の歌。流麗雄偉な歌人・西行の生涯を描く歴史小説。【全館】

『桜雨』坂東真砂子著 立ちのぼる炎と乱舞する花びら、描かれた2人の女…。その絵を描いた画家と彼を愛した2人の女性の凄絶な日々。【葦山・長岡】

エッセイ『在所の桜』水上勉著 山里で孤高に生きる老桜の声を聞き、桜守の心を描く。珠玉の桜随想集。【中央】

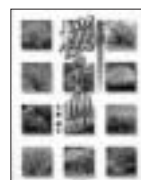


旅行ガイド『静岡県さくらの名所』【全館】

『全国巡ってみたい桜の名木100選』【中央】

写真集『夜桜』【中央】

画集『中島千波花図鑑』【中央】



問合せ

【中央図書館】電話 0558 76 5566

毎週月曜日休館

おはなし会 4月11日(土)11:00～

【長岡図書館】電話 055 947 2364

毎週月曜日休館

おはなし会 4月16日(木)14:30～

【葦山図書館】電話 055 949 8605

毎週水曜日休館

おはなし会 4月11日(土) 25日(土)

いずれも14:00～

*おはなし会は、赤ちゃん～小学校低学年くらいまでが対象です(事前申し込み不要)

*毎月最終金曜日・祝日・年末・年始などは3館共通の休館日です。

*詳しくは、月のカレンダー(広報にはさみ込み)・図書館ホームページ・各図書館配布の図書館カレンダーをご覧ください。



大仁町史 今後のラインナップ

大仁町史は、各巻を年1回のペースで販売開始予定です。ぜひご期待ください。

平成21年4月20日(月)販売開始

資料編 二 近世

江戸時代を中心とした文献の読解資料

平成21年末販売開始(予定)

資料編 一 考古・古代・中世

史跡紹介と古代～戦国時代の文献読解

平成22年末販売開始(予定)

資料編 三 近現代

明治時代以降の文献の読解資料

平成23年末販売開始(予定)

通史編 一

原始～江戸時代の歴史を叙述

平成24年末販売開始(予定)

通史編 二

明治～大仁町閉町までの歴史を叙述

本巻は、近世(戦国時代の後北条氏滅亡後から江戸時代、明治時代の廃藩置県まで)の大仁地区に伝わる多くの文献資料をたどった、旧大仁町史の資料編です。

どの読解・集成を行い、広範な文字資料を一冊にまとめたものです。それぞれの資料をひとつひとつ読むことによつて、江戸時代の村の支配、生産、経済、信仰などの人々の営みが見えてきます。

また、旧大仁町域が、伊豆半島の交通の中心的な位置を占め、政治・経済の結節点であったことから、伊豆半島全体を見渡せる資料も、可能な限り掲載しています。

大仁町史

資料編 二 近世

全5巻の第1作目
4/20リリース!

【大仁町史 資料編 二 近世】

販売開始 4月20日(月)
販売場所 社会教育課(あやめ会館)
葦山郷土史料館
大仁市民会館
内容 A5版上製本、カラーグラビア8ページ、本文892頁、別図6枚付き
販売価格 1冊6,650円(予価)

配布中 生涯学習はいつでも・どこでも・だれでも 平成21年度生涯学習情報誌



これを読めば、あなたも生涯学習したくなります。

社会教育課では今年度も、市民の生涯学習への取り組みを応援する情報誌を作りまし

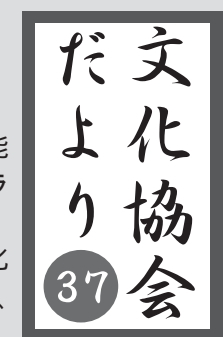
種団体を紹介しています。冊子は社会教育施設や市役所等でも配布しています。なお、平成二十一年度生涯学習塾の申し込み締め切りは四月二十日(月)までです。お申し込みはお早めに!

配布所 あやめ会館、葦山農村環境改善センター、葦山生涯学習センター、大仁市民会館、長岡体育館ほか
問合せ 社会教育課
電話 055 948 1461

募集中心 みんなで楽しい文化祭を 市民文化祭実行委員

今秋開催の市民文化祭(9月・芸能発表会、10月・市民作品展)のボランティア実行委員を募集します。市民の皆さんのアイデアで文化祭をもっと楽しいものにするため、ぜひご参加ください。

任期 5月～11月
内容 月1～2回程度の打ち合わせを行い、芸能発表会、作品展の部門別運営を行う。
応募方法 4月30日(木)までに電話で申し込んでください。申し込み多数の場合は抽選となります。
その他 委員は安全保険に加入。
申込み・問合せ 社会教育課
電話 055 948 1461





問合せ 伊豆日日新聞
電話 0558 76 4760

伊東市出身の小川さんは、大学卒業後、神奈川県でパン販売店に就職。しかし、「いずれは仲間もいる地元に戻りたい」という思いが強く、二十六歳のとき伊豆新聞本社に入社。故郷に戻ってきました。

最初の年に伊東本社で記者のイロハを学んだ後、熱海や伊東の担当記者を経て、二年前、伊豆の国の担当になりました。

熱海や伊東(東伊豆)と伊豆の国(中伊豆)は、同じ伊豆でもまったく地域性が違う、と小川さん。「東伊豆は、大多数が観光業に携わっている、みんな強烈に自分をPRします。一方、農業など他の産業も多い伊豆の国の人、基本的に控

おおらかな伊豆の国が、好き

おがわ かつゆき
小川 勝之さん

伊豆日日新聞 記者

えめ。おおらかで優しく、それが私の好きなどころでもあるんですけど、もっと自分をPRすればいいのに！と歯がゆくなることもあります(笑)。

『伊豆日日新聞』には、大手の新聞にはない強みがあるそうです。「どんな小さな話題も、営利目的でなければ、ほぼ記事にします。『キュウリから芽が出た』『動物の形のナスが採れた』など、楽しんで取材しています。また、『市をよくしよう』『地域を活性化しよう』といった新しい取り組みも、どんどん教えてください。

今日もまたカメラを片手に、小川さんは地域の話題をスクープします。

MY WAY

交通安全は家庭から

「カチッ」とな 後ろのみんなも しめてます
水田 瑤美(大仁東小)
危ないぞ ゆだんたいてき 細い道
高橋 かの(葦山小)
みんなで まもろう 交通ルール
蔵満 達生(長岡北小)



問合せ 安全対策課
電話 055 948 1412

期間中は、飲酒運転の根絶、自転車の安全利用の推進、すべての座席のシートベルトとチャイルドシートの正しい着用の徹底等に重点を置いた運動が展開されます。

交通ルールと交通マナーを守り、交通事故に遭わないよう十分注意しましょう。

安全は 自ら うちから 地域から 春の全国交通安全運動

4月6日(月)~15日(水)までの10日間

入学の季節です。初めて自分だけで歩いて登校する新一年生たち。今までの幼稚園・保育園では家族が送り迎えしていたけど、これからは、先ばい小学生たちの出番です。

登校のときは、安全リーダーを中心にびしっと歩く姿が見られますが、下校のときは遊びながら帰る子どもたちも多く見かけます。

よく見かける危ない例を二つ紹介しましょう。

一つ目は、歩道の端や縁石の上を、平均台にのるまねをして

新1年生の 見本になろう!

先ばい小学生へ



歩く子どもたち。二つ目は、青信号になるのをスタートの合図代わりにして、横断歩道で競走している子どもたちです。

いつか、車にひかれてしまつかもしれません。先ばい小学生の誰かがこのような遊びをしたら、新一年生たちもまねをします。反対に、先ばいが車にしっかりと注意して安全に歩けば、新一年生たちも見習います。

ですから、先ばい小学生はいつでも、新一年生の見本になるような行動をとってください。

いつもありがとう~人物紹介~

毎朝、大仁北小学校の近くの交差点に立って、子どもたちを見守ってくれる伊郷さん。注意していることは、「歩行者信号の点滅時にあわてて走ってくる子どもへの判断」...だそうです。



伊郷吉明さん
(御門在住・75歳)

いつもありがとう、伊郷さん。

いつまでもお元気で、がんばってください。



広報いずのくにに三月号の「必読!免許取りたてのあなたへ...『取り消し』と『免許』の本文に誤りがありました。

一回の違反で、免許(免許停止)になってしまふ要件の、速度超過(スピード違反)は、誤...一般道で速度超過時速四十km以上、高速道路等で三十km以上...ではなく、正...一般道で速度超過時速三十km以上、高速道路等で四十km以上...です。

訂正し、お詫びいたします。

お詫び

子どもは見えます 大人の行動 (市内在住・匿名/男性)

横断歩道があっても渡らない人や、車が来ているのに手を挙げずに渡る人、信号が赤でも、車が来てないで渡ってしまう人、幼児を抱えて運転して人暗くなってもライトをつけずに走る車や自転車、ウインカーを出さずに交差点を曲がる車、一旦停止をしない車、グリーンベルトに歩行者がいるのに入ってくる車、横に並んで走る自転車、以上のような行動を見かけるとき、私はその人を注意します。すると中には、自分を正当化して文句を言う人がいます。

交通死亡事故などが起こったとき、あなたが被害者でも加害者でも、大変なのは残された家族です。

あなたにはお子さんはいますか?子どもは、大人の行動を見ています。

大人の皆さんがそれを自覚し、子どもたちの見本になるような行動をとりましょう。

GO! GO! 消防団

最終回 第12分団



7つの地区の若者が1つに団結し、住民を守る第12分団

伊豆の国市消防団第十二分団は、旧・大仁方面隊第五分団と同第八分団が統合して誕生しました。管轄区域は御門、白山堂、守木、宗光寺、立花、星和、田中山で、管轄の約八割が山間地で、残り二割の住宅・商店街(平野部)は、宗光寺川・谷戸川下流や狩野川沿いにあり、台風シーズンには水防での出動も多い区域です。

本部分隊以外でも毎月一日の防火水槽の点検、十五日の機械器具の点検や、中継訓練などを自主的に行っています。また地区の要請により、広瀬神社例大祭に、浅間神社祭典、田中山スイカ祭り、どんど焼きなどにも警備等で参加しています。

(矢田分団長より)「七つの地区の若者たちが一つにまとまり、住民の財産・安全を守る」とする姿には、感心させられます。地区や年齢を越えた仲間との訓練や交流会等により、人間的に成長できる分団です。今後も地域とのコミュニケーションを大切にしつつ、楽しい分団を目指します。一緒に活動してくれる人はぜひ連絡してください。待っています。」

第12分団 DATA

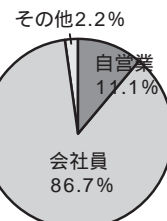
管轄区域 御門、白山堂、守木、宗光寺、立花、星和、田中山(1,573世帯/4,223人)

分団長 矢田一織(宗光寺)*
副分団長 渡辺一仁(田中山)*

団員数 45人(うち支援団員10人)

団員の平均年齢 26.4歳**

団員の職業



**平成二十年度の正・副分団長名
*正・副分団長、支援団員を除いた現役団員の年齢

団員募集!

伊豆の国市 スポーツ少年団

バレーボール

団体(問合せ)	練習場所	練習日	入団の条件等
長岡ジュニアバレーボール (宮田)電話 055 948 5475	長岡体育館	月・水・金 18:00 ~ 20:00	小学1~6年生の女子、見学大歓迎、随時入団可、週1回の練習でも可
伊豆の国クラブ (田村)電話 055 949 4951	葦山小体育館	月 18:30 ~ 20:30	小学1~5年生(男女不問) 学年別練習 / 1年生週1回・2~3年生週2回・4年生週3回
	長岡体育館	木 19:00 ~ 21:00	
	葦山南小・長岡南小体育館	土・日 9:00 ~ 17:00	
葦山バレーボール (山本)電話 055 949 0619	葦山小体育館	月 18:30 ~ 21:00	小学1~6年生の女子 随時見学・体験・入団可
	葦山体育館	木 18:30 ~ 21:00	
	葦山南小体育館	土 9:00 ~ 13:00	
大仁ジュニアバレーボール教室 (須賀沢)電話 0558 76 1026	大仁小体育館ほか	火・木 19:00 ~ 21:00	小学1~6年生(男女不問)、週1回の練習でも可、随時見学・体験・入団可
		土 13:00 ~ 17:00	
伊豆の国ヤングバレーボールクラブ (岩谷)電話 0558 76 0857	大仁北小体育館	水 19:00 ~ 21:00	小・中学生(男女不問)、ただし小学生は高学年とします、随時入団可
伊豆の国リトル・キャッツ (西島)電話 0558 76 1461	市内体育館	木 19:00 ~ 21:00	原則として市内の小学生以上(男女不問) 週1回の練習でも可、随時見学・体験・入団可
	大仁体育館	土 13:00 ~ 17:00	

サッカー

長岡サッカー (酒井)電話 055 948 5695	長岡南小グラウンド	火・金を 18:00 ~ 20:00 除く毎日(水・土は~ 21:00)	主に伊豆長岡地区の小学生(男女不問) 月は4年生、木は2~4年生、水・土は5・6年生、日は3年生以下の練習日、年中園児から随時入団可
葦山少年サッカークラブ (新村)電話 055 949 8140	葦山小・葦山南小グラウンド、葦山運動公園多目的広場	土・日・祝日 9:00 ~ 12:00	葦山小・葦山南小に通う1~6年生(市内他校区の入団希望者は協議)、入団説明会: 4月11日(土)9:30~(葦山小体育館2階)
大仁少年サッカークラブ (木口)電話 0558 76 5698	大仁小グラウンド	水 19:00 ~ 21:00	市内在住の小学生(男女不問)、いつでも見学・体験可、随時入団可
	大仁神島グラウンド	土 13:30 ~ 16:30	
大仁北サッカークラブ (渡邊)電話 090 6081 0925	大仁北小グラウンド	土 8:00 ~ 12:00	年長園児~小学6年生(男女不問)、随時見学・体験・入団可
		日・祝日 13:00 ~ 17:00	

ミニバスケットボール

伊豆長岡ミニバスケットボール(ファイティングキッズ) (内田)電話 055 948 1633	長岡中体育館	月・木 18:30 ~ 21:00	土曜は第2・第4のみ練習、長岡南小、長岡北小に通う児童(男女不問)、随時見学や体験可
	長岡南小体育館	土 8:45 ~ 12:00	
葦山フェニックス (高氏)電話 055 949 0200	葦山小体育館ほか	水 17:00 ~ 19:00	葦山地区の小学1~6年生(男女不問) 水曜日は3年生以上、随時入団可、入団説明会: 4月18日(土)14:00~(葦山小体育館)
		土・日 13:00 ~ 17:00	
大仁ミニバスケットボール (マッグリ)電話 0558 76 1038	大仁中体育館	水 19:00 ~ 21:00	大仁地区の小学生(学年・男女不問)、随時入団可
	大仁小体育館	土 8:00 ~ 12:00	

テニス

葦山ジュニアテニスクラブ (梅原)電話 055 949 6819	葦山小体育館 葦山テニスコート	火 19:00 ~ 21:00 日 10:00 ~ 12:00	葦山地区の小学1~3年生(男女不問) 入団説明会: 4月21日(火)19:15~(葦山小体育館2階)
--	--------------------	------------------------------------	--

伊豆の国市スポーツ少年団では、やる気ある新しい仲間を募集しています。見学や体験入団なども行われていますので、興味のある人はぜひ足を運んでみてください。

詳しい内容や入団方法などについては、各団へお問い合わせください。(市内各小学校にも詳しいチラシがあります)

スポーツ少年団に関する問合せ 社会教育課 電話 055 948 1461

野球

団体(問合せ)	練習場所	練習日	入団の条件等
伊豆長岡ウイングス野球 (渡邊)電話 055 948 4739	江間グラウンド	土 13:00 ~ 17:00 日・祝日 9:00 ~ 17:00	伊豆長岡地区の小学生(学年・男女不問) 見学自由、随時体験・入団可、入団説明会: 4月25日(土)13:00~(江間グラウンド)
葦山コスモス (野口)電話 055 949 7595	葦山運動公園多目的広場ほか	土・日・祝日 8:30 ~ 16:30	葦山地区の園児~小学6年生(男女不問) 見学自由・随時募集、入団説明会・受付: 4月11日(土)9:00~(葦山運動公園野球場)
大仁パワーズ野球 (田中)電話 090 2184 0980	大仁小グラウンド	土 13:00 ~ 17:00	大仁小・大仁東小に通う1~6年生(男女不問) 随時体験入団可
		日・祝日 8:00 ~ 17:00	
大仁ノース (鈴木)電話 0558 76 0796	大仁北小グラウンド	土 13:30 ~ 17:00 日・祝日 9:00 ~ 12:00	大仁北小に通う1~3年生の男子

武道

伊豆長岡柔道 (岩澤)電話 055 948 3144	長岡体育館柔道場	火・木・金・土 19:00 ~ 21:00	金曜日は小学3年生以上、祝日は練習休み、随時入団可
葦山柔道教室 (長嶋)電話 090 1237 2555	葦山体育館柔道場	火・金 19:00 ~ 21:00	小学1年生以上(男女不問・一般も可) 見学自由、随時募集、入団説明会: 4月21日(火)・24日(金)19:30~(葦山体育館柔道場)
		木 19:00 ~ 20:00	
伊豆長岡剣道 (久保田)電話 055 948 1869	長岡体育館剣道場	月・木 19:00 ~ 20:30	園児~中学生(男女不問)、随時入団可、道衣・防具貸与可、第3月曜日は休み
葦山剣道教室 (石井)電話 055 949 0414	葦山体育館剣道場	水・木 19:00 ~ 20:30	水曜は剣道形のみ(自由参加)、園児~一般まで(男女不問)、見学自由、随時募集、時間相談可、防具貸与可
		土 18:30 ~ 20:30	
錬成館剣道 (平田)電話 055 949 0785	葦山南小体育館	火・土 19:00 ~ 20:30	市内の園児~一般(男女不問) 見学自由、随時入団可、防具ほか貸与可、金曜日は強化練習(希望者のみ自由参加)
	伊豆中央高校剣道場	金 19:00 ~ 20:30	
大仁少年剣道 (杉山)電話 0558 76 5686	大仁武道館	水・金 19:00 ~ 21:00	年長園児以上(男女不問)、随時募集、見学自由、防具貸与可
空手道教室 (永田)電話 055 949 1834	葦山南小体育館	金 19:00 ~ 21:00	園児~大人(男女不問) 申込み受付は葦山南小体育館にて随時
伊豆の国少林寺拳法 (斉藤)電話 055 948 2180	長岡体育館剣道場	水 19:00 ~ 20:30	年長園児以上(男女不問) 中学生~一般も随時入団可
	江間専用道場	土 19:00 ~ 20:30	

陸上競技

伊豆長岡AC陸上 (大塚)電話 055 948 6291	長岡南小グラウンド	火・金 19:00 ~ 21:00	小学1年生以上を随時募集、火曜日は小学3~6年生、金曜日は小学1~6年生
葦山走ろう会 (斉藤)電話 055 949 3904	葦山運動公園多目的広場	月・金 19:00 ~ 21:00	市内の小中学生(男女不問) 申込み受付: 4月13日(月)・20日(月)に葦山運動公園多目的広場にて(申込みは基本的に4月中)

みんなおいでよ 緑のお祭り!

安全～いのち育む土づくり～ 安心～花と緑で心のやすらぎ～

グリーンフェスタ

今まではただ捨てるだけの生ごみ。それが生ごみリサイクルで堆肥に変わり、良質な有機肥料となり草花や樹木、農産物の成長に活かされ生命を育てていく。グリーンフェスタは、そんな自然の循環の中で生まれた「安全・安心」をテーマにした環境イベントです。ご家族やお友だちと一緒に出かけください。

とき **4月25日(土)**
10:00～15:00

ところ **葦山時代劇場**
日だまり広場

●花壇作りコンテスト

コンテスト参加者募集中!(詳しくは下記)

大募集!

花壇作りコンテスト参加者

コンテストの概要

- ・会場設置の特設花壇(90cm×90cm)に花や植木を並べてオリジナルの花壇を制作
- ・花や植木の調達は、設定された上限の範囲内で会場内店舗にて自由に選定
- ・花壇の飾り付けに使用するオブジェ等の持ち込み可(*花、植木等の植物の持ち込みは不可)

募集内容与方法

- ・16チーム(1チーム2人以上)まで
- ・*応募多数の場合は抽選
- ・4月13日(月)までに環境政策課へ電話で申し込み 定員に満たない場合は、先着順で随時受付)

参加賞等

- ・飾り付けに使用した花や植木は参加者に贈呈
- ・当日審査を行い、上位数チームを表彰

●安全な土づくり教室

生ごみ堆肥を利用した土づくりを実践!



●出店コーナー

花・庭木・園芸資材関係の出店
各種飲食関係の出店など



●体験コーナー

フラワーアレンジメント教室
竹細工教室
花ポット移植体験
苔玉づくり教室
竹炭制作体験

●坪庭展示

会場に造園のプロによる坪庭が制作され、展示されます。

●お楽しみ

抽選会
風船紙芝居、着ぐるみショー

時代劇場テ
待ッテルヨ!



申込み・問合せ 環境政策課 電話 055 949 6804

平成 21 年度 狂犬病予防集合注射 日程表

と き	と ころ
4/11 (土)	9:00 ~ 10:30 市役所葦山庁舎
	11:00 ~ 11:30 JA伊豆の国本店
	13:15 ~ 14:00 市役所大仁庁舎
	14:20 ~ 14:45 守木公民館
	15:05 ~ 15:25 宗光寺公民館
4/13 (月)	9:00 ~ 9:30 星和立花管理事務所
	9:45 ~ 10:15 中公民館
	10:35 ~ 11:10 中條公民館
	11:25 ~ 11:50 寺家公民館
	13:30 ~ 13:50 高原公民館
	14:10 ~ 14:35 エメラルドタウン管理組合事務所
4/14 (火)	9:00 ~ 9:30 四日町公民館
	9:45 ~ 10:15 原木公民館
	10:40 ~ 11:30 奈古谷公民館
	13:00 ~ 13:30 千代田公民館
	13:45 ~ 14:15 旧長岡方面隊第6分団詰所前
	14:30 ~ 15:00 長岡区民館
4/16 (木)	9:15 ~ 9:30 田中山公民館
	9:45 ~ 10:10 浮橋公民館
	10:25 ~ 10:40 田原野公民館
	10:55 ~ 11:10 長者原公民館
	11:30 ~ 11:45 下畑公民館
	13:00 ~ 13:30 三福公民館
	13:50 ~ 14:10 大仁公民館
	14:30 ~ 14:50 中島公民館
4/18 (土)	9:00 ~ 9:30 江間防災センター
	9:50 ~ 10:20 アクシスカつらぎ南側駐車場
	10:40 ~ 11:00 天野公民館
	11:15 ~ 12:00 市役所伊豆長岡庁舎

*狂犬病予防注射は飼い主の義務です。今回の集合注射以外でも、各動物病院で受けることができます。必ず受けましょう!



君といつまでも
喜らすため...

愛犬の登録と狂犬病予防集合注射

問合せ 環境政策課 電話 055 949 6804

注射料 3,320 円

予防注射だけを受ける場合
登録が済んでいる飼い主は、市役所から郵送される案内のハガキを必ず持参してください。
【持ち物】案内ハガキ、愛犬手帳または愛犬カード、注射料

登録料 + 注射料 6,320 円

登録と注射を受ける場合
犬の登録をしていない飼い主は、直接会場にお越しください。
【持ち物】登録料、注射料
犬が死亡している場合
集合注射会場が環境政策課、各庁舎市民サービス課に鑑札と狂犬病予防注射済票を返納してください。

生後九十一日以上以上の犬について、登録と年一回の狂犬病予防注射を受けることは飼い主の義務です。小型犬や室内犬も同様に、登録と年一回の予防注射を受けないと、狂犬病予防法違反になります。市では、左表のとおり登録と注射を行いますので、都合の良い会場へ愛犬と一緒に出かけください。

飼い主のいる犬・ねこ 引き取り場所が変わります

飼い主のいる犬・ねこの引き取り場所
東部保健所
または東部保健所修善寺支所

飼い主のいない犬・ねこの引き取り場所
市役所葦山庁舎北側駐車場
(月ごとの引き取り日時は、広報差し込みのカレンダーに掲載します。)

問合せ 東部保健所衛生業務課 電話 055 920 2108

終生成成や不妊虚勢などの飼い主の責務を果たすことができなかった飼い主に対し、飼い主責任を明確にするため、4月から飼い主のいる犬・ネコの引き取り場所を変更します。

迷惑です!犬・ネコのフン

散歩のときは、道路や公園を汚さないようフンは持ち帰りましょう!
ネコは室内で飼いましょう!

アクシスのタペPart.56

~ピアノソロ・連弾編~

入場 無料

新年度第1弾は、久しぶりにピアノ編ですよ。

とき 4月18日(土) 開場 18:30 開演 19:00

ところ アクシスカつらぎ多目的ホール

出演 Tapage~タパージュ~

問合せ アクシスカつらぎ 電話 055 948 0225

アクシスカつらぎ、葦山時代劇場からのイベント情報発信!



催し

イチゴ狩り&ジャム作り

温暖な気候に恵まれた伊豆の国市は、日本有数のイチゴ生産地。イチゴ1箱分を取り放題、作ったジャムをお持ち帰りできるイベントです。

市内のイチゴハウスで、おいしいイチゴをたくさん食べて、ジャム作りに挑戦！申し込みは先着順。

とき / 5月31日(日)9:00 ~ 12:00

ところ / 市内(長崎)

のイチゴハウス

集合場所 / 農業活動

拠点施設長崎会館

体験料 / 1,500円

(小学生以下は無料)

定員 / 40人(先着順)

申込み締切 / 5月11日(月)

*定員になり次第締め切り

申込み・問合せ / 市役所農業振興課

電話 055 948 1481



ぬくもりの里福祉まつり

各種模擬店や、演芸、ミニバザー、イトーヨーカドーからふれあいショッピング移動販売もあります。

とき / 4月26日(日)10:00 ~ 13:00

(イトーヨーカドーは12:00 ~ 15:00)

ところ / ぬくもりの里

問合せ / ぬくもりの里(勝保)

電話 0558 76 6700



募集

5月採用予定 市役所非常勤職員(学芸員1人)

応募資格 / 日本史学の専門課程を専攻し、学芸員資格を有する人。要普通運転免許。

勤務場所 / 韮山郷土史料館

勤務内容 / 韮山郷土史料館の運営・管理、企画展の立案や実施

任用期間 / 5月1日(金)~平成22年3月31日(水)

勤務時間 / 木~火曜日までのうち5日間、8:45 ~ 15:30までのうち6時間、有給休暇10日間

時給 / 1,020円

保険等 / 健康保険、厚生年金保険、雇用保険あり

応募方法 / 4月1日(水)~15日(水)

までに、伊豆の国市役所教育総務課(〒410 2292 長岡 346 1 電話 055 948 1444)へ提出書類を持参

または郵送(必着)。

提出書類 / 履歴書(A3版)に写真を貼り付け、連絡先、学歴・職歴、免許・資格を明記。

その他 / 60歳未満の人を募集(定年が60歳のため)面接試験あり。

業務に関する問合せ / 市役所社会教育課 電話 055 948 1461

子育てフリースタックサロン やんちゃっ子クラブ(前期)

子育て中の親子を対象に、読み聞かせやリズム体操等の親子遊びやお母さんのリラックスタイム・個別相談を中心にサロンを開催します。保育士や地域のボランティア・お母さん同士の育児体験を話し合う場です。気軽に参加してください。

日程 / 全10回(いずれも火曜日9:30 ~ 11:30)5月12日、19日、6月2日、16日、7月7日、28日、8月4日、18日、9月8日、29日

ところ / 長岡保健センター、江間防災センターなど

参加料 / 1組1,000円(傷害保険負担分)

定員 / 30組(応募多数の場合は抽選)

応募締切 / 4月20日(月)

申込み・問合せ / 市役所福祉課 電話 0558 76 8008

FAX 0558 76 8029



募集

幼児学級

幼稚園就園前の子どもを持つ親子を対象とした学級です。親子遊びや体操、おやつ作り、ハイキングなどの活動をしています。人数が多い場合は、韮山地区・伊豆長岡地区・大仁地区に分かれて活動します。

とき / 月2回程度(1年間)

ところ / 大仁児童館を中心に活動

入会金 / 1,000円

申込み期間 / 4月12日

(日)~19日(日)

申込み・問合せ / 大仁児童館(月曜休館) 電話 0558 76 1346



母親クラブ

母親クラブは、地域における母親の連帯組織。子どもの健康や食、しつけ、社会生活について、みんなで学びませんか?年齢は問いません。

とき / 月1回程度(1年間)

入会金 / 1,000円

活動内容 / 幼稚園での交通安全キャンペーン活動や児童館活動のお手伝いなど。

去年は陶芸やクリスタルア



ート、工場見学を実施。

申込み期間 / 4月1日(水)~10日(金)

申込み・問合せ / 大仁児童館(月曜休館) 電話 0558 76 1346

子育てっこサロン

子育て中のお母さんたちが集まって、視野の広い豊かな育児を目指して活動します。子育て情報を交換したり、仲間づくりを通して、子育てに役立つ活動をしませんか?親子で参加もできます。年齢は問いません。申し込みは随時受け付け中。

とき / 月1回程度

ところ / 主に大仁児童館

入会金 / 1,000円

申込み・問合せ / 大仁児童館(月曜休館) 電話 0558 76 1346



東部少年の船参加者

県東部の中学生と一緒に航海体験や洋上研修、北海道での体験学習に参加して、新しい自分の発見や仲間づくり、思い出づくりをしませんか。とき / 7月29日(水)~8月4日(火)の6泊7日

研修地 / 北海道(大雪・札幌など)

応募資格 / 全研修日程に参加可能な県東部地区在住の中学生

定員 / 伊豆の国市から15人*応募者多数の場合は抽選

参加料 / 45,000円

申込み / 中学校で配付、またはあやめ会館、韮山農村環境改善センター、大仁市民会館にある申込書を記入し、5月13日(水)までに中学校へ提出。

問合せ / 市役所社会教育課 電話 055 948 1461

東部少年の船研修生リーダー

上記の東部少年の船に参加する中学生の手本となり、研修のサポート役として活動しませんか。参加無料。

応募資格 / 全研修日程に参加可能な県東部地区在住の人で、平成元年4月2日~平成6年4月1日生まれの人

定員 / 7人

*書類審査と面接を実施して決定。

申込み / あやめ会館、韮山農村環境改善センター、大仁市民会館、または市ホームページ上にある応募用紙に必要事項を記入し、応募の動機(800字程度)を添えて5月13日(水)までに下記へ提出。

問合せ / 市役所社会教育課 電話 055 948 1461



隊員募集!



申込み・問合せ
健康づくり課
電話 0558 76 8014

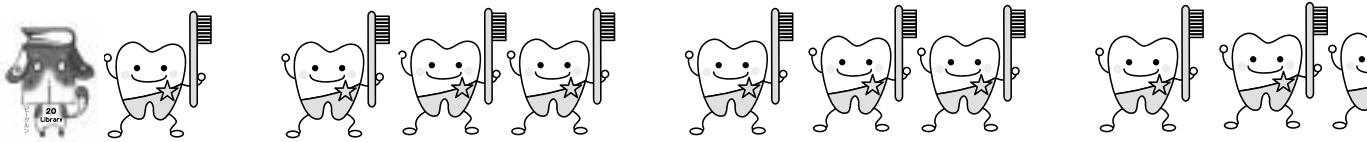
歯周病になると?

歯周病は、自覚症状がなのまま進行し、知らないうちに歯が抜けてしまします。さらに、口の中の歯周病菌の影響で心臓病にかかりやすくなったり、糖尿病が悪化するなど、全身の病気とも密接な関わりがあります。
歯周病撲滅のため、力を貸して!
市では、『歯周病予防対策委員会』を設置し、市民の歯周病予防対策を企画・実施しています。市民代表として委員会に参加してくれる人を募集します!

任期 七月~平成二十三年三月三十一日

(約二年間)

活動内容 歯周病についての知識を深め、歯周病を予防する方法について、自由に意見を出し合っています。年四回程度の会議と、ふれあい広場など各種イベントでの啓発活動、住民アンケートのための集まりを数回予定しています。
委員構成 一般市民、団体
組織、市内企業、歯科専門家の各代表
募集定員 市民代表の委員・五人程度
応募締切 四月三十日(木)



福祉タクシー・バス 利用券の交付

高齢者と重度障害者の皆さん、タクシーやバスで積極的に外出しましょう。今年度も『福祉タクシー・バス利用券』を交付します。

対象 伊豆の国市内在住で、次のいずれかに該当する人
昭和九年四月一日以前に生まれた人
*年度途中で七十五歳になっても交付対象になりません。

内容 タクシー・バスの乗車運賃の助成
(百円分利用券×百枚=一万円を交付)
申請 四月一日(水)以降、市民サービス課(伊豆長岡庁舎)、韮山市民サービス課、福祉課・高齢者支援課(大仁庁舎)
窓口へ申請に来る人の印鑑
対象となる人の証明書
(後期高齢者医療被保険者証、身体障害者手帳、療育手帳、精神障害者保健福祉手帳のうちいずれか)

持ち物 対象となる人の印鑑
対象となる人の証明書
(後期高齢者医療被保険者証、身体障害者手帳、療育手帳、精神障害者保健福祉手帳のうちいずれか)

問合せ
(高齢者) 高齢者支援課
電話 0558(76)8011
(障害者) 福祉課
電話 0558(76)8007



募集

日帰り市民ハイキング

新緑の箱根山の自然を肌で感じ、心と体をリフレッシュ！市内在住・在勤の人ならだれでも応募できます。

とき / 5月17日(日)
 中央図書館駐車場 8:00集合
 市役所伊豆長岡庁舎駐車場 8:00集合
 市役所蘆山庁舎駐車場 8:30集合

行程 / 十国峠～日金山～姫の沢

定員 / 60人*応募多数の場合は抽選。抽選結果は4月下旬に発送予定。

参加料 / 1人800円(当日徴収。十国峠ケーブルカー運賃を含む)

申込み方法 / はがきまたは専用申込用紙(社会教育課で配付)で申し込み。はがきの場合『伊豆の国市日帰りハイキング申込み』と書いて、代表者氏名 参加者全員の住所、氏名(ふりがな)、性別、年齢、電話番号 バス乗車場所を書いて、下記へ郵送。はがき1枚で4人分申し込み可。



申込み締切 / 4月20日(月)必着
申込み・問合せ / 市役所社会教育課
 〒410 2292 長岡 346 1
 電話 055 948 1461

ソフトテニス教室

市ソフトテニス連盟では、ソフトテニス教室を開催。初心者・経験者を問わず、参加できます。ラケットのない人には無料で貸し出します。

日程 / 4月12日、19日、26日、5月4日、10日、17日、24日、31日、6月7日、14日、21日、28日(全12回、日曜日または祝日。いずれも13:00～16:00)

ところ / 狩野川リバーサイドパークテニスコート

参加資格 / 市内在住・在勤で18歳以上の人

定員 / 30人*先着順

参加料 / 2,000円(傷害保険料含む)

申込み方法 / 便箋などに、住所、氏名、性別、年齢、電話番号、経験の有無を書いて、下記へ(FAX可)。

申込み締切 / 4月12日(日)

申込み / 市役所社会教育課
 電話 055 948 1461



FAX 055 948 1470
問合せ / 伊豆の国市ソフトテニス連盟事務局 電話 090 4194 0634

田方農業高校開放講座

全5回の講座で、『園芸』『食品加工』について学ぶことができます。20歳以上の人ならだれでも受講可能。いずれも土曜日午前中に開催します。

日程 / 4月18日、5月23日、6月13日、9月12日、11月21日

ところ / 田方農業高校内

内容 / **園芸講座** 野菜や草花の育て方、庭木の剪定など
食品加工講座 マーメイド・イチゴジャム作りやロールパン作り、メロンパン作りなど

定員 / 各講座20人*申込み多数の場合は、公開抽選。

受講料 / 8,000円(全5回)

申込み方法 / 下記日程で受付を行います。必ず受講者本人が受講料と印鑑をご持参ください。

受付日程 / 4月11日(土)9:00～

受付場所 / 田方農業高校耕友会館

問合せ / 静岡県立田方農業高等学校 事務部 電話 055 978 2265



相談

ぶちゆめワーク

精神に障害をお持ちの人に『憩いの場』を提供。暮らしの中で生じる不安や心配ごとと一緒に考えます。

とき / 4月2日、9日、16日、23日、30日 木曜日 13:00～16:00

ところ / 大仁保健センター

内容 / レクゲーム、料理教室ほか

参加料 / 相談無料。活動内容により実費必要となります。新規希望者は事前にご連絡ください。

問合せ / 田方・ゆめワーク
 電話 0558 75 5600

東部県民生活センター 特別法律相談

弁護士相談(事前予約制)
とき / 第2・4・5火曜日と毎週木曜日
 いずれも13:30～16:00

司法書士相談(当日受け付け)
とき / 毎週水曜日 13:00～16:00

ところ / 東部県民生活センター
 (沼津市大手町1-1-3)

申込み・問合せ / 東部県民生活センター 電話 055 951 8205

田方教育会館「教育相談室」

いじめ、不登校、交友関係、進路や教師との関係など、相談無料。匿名可、秘密は厳守します。電話・面接どちらでも受け付けます。面接の場合は、事前にお電話ください。

とき / 毎週月～金曜日
 9:00～17:00
 (木曜日は13:00まで)

ところ / 田方教育会館内教育相談室

問合せ / 田方教育会館
 電話 0558 76 8228



その他

申請方法が変わりました 家庭用生ごみ処理機器 購入補助金

機器を購入予定の人は、購入前にクリーン課にお問い合わせください。

対象 / 市内に住民登録がある人

対象機器 / 機械式生ごみ処理機・生ごみ堆肥化容器 *EMぼかし用密閉容器は対象外です。

補助額 / 購入額の2分の1。ただし、機械式生ごみ処理機は30,000円、生ごみ堆肥化容器は3,000円が上限。

申請期間 / 4月1日(水)～平成22年3月1日(月)

- 申請から補助金交付までの流れ** /
- 【1】機器の購入前に補助金の交付申請書を市に提出
 - 【2】市から補助金の交付決定通知
 - 【3】機器を購入
 - 【4】実績報告書を市に提出
 - 【5】市から補助金の交付確定通知
 - 【6】請求書を市に提出
 - 【7】市から申請者の口座に入金
- 申請・問合せ** / 市役所クリーン課
 電話 055 949 6805

企業全体でエネルギー管理 省エネ法が変わります

省エネ法が改正され、これまでの工場・事業所ごとのエネルギー管理から、企業全体での管理に変わります。企業全体の年間のエネルギー使用量(原油換算値)が合計して1,500リットル以上の場合、エネルギー使用量を国に届け出て、特定事業者等としての指定を受けなければなりません。特定事業者や特定連鎖事業者は、事業としてのエネルギー管理を行なうことが義務付けられます。

問合せ / 市役所環境政策課
 電話 055 949 6804



4月1日(水)～30日(木)に『団体登録申請書』を提出

*資源ごみ回収団体登録は、毎年登録申請が必要です。申請書等各種提出用紙は、クリーン課、各庁舎の市民サービス課にあります。

【対象】

市内に活動の拠点をもち、地域社会に貢献できる性格を持つ団体で、回収を自ら継続して実施できる団体。ただし、資源ごみの回収や処分を業とする団体は対象外。

【報奨金】

資源ごみ1グラム当たり6円(報奨金の10円未満の端数は切り捨て)

報奨金の受領
 市から登録団体の口座に入金。

報奨金の請求
 回収実績個票と計量票を三カ月ごとまとめて申請。報奨金の交付通知を受け取ってから、市に請求。

資源ごみの回収
 団体登録通知を受けてから活動を開始。回収した資源ごみは、回収業者へ引き渡し、計量票と回収実績個票を受領。

団体登録の申請
 クリーン課または各庁舎の市民サービス課に申請書提出。

報奨金の交付まで

市では、資源ごみの再生利用の促進と循環型社会の意識を高めるため、資源ごみを回収する団体に『資源ごみ回収事業報奨金』を交付しています。

資源ごみ回収の 団体登録申請を

問合せ クリーン課
 電話 055 949 6805

こんなときは

『国民健康保険』の 資格の届出を

次のような場合、必ず市役所に届出が必要です。勤務先では、国民健康保険に関する届出はしてくれませんが、必要書類を持って十四日以内に手続きしてください。

- ケース1** 今まで国民健康保険に加入していて、就職して勤務先の社保に加入したとき
 社保に加入している人の扶養になったとき
- ケース2** 社会保険に加入していたが、退職等で国保に加入するとき
 社保に加入している人の扶養から外れたとき
- ケース3** 学)の保険証を持っていてこの三月に卒業し、社保に加入しない人

届出する人 本人または同じ世帯の人
 *別世帯の家族や、知人が手続きする場合は必ず委任状と身分証明書が必要。

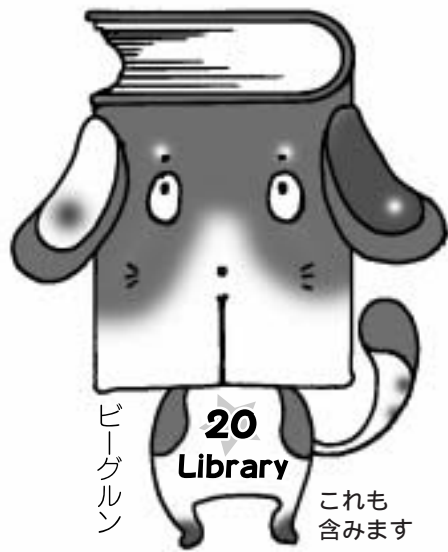
持ち物
【ケース1 社保に加入する人】 国保は喪失) 健康保険等加入連絡票または健康保険証、国民健康保険証、認め印、年金手帳
【ケース2 国保に加入する人】 健康保険脱退連絡票、年金証書(年金受給者のみ)、認め印、年金手帳
【ケース3 (学)で卒業後社保に加入しない人】 (伊豆の国市の国保は喪失)
 国民健康保険証、認め印

届出先 国保年金課、大仁市民サービス課、蘆山市民サービス課

問合せ 国保年金課
 電話 055 948 2905

みんなでチャレンジ! 広報クイズ

お題：ビーグルン
脳の活性化



ビーグルン
これも含みます

今年、中央図書館は開館二十周年を迎えます。中央図書館では、さらに多くの人に親しまれ、皆さんの暮らしのそばに図書館を置いていただけたら、今後とも図書館づくりに励んでいきます。さて右の犬、名は「ビーグルン」。図書館ホームページで、蔵書検索のお供をしています。この広報に、ビーグルンは何匹登場しているでしょう。

答え： 匹

毎月、正解者の中から抽選で10人に図書カードをプレゼント! 皆様のご応募お待ちしております。

【応募方法】 広報への感想もお寄せください!

はがきにクイズの答えと住所、氏名(フリガナ) 年齢、 図書館にまつわる思い出、 広報紙へのご感想や身近な話題などを書き添え、 4月15日(水)までに下記へお送りください。ご意見などは、 広報で紹介させていただく場合があります。

【あて先】 〒410 2292 長岡 340 1

伊豆の国市 企画部 秘書広報課

【先月の答え】 「ベレー帽(帽子)」 正解者は23 / 23人

【図書カード当選者: 順不同・敬称略】

川口育子、北川勝治、佐藤すみ代、遠藤瑞穂、杉山れい子、岩淵幸寿、浜村泰典、渡邊静代、山下弥生、西島一樹

編集後記

市誕生から四年、市政と同時に広報になった私にも感慨深い節目です。皆様には、「別館誕生」十五号号廃止、特集、映像という戦略「もしも地震が起こったら」など多くの記事を読んでもいただきました。今後も、広報紙をご愛読ください。中央図書館が開館二十周年です。驚きました。小学生のころ、まだ真新しい図書館に、よく通いました。もう二十年なんですね。私の図書館の楽しみ方の一つは、書棚に並ぶ本の背を見ることが。題名の付け方や色や字体など、さまざま。

+

おたより

広報いずのくにの新コーナーや特集、いろいろなアイデアいただきました。検討します! ハイキング・ウォーキング特集(市内の景色の良いところ、お散歩グッズなど)。ペットの紹介コーナーや読者投稿の俳句コーナーなど。(長岡・24歳・女性) 幼稚園や保育園、各学校の紹介コーナー。(田京・21歳・女性) パンが好きなので、市内のパン屋さん特集。(中・27歳・女性) 給食センターの人気・おすずめメニュー。(大仁・39歳・女性)

皆さんの身近な話題も、引き続きお待ちしています。おじいちゃん、午後三時の下校の放送はなくなったのかなと言っていました。何か問題が あるのかな?(大仁・11歳・女性) 三学期から、インフルエンザの流行で、下校時間が不規則になる時期がありました。そのため下校の放送を止めていましたが、再開する予定です。人ごとだと思っていた介護...。母がケガで寝込んだことで身にしみる。介護予防は、自分のためだと気づいた。(大仁・64歳・女性) だれでもいつかは高齢者。介護予防は、自分らしく生きるため。皆さんからのおたより、お待ちしております。

表紙より

表紙は、江川邸裏にある、城池親水公園の桜(今年の写真ではありません)。現在、市ホームページでは市内の桜の名所と開花情報を配信中です。さあ携帯電話片手に、桜の名所を巡る旅に出しましょう。パソコン版はさらに詳しい情報も公開していますので、両方とも要チェックです!

パソコン版も必見!

不用品活用バンク

ご家庭にある不用品を、ほかの人にゆずってもよいものはありませんか。不用品活用バンクに登録すれば、「ゆずってほしい」「ゆずりたい」人を探します。来庁(蕪山庁舎)か電話でご登録ください。(最高6カ月間、希望により再登録可)

← ゆずります →	
犬用リボン・バンダナ	無料
学習机	無料
小学生ランドセル	無料
伊豆中央高校女子制服(M)	無料
ジュニアシート	無料
ベビーベッド	無料
スタットレスタイヤ4本(ホイール付き)	応談
男子学生靴	応談
田方農業高校女子制服上下	応談
大仁高校女子制服等	応談
田植機	応談
籐イス(5脚)	応談

→ ゆずってください ←		
武者人形	無料 / ひな人形	無料
チャイルドシート	無料	無料
飛龍高校緑色のネクタイ	無料	無料
ガス給湯器	無料 / 屏風	無料
楽生保育園園服・体操着	無料	無料
自転車子ども椅子(前用)	無料	無料
つるしびな	無料 / 応談	
楽器	無料 / ワープロ	無料
蕪山・ちとせ保育園園服・体操着(男児用)		応談

桐タンス 応談
原動機付き自転車 応談 / 婦人用自転車 応談
蕪山高校女子制服 応談
洗面台 応談 / ユニットバス 応談
キッチン流し台 応談
エンジン溶接機 応談
バンドソー切断機 応談

*市役所では品物を預かりません。相手が現れたら双方に連絡先を教えます。売買を生業としている人はご遠慮ください。
申込み・問合せ 市役所環境政策課
電話 055 949 6804

その他

後期高齢者医療保険料 年金天引きでの支払い

2月に年金天引きで保険料を支払った人は、4月以降の年金からも保険料が天引きされます。年間の保険料を均等にお支払いいただくためです。

4月から年金天引きにより支払いを開始する人については、3月末に通知書を郵送しました。平成21年度の保険料の決定(本算定)については、8月中旬に後期高齢者の被保険者全員に通知書を郵送します。それまでは仮算定の保険料をお支払いいただきます。
問合せ / 市役所国保年金課
電話 055 948 2905

国民健康保険高齢受給者 窓口負担が1割のまま

制度改正により70歳から74歳の人(注)が医療機関で治療を受けたときに支払う窓口負担は、4月から2割に変更するようになっていました。しかしこの改正が引き続き凍結され、4月~平成22年3月末まで1割に据え置かれます。
(注)3割負担の人、後期高齢者医療制度の対象となる一定の障害認定を

受けた人は除きます。国民健康保険高齢受給者証は、毎年8月の更新時に前年の所得等をもとに窓口負担を決定します。また、所得の修正や世帯構成が変わった場合などに窓口負担が変更になる場合があります。
問合せ 市役所国保年金課
電話 055 948 2905

児童扶養手当を支払います

児童扶養手当受給者の方へ
4月10日(金)に4カ月分(12~3月分)の児童扶養手当を振り込みます。11日(土)以降、指定口座への入金を確認してください。
問合せ / 市役所福祉課
電話 0558 76 8008

自分の命は自分で守る 必ず読んで! 防災マップ

東海地震や近年の豪雨災害に備えるため、『防災マップ』を広報4月号と一緒に各家庭に配布しました。洪水避難地図のほか、家庭できる地震対策などをイラスト入りで分かりやすく掲載。
問合せ / 市役所安全対策課
電話 055 948 1412

電話お願いい手帳

「ゆっくり話していただけますか」などの手話入りお願いいカード付き

「電話お願いい手帳」とは、言葉の不自由な人が、外出先で電話連絡をお願いする際に利用できるコミュニケーションツールです。

配布窓口 福祉課、長岡・蕪山市民サービス課
手帳に関する問合せ NTT西日本 東海
電話 054 200 1473

市の人口 (平成21年3月1日現在)	住民登録人口 50,240人(男:24,305人、女:25,935人) 世帯 19,597
	外国人登録人口 498人(男:206人、女:292人) 世帯 212