

広報

Public Relations

いずのくに

<http://www.city.izunokuni.shizuoka.jp>

2018
平成30年

5

No.196

“ありがとう” を未来へ



3月24日(土)
大仁東幼稚園閉園記念開放日
(大仁東幼稚園)

- P.3 下中橋の架け替え工事を実施中です
- P.4 がん検診、特定健診、後期高齢者健診
- P.7 マイナンバーカードを利用した電子

- 申請受付開始
- 平成31年度採用 市役所職員募集
- 伊豆の国市消費生活センターを開設



市公式
Facebook
「伊豆国物語」
情報発信中!

発行 伊豆の国市
〒410-2292 静岡県伊豆の国市長岡 340-1
編集 市長戦路部市長公室 ☎055-948-1431

URL <http://www.city.izunokuni.shizuoka.jp/>
メール info@city.izunokuni.shizuoka.jp
印刷 いさぶ印刷工業株式会社 再生紙使用

発行 伊豆の国市
〒410-2292 静岡県伊豆の国市長岡 340-1
編集 市長戦路部市長公室 ☎055-948-1431



かつべ そうた
勝部 蒼太くん (三福)
(平成26年5月1日生)

君の笑顔と歌声に元気をもらっているよ。楽しい毎日をありがとう。スーパーヒーロー正義の味方!



いせ けんじ
磯 健吾くん (寺家)
(平成26年5月5日生)

恐竜と魚が大好きで元気な健吾、4歳おめでとう! これからもお姉ちゃんと仲良くね!



ほり ゆすか
堀井 柚花ちゃん (星和)
(平成26年5月13日生)

我が家の可愛いプリンセス柚花。弟詩太とも仲良くすくすく育ててね! 笑顔の柚がみんな大好きだよ



さかい とあ
酒井 飛空くん (田京)
(平成26年5月21日生)

体を動かす事が大好きな飛空。これからも、元気にたくさん遊んでね。お誕生日おめでとう!



さかい だいき
酒井 大輝くん (宗光寺)
(平成26年5月21日生)

いつも優しい大輝。弟やお友達と仲良く元気にたくさん遊んで大きくなってね。



さとう ゆりな
佐藤 優里菜ちゃん (南條)
(平成26年5月23日生)

ゆりなちゃん、幼稚園入園おめでとう。いっぱい友達つくって、楽しんでね。



なかむら みそら
中村 海空ちゃん (長岡)
(平成26年5月26日生)

たくさん食べ、たくさん笑うみそらちゃん。これからも楽しく元気に過ごそうね! 4歳おめでとう!



忍たま乱太郎キャラクターショー&お姉さんコンサート

げんじゅつ ぶんくさい だん
～**幻術つかい 雲黒斎の段**～

とき/7月1日(日) ①開場 10:00 開演 10:30
②開場 14:00 開演 14:30

ところ/葦山時代劇場 大ホール

チケット/【全席指定】一般 1,000円 中学生以下 500円
※3歳以上有料。3歳未満は保護者1人につきひざ上1人無料。

チケット販売所/

▶アクシスカつらぎ(☎055-948-0225) ▶葦山時代劇場(☎055-949-8600)
▶ローソンチケット(Lコード:42374) ▶チケットぴあ(Pコード:638-821)

※セブンイレブン、サークルKサンクスでもお求めになれます。

※電話予約は発売日の翌日から葦山時代劇場のみで受け付けます。



吉野友香乃

チケット
5月5日(土)
発売!



市役所文化振興課 ☎055-949-8600

葦山古川の河川改修工事に伴い、 下中橋の架け替え工事 を実施中です



静岡県沼津土木事務所工事第2課 ☎ 055-920-2218

道路利用者や地元住民の皆さんには、大変ご迷惑をおかけしますが、ご理解とご協力を、よろしく願います。

【工事概要】

工事箇所／
伊豆の国市内中地先（下中橋とその上下流）
工事予定期間／
平成32年8月末頃まで（約2年半）
※期間中、下中橋とその周辺の一部道路を全面通行止めをしています。
※工事期間は、変更する場合があります。
工事内容／下中橋架け替え工事、護岸改修工事
※4.5mから7.5mに橋の幅を広げ、歩道のあ
る新しい橋に生まれ変わります。
詳しくは、市ホームページをご覧ください。

【通行止め区間とう回路】



※太線：通行止め区間 矢印：う回路

【工事予定表】

月	平成30年度												平成31年度												平成32年度							
	4	5	6	7	8	9	10	11	12	1	2	3	4	5	6	7	8	9	10	11	12	1	2	3	4	5	6	7	8			
通行止め期間	[Solid black bar]																															
橋梁下部工事（右岸、左岸）	[Dashed black bar]																															
橋梁上部、取り付け道路工事	[Solid black bar]																															

※6月中旬～9月末の期間は、治水上の安全面から河川内の工事を一時中断します。（通行止めは解除しません）

☎ 市役所都市計画課
055(948)2909

多くの人々に愛されてきた伊豆半島固有の美しい景観を守り、より良いものにしていくこと。それが、観光客などをもてなす重要な要素であり、そこに生活する人々の誇りにもつながるのではないのでしょうか。

市では県と協力し、路線ごとに沿道の建物や野立ての広告物のうち、無許可や違反している広告物について指導を進めています。今回は「国道414号沿線」を重点路線として指導を行います。市から通知が届いた場合は、速やかに広告物の是正をお願いします。

協力してね！



美しい伊豆半島を目指して、屋外広告物の調査を実施します

伊豆の国市 汚水処理施設整備構想（アクションプラン） を策定しました

市役所下水道課 ☎ 055-948-2920

—持続的な汚水処理システムの早期構築を目指して—

■策定の背景

市では、平成26年1月に国から通達された既定の汚水処理構想の見直しで示された次の3点の見直し内容に準じて、アクションプランを策定しました。

- ①汚水処理施設整備区域の設定は、各種汚水処理施設の有する特性を踏まえ、経済比較を基本としつつ、整備や運営を含め、時間軸などの観点から勘案すること
- ②人口減少などを踏まえ、今後10年程度（平成38年度）を目途に、汚水処理施設の概成（ほぼ完成させること）を目指したアクションプランの策定を行うこと
- ③アクションプランの策定に際して、整備に長期期間を要する地域については、早期に汚水処理が概成可能な手法を導入するなどの弾力的な対応を検討すること

■アクションプランの公表

平成30年3月23日に開催した第5回下水道事業運営審議会で、アクションプランが承認されました。詳しくは、市ホームページで公表中です。

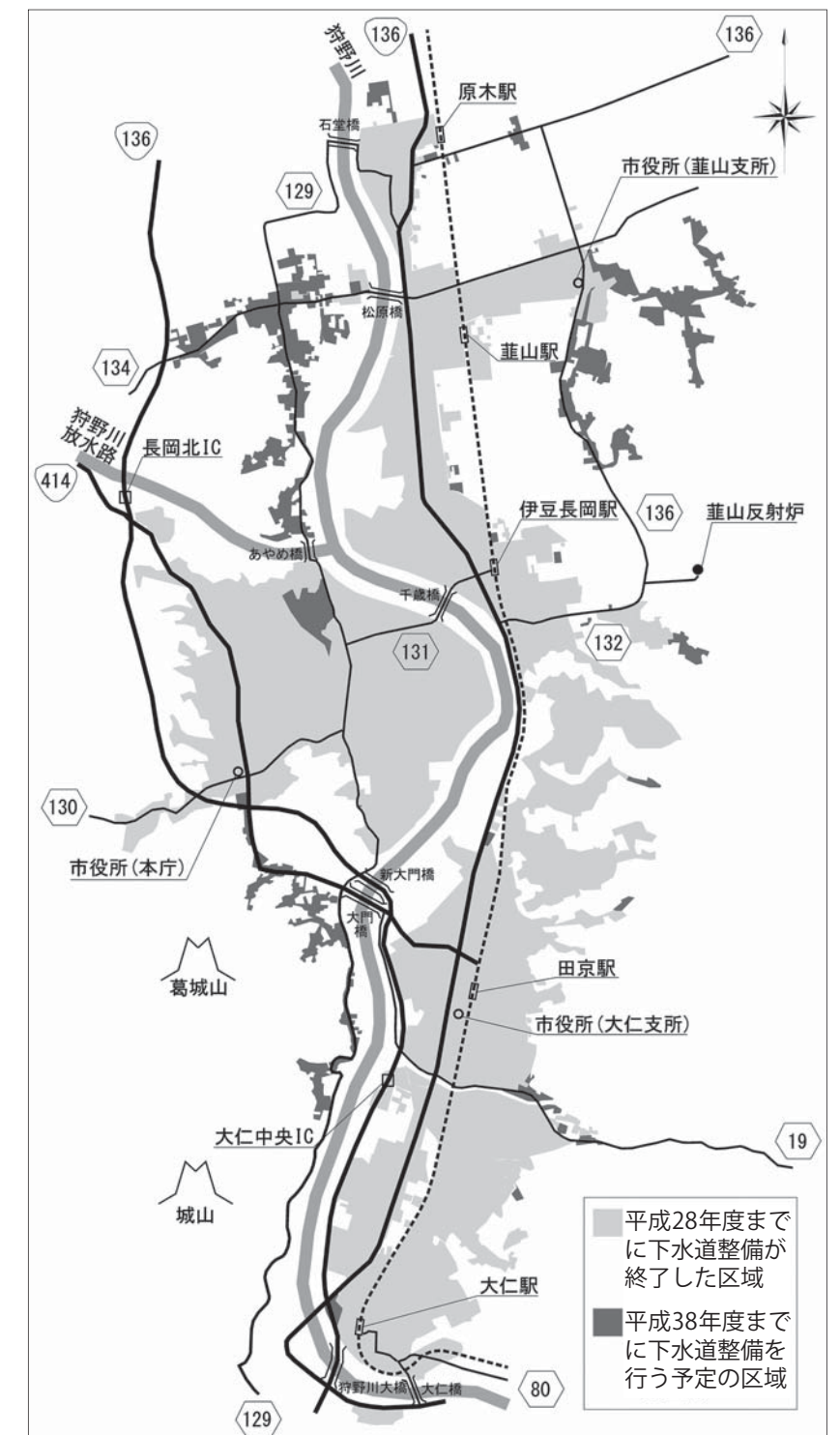
■合併処理浄化槽設置整備事業費補助金交付要綱を一部変更

アクションプランの公表にあわせ、合併処理浄化槽設置補助対象区域の拡大を図ります。
対象範囲／
(旧) 公共下水道全体計画区域以外
↓
(新) アクションプラン(平成38年度まで)整備区域以外

■その他

詳しくは、直接問い合わせいただくか、市ホームページをご覧ください。

■下水道処理施設の既整備区域・整備予定区域



助成は最大 10 万円

不妊症・不育症治療費の助成制度をご利用ください



市では、医療機関で行うすべての不妊症・不育症治療に対して、その治療費の一部を助成しています。また、静岡県で行っている「特定不妊治療費助成制度」を申請していても、重ねて市の助成を受けることができます。

◆対象者(次の条件をすべて満たす人)／

- 法律上婚姻している夫婦で、夫婦の両方または一方が1年以上、市内に住民登録がある人
- 夫婦のいずれかが健康保険に加入している人
- 不妊症・不育症治療に対する補助をほかの地方公共団体から受けていない人(静岡県特定不妊治療費助成制度を除く)

◆助成金額／

支払った治療費(高額療養費などは差し引く)の10分の7以内で、10万円が上限

◆助成の回数／

1年度に1回(助成期間は通算5年間まで)

◆申請場所／

健康づくり課(韮山福祉・保健センター内)

◆申請に必要な書類など／

- ①市指定の申請書
- ②戸籍上夫婦であることを証明する書類(戸籍謄本、または戸籍全部事項証明書)1通 ※外国籍の人は問い合わせください。
- ③夫婦両方の被保険者証などの写し
- ④同意書(夫婦それぞれ自署)
- ⑤印鑑(訂正がある場合必要になります)

◆平成30年度の医療機関による証明書・実績報告書などの書類提出期限／平成31年3月29日(金)

※この制度を利用する人は、まず申請をして助成金の交付決定を受けてください。申請時に治療が終了している必要はありません。早めに申請してください。

風しんワクチン予防接種費用の一部を助成します

風しんの免疫を持たない女性が妊娠中(特に妊娠初期)に感染すると、白内障、先天性心疾患、難聴などの先天性風しん症候群の赤ちゃんが生まれる可能性があります。妊婦への風しん感染防止のため、接種費用の一部を助成します。

対象者／市内に住民登録があり、風しん抗体検査の結果、予防接種が必要と判断された人で

- ①妊娠を予定、または希望する女性
- ②妊娠をしている女性の同一世帯の人(平成25年7月以降に市の助成を受けて予防接種をした人を除く)

助成金額／

麻しん風しん混合(MR)ワクチン 5,000円
風しんワクチン 4,000円

申請場所／健康づくり課(韮山福祉・保健センター内)

持ち物／風しん抗体検査結果の分かる書類、認印、妊娠している女性の同一世帯の人は同居の妊婦の母子健康手帳

その他／▶接種後の費用の払い戻しはありません。必ず接種前に申請してください。▶風しん抗体検査を受ける前に静岡県に申し込むと、無料で検査(実施予定)を受けられる場合があります。(静岡県東部保健所地域医療課 ☎055-920-2082)

平成30年度の申請・接種期間／平成31年3月29日(金)までの接種

古奈温泉クリニック閉院のお知らせ

平成30年度伊豆の国市民カレンダーおよび発送予定の検診ガイド、健診のお知らせに記載されている「古奈温泉クリニック」は、閉院しました。



このページの問い合わせ先
☎市役所健康づくり課
☎055-949-6820

自分の健康は自分で守りましょう

がん検診などのお知らせ

対象者に「成人健康診査受診券兼受診票用シール・検診ガイド」を5月中旬頃から順次郵送します。
検診の種類／各種がん検診・歯周病・骨粗しょう症・胃がんリスク検査・肝炎ウイルス検査
検診期間／6月～12月(歯周病検診のみ1月まで)
注意事項／

- 受診日に市内に住民登録がない場合は受診できません。
 - すでに治療中の方は市の検診を受けず、医師の指示を守り、治療や経過観察を継続してください。また自覚症状のある人は、検診を待たず医療機関を受診してください。
 - 検診は期間内ひとり1回です。
 - 検診対象でも、除外要件などにより受診できない場合があります。
- ※詳細は検診ガイドをご覧ください。

【検診のミニコラム】

肺がんの原因は、たばこだけだと思いませんか。2人に1人はたばこが原因ではありません。また、日本では、結核はなくなっています。年に1度は肺がん・結核検診(胸部レントゲン)を受けましょう。

☎市役所健康づくり課 ☎055-949-6820

お得! 充実した内容で受けて安心♥ 特定健診・後期高齢者健診

健診の受診には **4つのメリット** があります。

- メリット1** 約8,400円～約10,900円相当の健診内容を、無料で受けることができます。
- メリット2** 生活習慣病のリスクを早期発見し、該当者は特定保健指導で専門家から生活習慣改善のサポートを受けることができます。健康な人や治療中の人にも情報が提供されます。
- メリット3** 毎年継続して健診を受けることで、健康状態の変化を把握することができます。
- メリット4** 生活習慣病を予防することで、自身の医療費を抑えることができます。

検診は6月から
医療機関での予約は5月25日(金)から



がん検診、特定健診の関係書類を青色の封筒に同封して郵送します

対象／昭和54年3月31日以前に生まれた市の国民健康保険に加入している人、または市内在住で静岡県後期高齢者医療制度に加入している人
※その他の保険に加入している人は、自身の保険証を確認し、各保険者に問い合わせください。
※特定健診・後期高齢者健診は、定期的に受診している人も対象です。かかりつけの医師にご相談ください。

健診期間／6月1日(金)～9月30日(日)
受診方法／対象者に受診券(成人健康診査受診券兼受診票用シール)が届きます。指定医療機関または集団健診で受診してください。
※今年度75歳となる国保加入者は、自身の受診券をそのまま利用できます。
※健診は年度内ひとり1回です。
※詳細は「特定健診のお知らせ」をご覧ください。

☎市役所国保年金課 ☎055-948-2905

子育てに関する一部の行政手続きが



からできるようになりました



☎ 市役所総務課
☎ 055-948-1411

国が運営するオンラインサービス「マイナポータル」で提供される「子育てワンストップサービス」が平成29年7月から始まり、3月から自宅などのパソコンから簡単に手続き（電子申請）を行うことができるようになりました。ぜひご利用ください。

事務	手続き	担当課
児童手当	児童手当などの受給資格および児童手当の額についての認定請求	市役所保健福祉・ こども・子育て相談 センター ☎ 0558-76-8008
	児童手当などの額の改定の請求および届出	
	氏名変更/住所変更等の届出	
	受給事由消滅の届出	
	未支払の児童手当などの請求	
	児童手当などにかかる寄附の申出	
	児童手当などにかかる寄附変更などの申出	
保育	支給認定の申請	市役所幼児教育課 ☎ 055-948-1447
	保育施設などの利用申し込み	
	保育施設などの現況届（平成30年10月から開始予定）	
母子保健	妊娠の届出（面談があるため市役所来庁が必要）	市役所健康づくり課 ☎ 055-949-6820

※電子申請には、「パソコン」「マイナンバーカード」「マイナンバーカードに対応したカードリーダー」が必要です。

①カードリーダーについて（公的個人認証サービスポータルサイト）

https://www.jpki.go.jp/prepare/reader_writer.html

②電子申請について（市ホームページ）

<https://www.city.izunokuni.shizuoka.jp/system/denshishinse/index.html>

※添付書類は省略できないものもあります。詳しくは、それぞれ担当課へ直接問い合わせください。

まずはマイナンバーカードを
申請しよう！



女性市民限定！！

温泉健康美人養成講座

市内の温泉旅館で心も体もリフレッシュ。きれいになりたい女性のための講座です。いつまでも若々しく、美しくいるために、いろいろな講座を体験し、自分にあった健康法を見つけてみましょう。

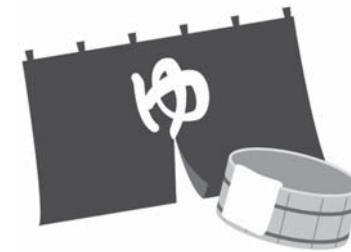


◆50歳以上 午後コース

とき	ところ	講座テーマ（内容）
5月24日（木）	おおとり荘	パーソナルカラー（カラー診断）
5月30日（水）	13:30 はなぶさ旅館	フラワーセラピー（ワイルドフラワーでアレンジメント）
6月6日（水）	～ 大仙家	健美ヨガ（健康で美しい体づくり）
6月13日（水）	15:00 ニュー八景園	アロマセラピー（ペンダントづくり）
6月25日（月）	ホテル天坊	リフレ&リンパ（今よりちょっと小顔）

◆20～50歳代 夜コース

とき	ところ	講座テーマ（内容）
5月24日（木）	19:00 おおとり荘	フラワーセラピー（ワイルドフラワーでアレンジメント）
6月4日（月）	～ ホテル天坊	健美ヨガ（健康で美しい体づくり）
6月11日（月）	20:00 ホテル天坊	リフレ&リンパ（今よりちょっと小顔）
6月21日（木）	大仙家	アロマセラピー（ペンダントづくり）



◆各コース共通

定員/20人（先着順）

※すべての日程に参加してください。

参加料/アロマセラピー 700円、フラワーセラピー 800円（材料費）

※受講後、温泉への入浴を希望する場合は1回500円

申し込み/5月8日（火）から電話で受け付けます。

子どもと一緒にリラックス&プチトレーニング！

温泉健康パパ講座

保育園、幼稚園に通う子どもを持つ“パパ”を対象に、子どもと遊びながら体を動かす方法をご紹介します。



とき	ところ	講座テーマ（内容）
5月21日（月）	18:00 おおとり荘	子どもとのふれあい遊び、ボール遊び、
6月18日（月）	19:20 ホテル天坊	体幹トレーニング など

対象/20～40歳代の男性市民とその子ども（園児）各回15組（先着順）

※各回とも内容は同じです。

参加料/無料

※受講後、温泉への入浴を希望する場合は大人1回500円、子ども1回300円

持ち物/汗拭きタオル、飲み物、動きやすい服装、運動靴

講師/山田政彦先生（マーチン先生）

申し込み/5月7日（月）から電話で受け付けます。

このページの問い合わせ先
☎ 市役所健康づくり課
☎ 055-949-6820

受験対象年齢要件は大卒 36 歳・短大卒相当 34 歳まで



僕たちと一緒に働きませんか？

平成31年4月1日採用(予定) 市役所職員募集

問い合わせ・書類提出先
〒410-2292 伊豆の国市長岡 340-1
伊豆の国市役所総務課人事室
☎ 055-948-1411



お気軽に問い合わせください！

試験職種	採用人数(予定)	年齢要件など
一般事務	8人	学校教育法による大学(短大含む)を卒業した人、または平成31年3月卒業見込みの人 大学卒: 昭和57年4月2日以降に生まれた人 短大卒相当(注): 昭和59年4月2日以降に生まれた人
保健師	1人	保健師の資格を取得済みの人、または平成31年3月までに資格取得見込みの人 大学卒: 昭和52年4月2日以降に生まれた人
管理栄養士	1人	管理栄養士の資格を取得済みの人、または平成31年3月までに資格取得見込みの人 大学卒: 昭和57年4月2日以降に生まれた人 短大卒相当(注): 昭和59年4月2日以降に生まれた人
幼稚園教諭および保育士	4人	幼稚園教諭および保育士の資格を取得済みの人、または平成31年3月までに資格取得見込みの人 大学卒: 昭和57年4月2日以降に生まれた人 短大卒相当(注): 昭和59年4月2日以降に生まれた人

(注) 短大卒相当には、「専門士」の称号が付与される専門学校の課程を含む。

- 受験資格**
- ① 日本国籍を有する人
 - ② 地方公務員法第16条の欠格条項に該当しない人
- 採用開始**
- 平成31年4月1日(予定)
- 応募方法**
- 5月21日(月)～6月11日(月)の間に、次の書類を総務課(伊豆長岡庁舎)へ持参または郵送(当日消印有効)で提出してください。
- 提出書類**
- ① 市指定の試験申込書
 - ② 市指定の履歴書
 - ③ 卒業証明書または卒業見込証明書
 - ④ 自分の宛先を明記し82円切手を貼付した返信用の長3封筒
- ※申込書は5月16日(水)から総務課で配布予定です。
※市指定の様式を郵送希望の場合は、封筒に「職員採用試験申込書請求」と朱書きし、自分の宛先を明記し140円切手を貼付してください。
- 第1次試験**
- 7月22日(日)
- 《一般事務》
教養試験(択一式)、適応性検査、論文試験
- 《保健師・管理栄養士・幼稚園教諭および保育士》
教養試験(択一式)、適応性検査、論文試験、専門試験
- 第2次試験**
- 8月19日(日)
- 《幼稚園教諭および保育士》
8月20日(月)
- ※面接などを予定
※第3次試験は面接などを予定
- 応募について不明な点は、直接問い合わせください。



☎ 伊豆の国市観光協会
☎ 055-948-0304

「親子で楽しみたい、てづくりをしている皆で盛り上がりたい、伊豆の国の魅力を発信したい。」そんな思いで開催する「第1回てづくりマーケット」は、伊豆の国ふるさと博覧会の関連イベントです。今ここにしかない「てづくりの一品」との出会い。子どもも大人も皆がそのままいられる「いま、ここだけの時間」を過ごしませんか。

◆第1回てづくりマーケット概要
とき/6月3日(日)10:00～16:00
※雨天の場合、6月10日(日)に順延します。
ところ/葦山反射炉ガイダンスセンター前芝生広場

内容/出店38店、リラクゼーション、ワークショップ、フード、パフォーマンス
※変更する場合があります。
◆ボランティアスタッフを募集
楽しみながら、一緒にイベントを成功させませんか。
内容/ガーランドの作成、前日の出店位置割り付け作業、当日の車両の誘導、受付の運営、ステージ進行など
◆最新情報
伊豆の国ふるさと博覧会ホームページ(お知らせ欄をご覧ください)
URL <https://furuhaku.jp/>



ホームページQRコード

三世代の同居に30万円

伊豆の国市三世代同居促進補助金

市では、子育て世帯・親世帯の三世代が同居を希望して住宅を取得、または増改築した場合、30万円を限度に補助金を交付します。

【補助対象者】
子育て世帯の夫もしくは妻、またはその親で、次のいずれかの要件にも該当する人

- ① 市内へ定住し、かつ、親世帯と同居することを目的として、住宅を取得または増改築したこと
 - ② 同居を開始した住宅の所有権を、子育て世帯の夫婦とその親で持分2分の1以上を有していること。
 - ③ 平成29年4月1日以降に同居を開始したものであること。
- ※子育て世帯とは、いずれも40歳以下で、中学生以下の子どもを育てるまたは育てようとする夫婦をいう
- ※同居とは、子育て世帯と親世帯が同一の敷地内に居住することをいう
- 【補助対象住宅】**
補助対象住宅は、次のいずれにも該当する住宅です。
- ① 子育て世帯または親世帯の居住用で、延べ床面積が50㎡以上であること



- ② 次のいずれかに該当する住宅であること
ア 平成29年4月1日以降に新築または購入の契約の締結を行った住宅であること
イ 平成29年4月1日以降に増改築の契約の締結を行った住宅で、その増改築工事により三世代同居対応住宅(玄関・トイレ・浴室・台所のうち、いずれか2つ以上を複数箇所具備した住宅)となったものであること
- 【申し込み期限】**
同居を開始した日から6カ月以内
- 【その他】**
詳しくは市ホームページをご覧ください。だくか、直接問い合わせください。
- ☎ 市役所政策推進課
055(948)1413

伊豆の国市 消費生活センター を開設しました

市役所市民課 ☎ 055-948-2901
伊豆市役所市民課 ☎ 0558-72-9858



消費者の安心・安全な生活の確保やトラブルの未然防止を図るため、今までの相談支援体制を強化した「伊豆の国市消費生活センター」を4月から開設しました。消費生活センターでは、身に覚えのない請求や訪問販売などによる契約上のトラブルなど、消費生活に関する苦情や相談を専門の相談員が受け付け、助言や情報提供など問題解決のお手伝いをします。また、伊豆市と連携して運営しているため、伊豆市でも相談が受けられます。

- ◆開設日時/月～金曜日 9:00～12:00、13:00～16:00
- ※相談員常駐日/伊豆の国市:月・水・金曜日
伊豆市:火～木曜日
- ※土日祝日における消費者相談は、消費者ホットライン(☎188)をご利用ください。
- ◆ところ/消費生活センター(伊豆長岡庁舎1階 市民課内)
- ◆内容/電話相談、面接相談(予約不要)
- ◆料金/無料
- ◆その他/事業者からの事業に関する相談は受け付けできません。
また、相談内容によっては、ほかの相談窓口を紹介する場合があります。

フリマアプリのトラブルに注意

あなたも狙われるかも! 悪質商法にご用心 ⑩9

スマートフォンが広く普及し、不要になった洋服、書籍、CD、家庭用品などさまざまな商品をアプリ上で出品し、そのアプリを見た別の人が商品を購入するといった消費者同士の売買の場所を提供する、いわゆる「フリマアプリ」の利用が増加しています。フリマアプリは簡単に利用できるため、アプリ事業者がトラブルを回避するために、商品からお金のやりとりまで、いろいろな工夫をしているところ。 「壊れた商品が届いた」「クレームをつけられて入金を受けられない」「代金を直接出品者の口座



おっ、これは!! 売れるかな...
取引前に、もう一度確認を!

【消費生活相談】
時間(共通)
9:00～16:00
(12:00～13:00は除く)

伊豆の国市役所伊豆長岡庁舎
相談日:毎週月～金曜日
(年末年始・祝日は除く)
※相談員による相談は月・水・金曜日
伊豆の国市市民課 ☎ 055-948-2901

伊豆市役所(伊豆市小立野)
相談日:毎週火～木曜日(年末年始・祝日は除く)
伊豆市市民課 ☎ 0558-72-9858

国際交流員がモンゴルを紹介!

新連載

ジャルガルのほのぼの日記

第2回
「カシミア」



新緑の美しい季節になりましたが、皆さんはいかがお過ごしですか。日本と同じく四季のあるモンゴルですが、春とはいえ5月はまだ寒さが残っています。この時期、遊牧民は毛刈りで大忙しです。

実は、モンゴルはカシミア繊維の主要な生産国のひとつです。カシミアヤギは寒暖の厳しい環境に生きていくため、表面は粗毛で覆われ、その下に柔毛が密生しています。この柔毛を、春に毛が生え変わる際、くしですいて集めます。細く、高密度で軽く、暖かく、肌触りが良い柔毛は、1頭あたり約150～250gしか取れないので「繊維の宝物」とも呼ばれています。

あまり雪の降らない、暖かい気候の伊豆の国市でも、冬にはカシミア製品がとても役立ちます。だんだんと暖かくなり、旅に出たいと考えている人もいるでしょう。そんな人は、ぜひモンゴル国へ足を運んでみませんか。また、これから訪れる冬のためにも、色とりどりで暖かく、ファッショナブルなカシミア製品を手にとってみてはいかがでしょう。

市役所市長公室
☎ 055(948) 1431



くしで毛をすく遊牧民

犬の飼い主の皆さんへ

犬を正しく飼いましょう

市役所環境政策課
☎ 0558(76) 8002

犬の鳴き声やふん尿などをめぐるトラブルが多発しており、有効な対策がないことから大きな社会問題となっています。「一部の心ない飼い主」が、散歩時に個人の敷地、畑、道路、公園、堤防などに排せつされたふん尿を始末しなかったり、屋外でブラッシングを行った後、抜け毛を放置したりしていくなど、多くの市民に不愉快な思いをさせています。

人に迷惑をかけないように犬をきちんとしつけることは、飼い主の最低限の義務です。

人と動物が共生できる社会の実現のため、マナーを守り、責任を持って、犬を飼いましょう。

◆屋外で飼う場合は、鎖つないだり、柵の中に入れておし、人や他の動物に危害を加えないようにしてお

きましよう。

◆飼い犬の散歩は、制御できる人が行いましょう。

◆散歩に連れていく際は、鎖やリードを必ず付けましょう。

◆犬小屋などは、清潔にしておきましょう。

◆飼い犬のふん尿は、飼い主が責任を持って片づけ、ふんは飼い主が持ち帰りましょう。

◆散歩などの際は、道路、公園、他人の敷地などを汚さないよう、ふん尿をすませてから連れて行きましょう。



製造業を営む事業所が対象です

平成30年度 工業統計調査を実施します

市役所総務課 ☎ 055-948-1411



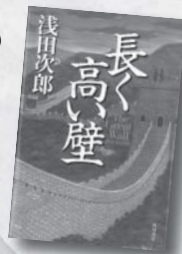
工業統計調査は、工業の実態を明らかにすることを目的とした統計調査です。調査対象の事業所には、統計法に基づく報告義務があります。調査結果は、中小企業施策や地域振興などの基礎資料として活用されます。

調査は、6月1日時点で実施します。対象の事業所には、5月中旬頃から調査員が伺いますので、調査へのご協力をお願いします。

図書館だより

ピックアップ

一般



長く高い壁
浅田次郎／著
角川書店

日中戦争下の万里の長城。第一分隊10人が全員死亡という大事件が発生。探偵役を命じられた従軍作家がたどり着く驚がくの真相とは。著者初の戦場ミステリー。【中央】

一般



帝国最期の日々 上・下
パトリス・ゲニフェイ／編
原書房

歴史は永遠に繰り返される定めなのか。モンゴル帝国、神聖ローマ帝国、オスマン帝国、オーストリア王家、そして日本。歴史も地域も違う20の帝国の衰退と消滅の歴史。【葦山】

開館時間（共通）9：00～17：30

中央図書館 ☎ 0558-76-5566

葦山図書館 ☎ 055-949-8605

URL <http://www.izunokuni.library-town.com/>

5月の図書館カレンダー

日	月	火	水	木	金	土
		1	2	3	4	5
6	7	8	9	10	11	12
13	14	15	16	17	18	19
20	21	22	23	24	25	26
27	28	29	30	31		

○中央休館日 □葦山休館日
◇両館休館日 ☆おはなし会

☆5月のおはなし会

中央図書館 12日(土) 11：00～

葦山図書館 12日(土) 14：00～
26日(土) 14：00～

大仁くぬぎ会館こども広場
10日(木) 11：00～

新着本コーナーから

一般 私はある記憶のなかに 角田光代／著【中央・葦山】

一般 北条氏政 一乾坤を截破し太虚に帰す 黒田基樹／著【中央】

一般 オリジン 上・下 ダン・ブラウン／著【中央】

一般 ほどほど快適生活百貨 群ようこ／著【葦山】

児童 やさいのがっこう ーともろこしちゃんのながいかみー なかやみわ／さく【葦山】

お知らせ

長岡図書館の返却ポストは引き続きご利用いただけます。

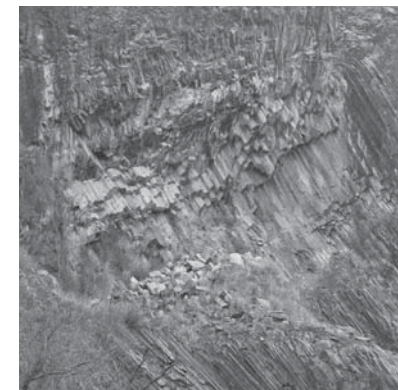
ただし、返却処理に数日かかることがあります。返却処理が終わらないと貸出し冊数が制限されますので、中央・葦山図書館を利用する予定がある場合は直接各館カウンターへお返しく下さい。

文化財通信

その155

いずのくに石の文化史(その1)

市役所文化財課 ☎ 055-948-1428



白鳥山採石場(六方石)

江戸時代から、伊豆は石材の産地でした。産出する石材は「伊豆石」と呼ばれ、伊豆の国市内でも、江戸時代末期から大正時代にかけて、墓石や建築材料として、盛んに江戸・東京に出荷していました。「伊豆石」といっても、火山のマグマが冷え固まった硬い安山岩系のもので、海底に堆積した土砂が長い年月を経て固まった凝灰岩系のものであります。

安山岩系の石材は、江戸時代には、江戸城の石垣に用いられるなど、伊豆半島の海岸沿いで大規模な採掘が行われました。市内では、有名なものとして、神島の小室地区で産出する「六方石」があります。六方石は、マグマが冷え固まる過程で六角柱

状に節理(割れ)が入り、加工をしなくても六角柱の状態です。庭石として利用されています。三福の仲道A遺跡の縄文時代中期(約6千年前)の竪穴住居の炉を囲む石として使用されるなど古くから使用されています。六方石は、今でも神島の白鳥山の採石場で産出し、現地で柱状節理の状況を確認することができます。

凝灰岩系の石材は、やわらかく加工しやすいことから、石倉などの建築資材に多く使われました。横根沢石(北江間)、戸沢石(戸沢)、円成



仲道A遺跡(三福) 竪穴住居炉石

状に節理(割れ)が入り、加工をしなくても六角柱の状態です。庭石として利用されています。三福の仲道A遺跡の縄文時代中期(約6千年前)の竪穴住居の炉を囲む石として使用されるなど古くから使用されています。六方石は、今でも神島の白鳥山の採石場で産出し、現地で柱状節理の状況を確認することができます。



湯谷神社石切り場

寺石(寺家)など、産出する地域の名前を冠した石材として広く利用されました。旧川西村には石切場が12カ所あったといわれ、明治、大正期には市内の一大産業でした。しかし、大正12年(1923)に発生した関東大震災により、レンガ造りや石造りの建造物の被害が大きかったため、建築資材として石の利用が見直され、衰退することとなりました。採掘を行っていた石切り場は、湯谷神社(古奈)の境内など市内に多く残っていますが、現在採掘は行われていません。

今後、不定期ですが、伊豆の国市の歴史と石のかかわりについてご紹介いたします。

2018年 平成30年 - 5月 -

休日の診療医
9:00~17:00

事前に病院、または田方中消防署へ電話、もしくは田方医師会のホームページでご確認ください。診療医が変わる場合があります。
▶田方中消防署 ☎0558-76-0119
▶田方医師会のホームページ
http://www.tagata-ishikai.jp/

3 (木・祝)	▶函南平出クリニック (函南町/小児/☎055-978-1366) ▶南雲整形外科 (伊豆市/整外/☎0558-72-3111)
4 (金・祝)	▶長岡リハビリテーション病院 (長岡/内・神経内・リハ/☎055-948-0555) ▶西脇内科 (大仁/内・小児・消化器/☎0558-76-3712)
5 (土・祝)	▶伊豆葦山温泉病院 (中條/内/☎055-949-1466) ▶大和堂医院 (伊豆市/内/☎0558-72-0015)
6 (日)	▶花の丘診療所 (奈古谷/ペインクリニック・内/☎055-949-6886) ▶中伊豆リハビリテーションセンター (伊豆市/内・整外・リハ/☎0558-83-2111)
13 (日)	▶山口医院 (函南町/内・外/☎055-978-2011) ▶今野医院 (伊豆市/内/☎0558-75-7050)
20 (日)	▶ベビー&レディースクリニック山口医院 (函南町/産婦/☎055-978-0022) ▶エムオーエー奥熱海クリニック (浮橋/内・心療内/☎0558-79-1100)
27 (日)	▶慈広会記念病院 (長岡/内・リハ/☎055-947-0511) ▶伊豆赤十字病院 (伊豆市/内/☎0558-72-2148)

おしらせ
情報BOX

講師	申込方法
講座	申込期限
期	その他
他	申込先
申	問合せ先
問	
時	とき
所	ところ
内	内容
対	対象・定員
料	参加費
持	持ち物

催し・講座

アクセシスのタペ Part139
フルート・オカリナ編

時 5月19日(土)
開場18時30分 開演19時
所 アクシスカつらぎ多目的ホール
【出演】鈴木希和子(フルート・オカリナ)、山本陽子(ピアノ)
料 無料
問 市役所文化振興課
055(949)8600

プロが教えるヘルスケア!
〜運動編〜

みんなで一緒に身体を動かしてみませんか。参加無料です。

第12回伊豆の国市水泳大会
プールサンゆう

時 6月24日(日)
受付8時30分 競技開始10時
所 長岡温水プール
市内在住・在勤・在学者(幼稚園年長以上) 中伊豆、天城の水泳教室に通っている人も可。健康状態に問題のない人
対 競技種目 ▼25m板キック、自由形、背泳ぎ、平泳ぎ、バタフライ
▼50m 自由形、背泳ぎ、平泳ぎ
▼100m 個人メドレー
※各種目、年齢区分されています。
料 1種目300円
方 6月10日(日)までにプール受付で申し込み
問 長岡温水プール

家庭教育講座

市役所健康づくり課
055(949)6820

①子どもを笑顔に!
アイシングクッキー

子どもが喜ぶかわいいアイシングクッキー。コツを覚えて子どもに作ってあげましょう。託児つきです。
時 5月22日(火) 10時~12時
所 あやめ会館 調理室・研修室1
対 子育て中の人 20人(先着順)
料 1,300円(材料費+受講料)
講 野口ひかりさん(スイーツハウスケロボンズ)
持 三角巾、エプロン、布巾、ぬれ布巾、ハサミ、飲料
方 5月10日(木)~17日(木)に電話または市ホームページから申し込み

②がんばりなくてもいいんだよ
とりわけ離乳食

離乳食選びの不安を解消します。デモンストラクションと実習のコラボレーション。託児つきです。
時 6月22日(金) 9時30分~12時
所 あやめ会館 調理室

方 6月20日(水) 17時までにFAXで申し込み

【記載内容】住所・氏名・連絡先・年齢(学年)・性別・職業(学校名)
内 スタッフ募集
週1回(予定)の練習会補助
大会当日の付き添いなど
対 20歳以上の市民 若干名
期 6月13日(水) 17時
他 申し込み者には、締め切り後詳しい内容について連絡します。

問 市役所スポーツ振興課
055(948)1460
問 055(948)2926
FAX 055(948)2926

普通救命講習I
一般公募

AEDトレーナーを使用した心肺

どなたでも 16人(先着順)
700円(材料費+受講料)
福本奈緒子さん(生涯学習サポート)
持 三角巾、エプロン、布巾、飲料、筆記用具
方 5月30日(水)~6月6日(水)に電話または市ホームページから申し込み
※卵、牛乳、油、砂糖は使いません。
【共通】
問 市役所生涯学習課
055(948)1461

市民館講座
ステンドモザイクアート

プレートにガラスを貼って、思いの作品を作ります。
時 6月15日(金) 9時30分~12時
所 あやめ会館 会議室
対 20歳以上の人 15人(先着順)
料 1,700円(材料費+受講料)
講 杉山高さん(生涯学習サポート)
持 エプロン、汚れても良い服装
方 5月21日(月)~29日(火)に電話または市ホームページから申し込み
問 市役所生涯学習課
055(948)1461

蘇生法、止血法などの講習です。
時 5月26日(土) 9時~12時
所 田方中消防署3階 研修室
対 沼津市、清水町、函南町、伊豆市、伊豆の国市、伊東市、東伊豆町の在住・在勤者 50人(先着順)
料 無料
方 5月12日(土)までに消防署窓口で申し込み
※状況により実施日を変更・延期する場合があります。

問 田方中消防署
0558(76)0119
問 田方北消防署
055(978)0119

バウンドテニス体験講習会

6月2日(土) 9時~12時
7日、14日、21日(木) 19時~21時
所 葦山小学校体育館
小学4年生以上の人
持 スポーツができる服装、体育館シューズ、飲料、タオル
料 1人1,000円(スポーツ保険加入費を含む)
方 5月30日(水)までに申し込み
伊豆の国市バウンドテニス協会
055(949)2427

5月の保健事業

市役所健康づくり課
☎ 055-949-6820

市が行う5月の保健事業のご案内

会場はすべて
菰山福祉・保健センター

1日(火)	●4カ月児離乳食教室
8日(火)	●フッ素塗布 ●3歳児健診
10日(木)	●のびのび広場
16日(水)	●6カ月児相談
17日(木)	●2歳児健診
22日(火)	●1歳6カ月児健診
25日(金)	●フッ素塗布
29日(火)	●1歳児相談

イチゴ狩り体験 参加者募集

とき／5月27日(日) 9:00～11:00
ところ／長崎地区のイチゴハウス
(農業活動拠点施設長崎会館に集合)

体験料／1人1,300円(未就学児は無料)

内容／イチゴ1箱採り放題

定員／40人(応募多数の場合は抽選)

申込方法／郵便はがきに必要事項(記入例参照)を記入し、5月10日(木)までに申し込みください。(当日消印有効)
※申し込みは、はがき1枚につき同居の1家族まで。(友人同士の申し込みの場合は1枚につき4人まで)
はがきは1家族(友人同士の場合は1グループ)につき、1枚に限ります。

※抽選結果は5月18日(金)までに郵送します。
※電話での申し込みはできません。ご注意ください。

市役所農業商工課
☎ 0558-76-8003

申し込みはがき記入例▶



表	裏
410-2396 伊豆の国市役所 経済環境部農業商工課 「イチゴ狩り体験」申込	1. 代表者郵便番号 2. 代表者住所 3. 代表者氏名 4. 代表者電話番号 5. 申込者全員の氏名 6. 申込者の内訳 小学生以上○名 小学生未満○名

就学前児保護者学校見学会

沼津特別支援学校
5月26日(土)、27日(日)
9時～16時
あやめ会館 多目的ホール
作品展示、ミニ体験コーナー
(編み物、切り絵、パッチワークなど)
入場無料
伊豆の国市文化協会 工芸部
☎ 055(949)8600

伊豆の国市文化協会
第6回工芸展

募集

平成31年度採用
駿東伊豆消防組合
職員募集

女性消防官も活躍しています。

職種 消防官
採用人数 10人程度
採用日 平成31年4月1日
受験資格 大学卒業以上の学歴
(平成31年3月末の卒業見込みを含む)を有し、平成2年4月2日以降生まれの人で、日本国籍を有し、健康で、地方公務員法第16条の欠格条項に該当しない人
1次試験 7月22日(日)
駿東伊豆消防本部(沼津市)
5月21日(月)～6月11日(月)の8時30分～17時(土曜、日曜を除く)に駿東伊豆消防本部総務課に持参、または郵送(消印有効)で提出してください。申込書は5月15日(火)以降、駿東伊豆消防本部総務課、管内各消防署で配布するほか、郵送請求も受け付けます。

短期大学、高校卒業以上の試験案内は、今後掲載予定です。
駿東伊豆消防本部総務課
☎ 055(920)9100

ごみの分け方
出し方



『出前講座』を開催します

毎日のように出しているのに、いまさら聞けない「ごみの分け方・出し方」。そんなごみについて、皆で一緒に確かめ合ってみませんか。市では、ごみの分別についての出前講座(説明会)を行っています。職員が、皆さんの希望の場所に出向き、無料でお話しします。お気軽にご利用ください。

参加できる人って?

市内に在住・在勤・在学する団体やグループ
※会社、学校、町内会、子ども会、女性の会、老人クラブなど子どもから大人まで、誰でも参加できます。(参加者10人程度から受付)

いつでも受けられるの?

平日の9:00～21:00の間
※土・日・祝日の実施を希望する場合は、ご相談ください。

時間はどれくらい?

30～90分以内
※ワンポイントで、5～10分でも可。申込時にご相談ください。

準備することがありますか?

会場の手配・参加者への連絡・当日の会場準備などについては、申込団体・グループ側でご用意ください。

次の内容による場合は受付できません

- ・公序良俗に反するものや、政治、宗教活動などを目的とした催し。
 - ・出前講座の目的に反していると認められるとき。
- ※講座に関する質疑・意見交換は行いますが、ごみについての苦情や要望を受け付ける場ではありません。ご理解ください。

市役所廃棄物対策課 ☎ 055-949-6805

自分の命は自分で守ろう「今こそ耐震補強を！」

専門家による耐震診断は、
無料で受けられます。

木造住宅耐震補強の費用を補助します

市役所危機管理課 ☎ 055-948-1482

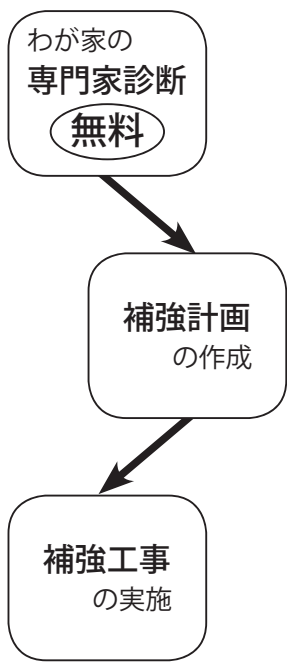
市では、国や県と協力して推進している木造住宅の耐震化を図るプロジェクト「TOUKAI(東海・倒壊)-0(ゼロ)」の一環として、耐震補強計画や耐震補強工事の費用を補助します。

- 対象／市内にある昭和56年5月31日以前に建てられた木造住宅で、居住のために継続して利用している住宅(空き家・別荘は除く)
- 補助額／事業に要する経費と次の表の金額を比較し、いずれか少ない額を補助します。

	専門家による 無料診断	耐震補強計画の作成		耐震補強工事
		専門家診断 未実施	専門家診断 実施済み	
一般世帯	—	102,000円	96,000円	600,000円※
高齢者等世帯	—	154,000円	144,000円	800,000円※

※耐震補強工事を行う際、耐震補強工事PR看板の設置などのPR活動に協力する住宅には、補助額15万円を上乗せします。

○その他／詳しくは、直接問い合わせください。



子育て

5月 支援センター情報

開館時間 9:00～11:30
13:00～16:00

- すみれひろば (四日町 234-1) ☎ 055-949-0823
- たんぽぽひろば (三福 295-1) ☎ 0558-76-6006
- 市役所保健福祉・子ども子育て相談センター ☎ 0558-76-8008

8日(火)	おはなし会 10:30～10:45 身体測定
11日(金)	リズムあそび 10:30～11:00
15日(火)	ベビーマッサージ (先着10組、要予約) 10:30～11:30
17日(木)	制作 (時の記念日にちなんだ作品) 10:00～11:15 クレパス遊び 10:00～11:15
18日(金)	制作 (時の記念日にちなんだ作品) 10:00～11:15
21日(月)	地震体験会 10:00～11:00
22日(火)	おはなし会 11:00～11:20
23日(水)	誕生日会 5月生まれ、要予約 10:30～10:50
25日(金)	誕生日会 5月生まれ、要予約 10:30～11:00
30日(水)	身体測定

6月8日(金)開催予定の運動会は、それぞれの窓口で予約が必要です。受付開始/5月29日(火)

土曜開館日

- 19日(土)
- 12日(土)・26日(土)
- 土曜開館の翌月曜日は振替休館日 休館となります
- 21日(月)
- 14日(月)・28日(月)

5月5日(土・祝)～11日(金)は「児童福祉週間」です
あと一歩 力になるよ その思い

子どもや家庭、子どもの健やかな成長について国民全体で考えることを目的に、毎年5月5日からの1週間を児童福祉週間と定めています。期間中は、県内各地でさまざまな関係イベントや啓発事業を実施します。詳細は、静岡県ホームページ「ふじさんっこ子育てナビ」をご覧ください。

静岡県子ども未来課
054(221)3546
http://www.fujisancco.pref.shizuoka.jp/

市公式フェイスブック
我がまち未来創造館

就職活動をする学生、商売・農業を始めた人など、伊豆の国市で働くすべての人を応援するフェイスブック「我がまち未来創造館」がはじまります。

①資金援助情報(創業、就農、住宅取得、教育など)
②イベント情報(いちご祭、パイン祖のパン祭など)
※「まじめ」な内容から「おもしろい」内容までお届けします。

市役所農業商工課
0558(76)8003
https://www.facebook.com/izunokuni.city.nousin/

洪水情報を緊急速報メールで発信!

5月から国が管理する狩野川で、氾濫の危険が高まったとき、緊急速報メールが発信されます。メールを受信したら、雨の降り方や狩野川の今の水位を「川の防災情報」で確認しましょう。また、5月29日(火)に、緊急速報メールの発信訓練を行います。

※市町単位で配信されるため、狩野川から離れたところにいる人にも配信されます。

国土交通省沼津河川国道事務所 ☎ 055-934-2009

川の防災情報 QRコード

自動車税の納期限は5月31日(木)

最寄りの金融機関、ゆうちょ銀行(郵便局)、コンビニエンスストア、MMK設置店のほか、ペイジー(Pay-easy)対応のATM、クレジットカード、インターネットバンキング、モバイルバンキングで納付できます。

詳しくは、納税通知書に同封されているチラシをご覧ください。

静岡県沼津財務事務所自動車税課 ☎ 055-920-2019

補装具巡回相談

5月10日、6月7日、7月5日、8月2日、9月6日、10月4日、11月1日、12月6日、平成31年1月10日、2月7日、3月7日
全て木曜日9時30分～11時30分
ぬまづ健康福祉プラザ(沼津市日の出町)
無料
身体障害者手帳(戦傷病者手帳、印鑑)
所持料 (公財) 鉄道弘済会 義肢装具サポートセンター
03(5615)3313

市役所障がい福祉課
0558(76)8007

3月に障がい福祉課から対象者に郵送した「福祉タクシー・バス・鉄道利用券」に関する通知について、内容の一部に誤りがありました。訂正し、お詫び申し上げます。

【訂正箇所①】 交付申請受付時間
誤: 大仁庁舎 8時30分～17時15分
正: 大仁庁舎 8時45分～16時30分
【訂正箇所②】 申請対象者
誤: 現在、入院している人や施設入所している人は申請の対象外です。
正: 入院している人も対象になります。(施設入所者は対象外)
(高齢者・免許返納者)
市役所長寿福祉課
0558(76)8011

巡回交通事故相談

静岡県交通事故相談所の相談員が、相談に応じます。
5月30日(水)10時～15時
伊豆長岡庁舎 小会議室
無料(要予約)
電話で申し込み
市役所地域づくり推進課
055(948)1412

福祉タクシー・バス・鉄道利用券窓口のご案内・お詫びと訂正

交付窓口のご案内
5月から、申請交付窓口は大仁庁舎のみとなります。あやめ会館、葦山支所の申請窓口は4月末で終了しましたのでご注意ください。

お詫びと訂正
3月に障がい福祉課から対象者に郵送した「福祉タクシー・バス・鉄道利用券」に関する通知について、内容の一部に誤りがありました。訂正し、お詫び申し上げます。

伊豆の国市生涯学習推進大綱を改訂しました

市役所生涯学習課 ☎ 055-948-1461

市では、市民が生涯にわたって自由に学習機会を選択して学ぶことができ、その成果が発揮される社会の実現を目指しています。今回は、その指針となる「生涯学習推進大綱」を社会教育委員会で内容を精査し、改訂しました。

大綱では「学びあい 助け合う人づくり まちづくり」を基本理念に、地域密着、狩野川の歴史・文化を活用した学習などに関する施策が示されています。また、資料編では、市内社会教育関係団体、生涯学習サポーター、市内の指定文化財、社会教育施設などの紹介を掲載しています。

大綱、概要版とも、市内公民館・図書館に閲覧用に配架していますので、ぜひご覧ください。また、概要版は希望者に配布しています。必要な人は生涯学習課にお問い合わせください。

大綱、概要版は、市ホームページでも公開しています。



26人の「若き力」が入団

4月1日 消防団任命式を挙

平成30年度伊豆の国市消防団任命式をアクシスカつらぎ大ホールで挙りました。任命式では、4月からの新役員や新入団員の辞令交付、3月で退団した人たちが市内で発生した火災対応への功労者への感謝状贈呈などを行いました。

今年度の新入団員は26人。代表して、第三分団の山下正樹団員が宣誓を述べました。今年度は全356人の団員が地域の安全維持活動を行います。

◀新入団員代表を代表して宣誓

新たに任命された本部役員

副団長	菅野芳春
本部長	原田秀貴
本部長	菅沼弘志
本部長	芹澤広之

分団長

第1分団	大矢洋平	第5分団	金子啓佑	第9分団	駒坂昭夫
第2分団	渡辺太一	第6分団	櫻井潤	第10分団	古屋繁樹
第3分団	大川充晃	第7分団	久保田貴大	第11分団	杉山誠
第4分団	久保田公久	第8分団	木部涼太	第12分団	内田誠

※敬称略

副分団長

第1分団	大沢真彦	第5分団	鈴木将平	第9分団	小塩志有人
第2分団	芦川義大	第6分団	池谷深之介	第10分団	三枝文和
第3分団	水口将之	第7分団	野中雄司	第11分団	菊地健太
第4分団	小澤崇	第8分団	石井則章	第12分団	塩崎博明

伊豆の国市へようこそ！

4月1日 「静岡 DC プレ」 オープニングを開催

静岡デスティネーションキャンペーン（静岡 DC）のプレキャンペーン開幕を記念し、また地元の「おもてなしの機運」を盛り上げるため、伊豆長岡駅でオープニングセレモニーを行いました。当日は、市内の観光・商工事業者や地域住民がイベントで使う「いちごフラッグ」を手に、笑顔で一番列車を迎えました。プレキャンペーンは6月末まで。市内でもイベントを順次開催していきます。

伊豆長岡駅でお出迎え（オープニングセレモニー）▶



◀◀4月11日に行われた「いちごフラッグ」のお披露目



運慶の芸術を語る

3月17日 文化財講演会を開催

伊豆の国市文化財講演会「巨匠運慶の芸術 願成就院の毘沙門天立像を中心に」をアクシスカつらぎで開催しました。

東京国立博物館の浅見龍介氏が、願成就院の毘沙門天立像を、運慶と同時代の仏像や運慶以前の時代の仏像、海外の彫刻などと比較しながら解説。「世界に誇れる」運慶作品のすばらしさを説明しました。

◀写真をしながら運慶作品を解説する浅見氏

実力を発揮、全国大会へ

3月22日 ソフトテニス県大会優勝を報告

大仁北小4年の山口紅葉（やまぐちもみじ）さんと大仁小4年の内田弥玖（うちだみく）さん（大仁ジュニアソフトテニスクラブ所属）が、第17回全国小学生ソフトテニス大会静岡県予選、4年生以下女子ダブルスの部で優勝。全国大会への出場を報告するため、伊豆長岡庁舎を訪れました。

2人は、笑顔で小野市長に報告をしていました。メダルを手に記念撮影（左：山口さん、右：内田さん）▶



「新し尿処理施設」の第一歩

3月30日 鳥打区と協定書を締結

鳥打区と新し尿処理施設の建設及び操業に関する協定書を締結しました。この協定では、施設建設地である鳥打区の、周辺環境の保全や安全対策など、施設建設や操業に関することが定められています。

小野市長は「市民生活に密接に関わりがあることから、今後も情報公開に努め、区民の皆さんから意見を聞きながら進めたい」と話していました。

◀協定書締結式で調印する鳥打区の今井区長と小野市長



市の職員が伊豆の国音頭に挑戦

4月17日 新規職員の踊りをYouTubeに投稿

昨年度に引き続き、平成30年度も市役所新規採用職員が伊豆の国音頭を踊りました。伊豆の国市音頭保存会の協力のもと行われた総勢20人の新規採用職員による伊豆の国音頭の様子は、動画公開サイトYouTubeで公開しています。

YouTubeでは、このほかさまざまな動画を公開しています。この機会にぜひご覧ください。

伊豆の国市音頭保存会とともに練習▶



ヒントは広報紙の中に。
全部読めばわかるかも。

お題：アナグラム
脳の活性化 ★★★★★

アナグラムは、ある言葉の文字の順番を入れかえて、別の言葉にしてあるクイズです。例えば「おれ、何歩？」という問題のもとの言葉は「ナポレオン」という感じです。では、次の問題のもとの言葉は、いったい何でしょう。



答え ○○○○○○○○○○○○○○○○○

毎月、正解者の中から抽選で5人に図書カードをプレゼント！
下の応募方法をご覧ください。

【応募方法】

- ①クイズの答えと住所、氏名(フリガナ)、年齢、
- ②広報紙へのご意見・ご感想や身近な話題などを書き添え(必須)、5月17日(木)までに下記へ郵送またはメールでご応募ください。ご意見などは、広報で紹介させていただく場合があります。

【あて先】〒410-2292 長岡 340-1

伊豆の国市役所市長公室

【メール】info@city.izunokuni.shizuoka.jp

【先月の答え】「市政懇談会

(しせいこんだんかい)」

正解者は23 / 23人

【図書カード当選者：順不同・敬称略】

中川富江、鈴木景子、水口清也、菊池昭司、牧野伊織

*当選者へのプレゼントは、5月末ごろ発送予定です。



メールアドレス
QRコード

おたより

広報紙への感想や身近な話題などをお寄せいただきまして、ありがとうございます。
▼伊豆の国ふるさと博覧会について
●また開催されますね。今回は参加してみたいです。

●前回は参加できず、残念に思っていました。秋の開催を楽しみにしています。(吉田・36歳・女性)
▼ほかに
●表紙の花がとてもきれいで、花粉症に負けず、出かけてみよつと思いました。(古奈・60歳・女性)
●大型観光キャンペーンが始まるので、笑顔でサポート

したいと思います。(三福・77歳・男性)
●「ほのぼの日記」のコーナーがとても良かったです。毎月続けてほしいです。(寺家・60歳・女性)
●使わなくなった携帯電話を中央図書館の回収箱に入れました。どんなメダルができるのか、楽しみです。(三福・10歳・女性)

たくさんのお便り、ありがとうございました。
引き続き、皆さんからのお便りお待ちしております。

市内ごみの排出量

平成30年3月1日～31日
※()内は昨年比 単位：t

燃やせるごみ	1,017	(-57)
資源ごみ	348	(-48)
埋め立てごみ	15	(-3)
合計	1,380	(-108)

市民一人当たり 1,004.2 g

表紙より

3月末で閉園した大仁東幼稚園。この日は、閉園を記念して幼稚園を1日開放しました。52年分の卒園写真やアルバムの展示、集団遊びを実施。多くの人が訪れ、思い出話に花を咲かせていました。



開園から閉園まで52年分の卒園写真などが展示されました

編集後記

▼30年ぶりの編集に苦闘の毎日。鉛筆は「入カキ」に、定規は「マウス」に、ネガは画像データに変わっていました。でも、私は昔に変われませんが、編集期間が過ぎ去るのにはあつという間です。前月号の編集後記を昨日書いたと錯覚するくらいあつという間です。1日がもう1時間あればいいのに。

静岡デスティネーションキャンペーン企画

野外・現代花アート展

伊豆の国市観光協会 ☎055-948-0304

とき／5月12日(土)～6月24日(日) 10:00～17:00

※夜の部の開催は中止となりました

ところ／葦山反射炉隣接地 蔵屋鳴沢物産館裏特設会場

内容／スペシャルゲスト(勅使河原茜、村松文彦、小松弘典)による展示、公募による作品展示

入場料／500円

オープニングセレモニーを開催します

とき／5月12日(土) 14:00～

ところ／葦山反射炉特設舞台

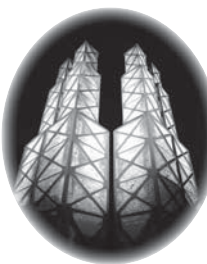
内容／公募作品の表彰式、花のバレエほか



葦山反射炉

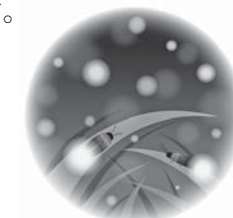
ホタル観賞の夕べ

伊豆の国市観光協会 ☎055-948-0304



葦山反射炉付近の葦山古川護岸では、自生ホタルを観賞することができます。また、今年も期間中は葦山反射炉をライトアップしますので、あわせてお楽しみください。

皆さんが安全に観賞できるよう、看板などを設置してお待ちしています。



とき／5月19日(土)～6月10日(日)

観賞推奨時間／20:00～21:00

ところ／葦山反射炉付近・葦山古川堤防

※期間中、葦山反射炉がライトアップされます。

ライトアップ時間／19:00～21:00

※今年は葦山古川の河川工事を行ったため、例年よりもホタルの数が減少する可能性があります。

ホタル観賞の際の注意／

- ・住宅地と隣接した場所です。静かに観賞をお願いします。
- ・21:30以降の観賞は、近隣住民への迷惑や危険を伴いますので、ご遠慮ください。

不用品活用バンク

登録すれば、「ゆずってほしい」「ゆずりたい」人を探します。

ゆずります

- 座卓(1枚板) ○電子レンジ台
- 食器 ○ひな人形7段飾り
- 犬用のトイレ付サークル
- 柔道着(160cm)
- 漬物用容器(陶器)
- 充電式掃除機 ○加湿器
- 革ジャン・革コート(Mサイズ)
- キッチン用回転イス ○ピアノ
- ランドセル(赤) ○毛糸
- 陶芸の土 ○ジュニアシート

ゆずってください

- あぜ刈り機 ○芝刈り機
- こいのぼり ○イルミネーション
- ボディカバー(軽自動車用)
- DVDプレーヤー ○鍋
- 折りたたみ式テーブル
- 慈恩保育園 園服
- ソニー14型ブラウン管テレビ
- 自転車 ○テレビ(42型以上)
- 野菜用支柱 ○バリカン
- リヤカー ○電動自転車
- おままごとセット(木製)
- 長岡中学校 ジャージ上下・かばん
- ペット用ケージ
- 中学生用学生服(180～185cm)

※すべて無料での譲渡となります。

市役所環境政策課
☎0558-76-8002

電話相談「子ども・家庭110番」

お子さんや子育てに関する悩みを一緒に考えます
秘密厳守。匿名相談も可。

☎055-924-4152

相談時間／平日9:00～20:00
土日9:00～17:00
(祝日、年末年始は除く)

市政懇談会日程変更のお知らせ

【変更前】

- ①とき／5月21日(月) ところ／あやめ会館(小坂、長瀬、戸沢)
- ②とき／5月23日(水) ところ／江間防災センター(谷戸、仲之台、鳥打、珍野)

【変更後】

- ①とき／8月22日(水) ところ／小坂公民館
 - ②とき／5月28日(月) ところ／江間防災センター(北江間と合同)
- 市役所地域づくり推進課 ☎055-948-1412