

いずのくに 12

http://www.city.izunokuni.shizuoka.jp

No.215

広報いずのくに 令和元年 12月号 (No.215)

発行 伊豆の国市
〒410-2292 静岡県伊豆の国市長岡 340-1
編集 市長戦路部市長公室 ☎055-948-1431

HP (URL) http://www.city.izunokuni.shizuoka.jp/
メール info@city.izunokuni.shizuoka.jp
印刷 アサダ印刷株式会社

いざ 出陣!



さとう あさひ
佐藤 旭 ちゃん (寺家)
(平成 27 年 12 月 20 日生)

カワイイが金科玉条! 闘うお姫様あーちゃん。風呂敷でドレスごっこ楽しいね。髪を伸ばそうね。



ほしあい しやうり
星合 翔璃 くん (田京)
(平成 27 年 12 月 31 日生)

可愛い可愛いしょうちゃん。笑顔に癒されます。元気にお手伝いもしてくれるね。4 歳おめでとう!



うめばら ゆの
梅原 絆 ちゃん (四日町)
(平成 27 年 12 月 19 日生)

妹が大好きな絆。いつもお手伝いありがとう! ずっと仲良しでいてね。4 歳おめでとう!



まつおか あんな
松岡 杏奈 ちゃん (長岡)
(平成 27 年 12 月 5 日生)

おしゃべりとお歌が上手な杏ちゃん。聞かせてくれるお話が毎日の楽しみだよ! 4 歳おめでとう!



さとう りくあ
佐藤 瑠璃 くん (長岡)
(平成 27 年 12 月 22 日生)

ママの癒しの愛されキャラのルッキーマン! いつまでもいっぱいのお愛で包まれていますように。



はたやま あかり
畠山 あかり ちゃん (長岡)
(平成 27 年 12 月 4 日生)

我が家の太陽あーちゃん。あーちゃんはパパとママの宝物だよ。これからも素敵な笑顔を見せてね。



つちや みつき
土屋 珠月 ちゃん (長岡)
(平成 27 年 12 月 26 日生)

いつもニコニコ、お姫様と甘い物に夢中なみっちゃん。4 歳のお誕生日おめでとう。大好きだよ。



伊豆の国寄席

立川志らく・立川志らべ親子会

チケット好評発売中!

とき/令和 2 年 2 月 21 日 (金) 開場 18:30 開演 19:00
ところ/アクシスカつらぎ 大ホール
チケット/【全席指定】S 席 (1 階) 3,500 円、A 席 (2 階) 3,000 円
※未就学児の入場はご遠慮ください。
チケット販売所/アクシスカつらぎ (☎055-948-0225)、蕨山時代劇場 (☎055-949-8600)、ローソンチケット (L コード: 45370)、チケットぴあ (P コード: 496-937)
※電話予約は、アクシスカつらぎのみで受け付けます。
※車いす席での観覧を希望する人は、チケット購入前にアクシスカつらぎまで問い合わせください。



お笑いコンビ ナイツもやってくる!



秋 空となった11月1日・2日、北条早雲公没後500年祭が、市内菲山地区で盛大に開催されました。伊豆太鼓による太鼓乱れ打ちで始まった同祭は、早雲歴史ウォーク、踊りの奉納、いずのくに大使による「時を超える語り」の会、甲冑隊・稚児行列、法要と盛りだくさん。2日午後に行われた小和田哲男静岡大学名誉教授による基調講演「北条早雲公の虚像と実像」では、菲山時代劇場大ホールが満員となるなど、盛況を見せました。今回は、大盛り上がりとなった同祭の一部を写真で紹介いたします。



①⑨時を超える語り会の会(大塚良重さん、立川志らべさん(いずのくに大使)) ②早雲歴史ウォーク ③太鼓乱れ打ち(伊豆太鼓) ④踊りの奉納 ⑤ポスター表彰(絵:秋津美羽さん(右)、書:外山祐羽さん(左)) ⑥早雲研究発表(菲山高校文系探求コース) ⑦小和田哲男さん(基調講演「北条早雲公の虚像と実像」) ⑧記念シンポジウム(司会:小和田哲男さん、パネラー:北条五代関連等市町首長) ⑩⑫パフォーマンス ⑪⑬⑭甲冑隊行列 ⑮北条早雲公没後500年祭法要 ⑯⑰⑱お稚児さん(稚児行列) ⑲にぎわう会場



ごめんね早雲
そしてありがとう早雲



北条早雲公没後500年祭



しあわせ印農園でミニトマトについて教わったよ！



コナステイ伊豆長岡を探検したよ！発見がいっぱい！



ピザ作り体験しましたよ！



FMいずのくにでラジオ放送に出演したよ！



子どもたちがつくるマガジン ローカルマガジン

コロマガプロジェクト 伊豆の国市版

IZUCCO 完成！

政策戦略課 ☎055-948-1415

子どもたちが、さまざまなクリエイティブのプロたちと協力しながら自分たちの住むまちを取材し、写真を撮り、記事を書き、イラストを描き、地域の情報誌をつくる「コロマガプロジェクト」。その伊豆の国市版となる地域の情報誌「IZUCCO」が、11月、完成を迎えました。

このプロジェクトは、今年6月に始動。子どもたちがプロから学んだ技術を生かして市内各所で取材を重ね、そこで見聞きし、感じたことを文章化・イラスト化するなど、一歩ずつ進んできました。完成するまでには、楽しかったこと、頑張ったこと、初めて知ったことなど、子どもたちはたくさん学び、体験しました。

※この事業は、コロマガプロジェクト伊豆の国市版制作実行委員会が伊豆の国市市民提案型パートナーシップ事業として実施しているものです。

今年1月、伊豆市で7年目を迎えた先輩誌「KURURA」の事務局の方から話を聞き、活動に共感。その場で、伊豆の国市でもやりたい、と半ば勢いで手を挙げました。その翌日、一緒にやらないかと伊豆の国市で子育てをするお母さんたちに声をかけ、忙しいにもかかわらず即答・快諾していただいたから約1年。はじめてのことばかりでしたが、関わる全ての方たちの温かいご協力により、子どもたちの思いが詰まったIZUCCOは完成しました。

子どもたちが、自分の生まれ育ったまちを取材することで伊豆の国市の「いいところ」を知り、やがて大きくなったとき、「伊豆の国市ってこんなに「いいところ」だよ」と、胸を張って言える大人になる。そう信じて活動をしています。

IZUCCOをまちで見かけた際には、子どもたちが伝えたい伊豆の国市の「いいところ」に目や耳を傾け、そして、ぜひ足を運んでいただけたら幸いです。



コロマガプロジェクト IZUCCO 制作実行委員長 中野 あゆみ



IZUCCO 制作実行委員の皆さん



一ニ三狂でアコ釣
いを体験！塩焼き
にして食べたよ！



市役所で小野
市長にインタ
ビューしたよ！



大美伊豆牧場で
バター＆パン作り
に挑戦したよ！

まちすけが地域
で行っている活
動を聞いたよ！



いまっこ
地域の情報誌「IZUCCO」は、
ここで読める！



▲地域の情報誌「IZUCCO」表紙

地域の情報誌「IZUCCO」は、
各取材先や市役所伊豆長岡庁
舎、大仁・葦山支所などに配架してい
るほか、IZUCCO制作実行委員会
のブログや、市HPで掲載しています。
ぜひ一度、ご覧ください。
※配架分は数に限りがあります。

いろんなプロから
技術を学び、制
作に役立てたよ！



書写練習...



聞きもらしのないように



カメラの操作に四苦八苦



プロに学ぶ



インタビューの練習

台風19号による市内被害状況(11/1 現在)

死者・行方不明者	0人	
床上浸水	299件	
床下浸水	297件	
一部損壊(屋根など)	20件	
半壊	1件	
がけ崩れ・落石・倒木処理など	118件	
道路崩壊など	18件	
断水	877世帯	
避難者数(15避難所合計)	3,494人	
農作物	イチゴ トマト・ミニトマト バラ	8.14ha 15.64ha 0.5ha
農業施設	中壊 小破	11件 26件
農地冠水	72件	
浸水(原木、長崎、小坂、宗光寺など)	339.45ha	

Eメール配信サービスにご登録を!

市では、防災情報や生活情報などをEメールで配信しています。ぜひご登録ください。



登録は市HPから!



▲ 宗光寺地区(冠水) (消防団第12分団提供)



▲ いちごハウス(農作物・農業施設被害)



▲ 富士見パークウェイ(道路陥没)



▲ 四日町交差点(冠水)



▲ 長岡体育館北側・災害廃棄物の仮置場に搬入されたごみ



▲ 伊豆エメラルドタウン内(道路崩落)

特集

「台風19号」を忘れない

令 和元年10月12日、伊豆半島に上陸した台風19号「Hagibis」は、記録的な豪雨災害となりました。狩野川台風の再来といわれたこの台風は各地で甚大な被害をもたらした。台風として初めて「特定非常災害」が適用。静岡県内では、本市と函南町が災害救助法の適用自治体(14都県390市区町村(11月1日現在))となりました。

市内では床上・床下浸水、農作物冠水、断水、停電など甚大な被害が発生。台風が過ぎ去るまで、不安や恐怖を抱えながら過ごした人たちが多くいたことと思います。市では、11月に入ってから、一刻も早い完全復旧をめざし、市民や地元企業の皆さんの協力のもと、尽力しています。

台風19号発生から、約1ヵ月半。災害は、いつか必ずやって来ます。台風19号の恐怖を、そして自助・共助の心を忘れずに、そのために備えていきましょう。

「台風の規模」比較

台風19号の規模		狩野川台風(昭和33年台風22号)の規模	
最大風速	55 m/秒	最大風速	75 m/秒
最低中心気圧	915 hPa	最低中心気圧	877 hPa
総雨量(伊豆市天城湯ヶ島)	760 mm	総雨量(伊豆市天城湯ヶ島)	753 mm

台風19号で被災された方へ

雑損控除のためのご準備を!

災害で資産に被害を受けた際には、所得税の計算のうえ、所得控除(雑損控除)が受けられる場合があります。雑損控除の確定申告をするには、差引損失額の算出が必要ですが、被害を受けた資産の種類・数量、雑損控除の理由、損害金額・災害関連支出金額、保険金などで補てんされる金額などの整理を行い、確定申告のための準備をお願いします。

雑損控除について、詳しくは三島税務署に問い合わせください。

雑損控除の対象となる資産

- ①②の両方に当てはまる資産
 - ③資産の所有者が、納税者またはその年の総所得金額などが38万円以下の人で納税者と生計を一にする配偶者やその他の親族
 - ④生活に通常必要な住宅、家具、衣類などの資産であること
- ※事業用資産、別荘、書画、骨とう、貴金属など価格が30万円を超えるものは対象外です。また、事

業用資産や棚卸資産などの損失については、雑損控除ではなく、事業所得などを計算するうえでの必要経費となり、その額は帳簿価額を基準に計算されます。

雑損控除を受けるには

雑損控除を受けるには、確定申告書に雑損控除に関する事項を記入するとともに、災害関連支出金額の領収を証する書類が必要なのか、り災証明書の添付または提示をお願いします。

※雑損控除とは別に、その年の所得金額の合計額が1,000万円以下の人が災害にあった場合は、災害減免法による所得税の軽減免除があり、納税者が自由に選択できます。

☎ 危機管理課(り災証明書など)

☎ 055(948)1482

☎ 三島税務署(雑損控除など)

☎ 055(987)6711

☎ (自動音声案内で「2」を選択)

URL <http://www.naga.jp>

URL <http://www.naga.jp>

URL <http://www.naga.jp>

URL <http://www.naga.jp>



市役所窓口業務

12月27日(金)まで

市役所の業務は年末12月27日(金)まで、年始は1月6日(月)からとなります。証明書のコンビニ交付も12月28日(土)～1月5日(日)の間、停止します。出生届や死亡届など戸籍関係の届出は、年末年始や休日でも市役所伊豆長岡庁舎で受け付けます。

■パスポート

パスポートの申請・受け取りは、年末は12月27日(金)まで、年始は1月6日(月)から行います。

なお、パスポートに関する業務は、伊豆長岡庁舎の市民課のみ行っています。パスポートは、申請日から土日や祝日、年末年始を除いて8日目以降の受け取りとなります。

12月27日(金)までにパスポートを受け取りたい人は、12月18日(水)までに申請してください。

岡市民課
☎055(948)2901



公共施設のお休み

各施設の年末年始のお休みは、次のとおりです。詳しくは直接お問い合わせください。

▶貸し出し施設

施設名	年末年始のお休み	電話番号
アクシスカつらぎ	12月27日(金)～1月6日(月)	☎055-948-0225
葦山時代劇場	12月27日(金)～1月6日(月)	☎055-949-8600
長岡体育館	12月28日(土)～1月3日(金)	☎055-948-1123
大仁体育館、葦山体育館、江間グラウンド、神島グラウンド	12月28日(土)～1月3日(金)	☎055-948-1461
葦山運動公園	12月29日(日)～1月3日(金)	☎055-949-5806
さつきヶ丘公園	12月29日(日)～1月3日(金) ※28日(土)は宿泊不可	☎0558-79-0552
大仁東体育館、長岡中央公民館(あやめ会館)	12月28日(土)～1月3日(金)	☎055-948-1461
大仁くぬぎ会館	12月28日(土)～1月3日(金)	☎0558-76-3601
茅野っ子ひろば	12月28日(土)～1月3日(金) ※27日(金)は宿泊不可	☎055-948-1461
広瀬公園(テニスコート・弓道場)、鍋沢ふれあい公園	12月29日(日)～1月3日(金)	☎055-948-1461
江間公園(テニスコート)	12月29日(日)～1月3日(金) ※28日(土)の受付と鍵の受渡しはリバーサイドパークのみ	☎055-947-1600
狩野川リバーサイドパーク(テニスコート・弓道場)	12月29日(日)～1月3日(金)	☎055-947-1600
葦山農村環境改善センター	12月28日(土)～1月3日(金)	☎055-949-5251

ごみ収集と持ち込み受付

岡 廃棄物対策課
☎055-949-6805

収集 年末は12月30日(月)まで 年始は1月3日(金)から

※施設への持ち込みは別になります。詳しくは下記の表でご確認ください。



12月	1日～27日	通常どおりのごみの収集・持ち込み受付を行います
	28日(土)	家庭ごみの持ち込み受付を行います(受付9:00～12:00) ※ごみの収集はありません
	29日(日)	ごみの収集・持ち込み受付はありません
	30日(月)	通常どおりのごみの収集を行います ※持ち込み受付はありません
1月	31日(火)	▶12月31日(火)から1月2日(木)まで、 ごみの収集・持ち込み受付はありません ▶この期間は、ごみ集積所へごみを出さないでください
	1日(水・祝)	
	2日(木)	
	3日(金)	通常どおりのごみの収集を行います ※持ち込み受付はありません
	4日(土)	ごみの収集・持ち込み受付はありません
	5日(日)	家庭ごみの持ち込み受付を行います(受付9:00～12:00) ※ごみの収集はありません
	6日(月)～	通常どおりのごみの収集、持ち込み受付を行います

▶図書館

施設名	年末年始のお休み	電話番号
中央図書館	12月28日(土)～1月3日(金)	☎0558-76-5566
葦山図書館	12月29日(日)～1月4日(土)	☎055-949-8605

▶高齢者・子育て支援施設

施設名	年末年始のお休み	電話番号
高齢者健康会館(やすらぎの家)	12月29日(日)～1月3日(金)	☎055-948-5701
老人憩の家水晶苑	12月29日(日)～1月3日(金)	☎0558-76-3412
高齢者温泉交流館(旧めおと湯の館)	12月28日(土)～1月3日(金)	☎055-949-3737
地域子育て支援センターすみれ	12月28日(土)～1月5日(日)	☎055-949-0823
地域子育て支援センターたんぽぽ	12月28日(土)～1月5日(日)	☎0558-76-6006
こども広場(大仁くぬぎ会館内)	12月28日(土)～1月3日(金)	☎0558-76-1346

▶その他の公共施設

施設名	年末年始のお休み	電話番号
葦山反射炉	年末年始のお休みはありません	☎055-949-3450
伊豆の国市郷土資料館	12月28日(土)～1月3日(金)	☎0558-76-5678
長岡南浴場	12月25日(水)・1月1日(水・祝)	☎055-947-2260
葦山温泉館	休館中	—
プールサンゆう	12月31日(火)～1月1日(水・祝)	☎055-947-0176
資源循環センター農土香	12月28日(土)～1月5日(日)	☎055-949-6805
長岡斎場	1月1日(水・祝)～1月3日(金)	☎0558-76-8002

大仁清掃センター
☎0558-76-2983

葦山リサイクルプラザ
※順路にご注意ください
☎055-949-5755

長岡清掃センター
☎055-948-2536

ごみの持ち込み場所は次の3施設です

第15回伊豆の国市駅伝大会

葦山時代劇場前をスタート・ゴールとし、狩野川堤防を走る6区間のコースで行います。交通規制により一部車両通行止めとなりますので、ご協力をお願いします。

とき／令和2年

2月2日(日)

開会式…8時

スタート…9時

閉会式…12時

※少雨決行(延期なし)

コース／6区間13km程度

※工事の影響で、昨年とは

コースが変わります。確

定しだい市HPなどでお

知らせします。

申込／市HP・窓口で取得

できる所定の申込用紙

を、12月2日(月)～令和

2年1月7日(火)17時に

提出してください。

問合せスポーツ振興課

〒410-2292

伊豆の国市長岡346-1

☎055(948)1460

FAX055(948)2926



▲昨年の様子



当道応援の皆さん、熱い声援をお願いします！

参加無料！今大会から、ノルディックウォーキングの部を新設しました

第15回 伊豆の国市元旦マラソン&ウォーキング大会

とき／令和2年1月1日(水・祝)受付8:30～9:00 開会式9:15～(少雨決行・延期なし) 問合せスポーツ振興課
ところ／葦山時代劇場 ひだまり広場 ☎055-948-1460

- 種目／9:40～ノルディックウォーキングの部 3.0km (中学生以上)
- 9:50～ウォーキングの部 3.0km
- 10:00～マラソンの部 1.56km (小学生・一般時差スタート)
- 10:40～マラソンの部 3.0km (小学生・一般時差スタート)

※複数種目への出場はできません。
 ※未就学児はマラソンの部参加不可。ウォーキングの部参加も保護者同伴。
 申込／当日受付のみ。混雑が予想されますので、お早めにお越しください。
 その他／・コースは市HP、チラシなどをご覧ください。
 ・閉会式後、参加者を対象に抽選会を行います。
 ・飲酒しての参加はおやめください。
 ・ノルディックポールを先着50人に貸し出します。



▲昨年の様子

想いを言葉に『伝える』ことで『つながる』リーフレットを活用して、家族のために、家族が困らないように考えてみませんか？

保健福祉・こども・子育て相談センター ☎0558-76-8010

市では、地域の皆さんが「住みなれたまちで、自分らしく安心して暮らし続けることができる」よう、「在宅医療と介護の連携」体制づくりを行っています。この体制づくりには、地域の皆さんの「見守り」や「優しさ」が必要です。まずは、自分のため、そして家族のために、自身が「医療や介護が必要になった時「どこでどのように過ごしていきたい」か」一度考えてみませんか。

「伝える」「つながる」エピソードをご紹介します

エピソード①『伝えておいて安心』

人生の最期の事なんて「絶対考えたくない」と思っていました。でも、こういう話を繰り返し聞いていることで、少しずつ自分の気持ちが変わってきています。「その時にはこうしてもらおう」「こうなったらいいな」「子どもが困らないように整えておこうかな」と、今では時々考えるようになりました。自分の気持ちを伝えておくことで、安心してこれからの生活を思い切って過ごすことが出来るような気持ちになっています。娘からも「ちゃんとしておいてね」とお願いされているので、家族のためにも自分のためにも、伝えておくことで安心です。



Sさん (葦山地区在住)

エピソード②『聞いておいてよかった』



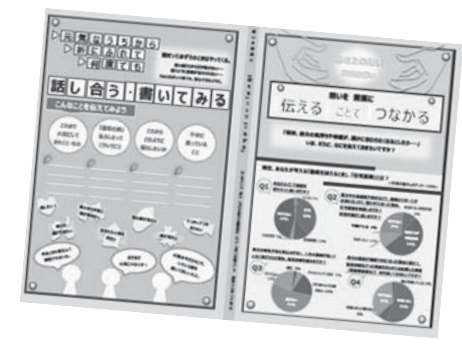
Oさん (大仁地区在住)

若年性認知症の夫の介護をしました。大変な介護をしながら自身や子どもたちのことを考える機会がたくさんありました。自分の介護経験を役立てたいと認知症キャラバン・メイトになり、地域の居場所に出向いています。今年、70歳の誕生日をきっかけに家族が集ってお祝いをしてもらうことになりました。その際、家族や親族に自分の最期をどうしたいのかを話そうと思っています。話しておくことで、これからの人生を安心して過ごせる気がしています。子どもたちも「聞いておいて良かった」と感じてくれると思います。自分の気持ちを少しずつ伝えていくことで、家族は日常生活の中で今まで以上に優しく接してくれるようになりました。

「想いを言葉に『伝える』ことで『つながる』リーフレット」をご活用ください！



市では、「想いを言葉に『伝える』ことで『つながる』リーフレット」を発行しています。日頃から自分の「思い」をどこかに書き記しておくことは、自分だけではなく、家族の安心にも繋がります。リーフレットは、保健福祉・こども・子育て相談センターで配布しています。皆さんも、特別なことではなく、何かのきっかけに想いをつづってみませんか。



伊豆の国市消防団の「シンボルマーク」を大募集！

応募方法／令和2年2月28日(金)必着で、応募用紙・応募作品をメールで提出してください。どなたでも、何点でも応募できます。

作品要件／

- ①自作で未発表であること(3MB以内、PDF・JPEG・PNGのみ)
- ②拡大・縮小しても、モノクロ印刷でも使えるもので、グラデーションは用いないこと
- ③伊豆の国市消防団にふさわしいデザインであること

その他／採用作品などには懸賞もあります。注意事項など、詳しくは直接問い合わせください。



応募・問い合わせ／
 市役所危機管理課 ☎055-948-1482
 MAIL kiki@city.izunokuni.shizuoka.jp

ひとり親家庭のための

修学資金・就学支度金の貸付



令和2年4月に高校、短大、大学などに進学予定のあ
るひとり親家庭を対象に、静岡県が修学資金や就学支
金を無利子で貸付を行います。
制度の説明や、申請に必要な書類の配布、面接の受付
を開始します。

資金の種類	貸付限度額
修学資金	高等学校以上に通学するために必要な授業料、教材費、交通費などの費用として、年4回に分けて継続的に貸付 18,000円～64,000円(月額)
就学支度金	学校の入学時に必要となる制服などの購入費用として入学時1回に限り貸付 150,000円～590,000円

受付期間／12月2日(月)～20日(金)8:30～17:15
受付場所／保健福祉・こども・子育て相談センター(大仁庁舎)
対象者／配偶者のない人で、児童・生徒を扶養している人、または両親のいない児童・生徒
面接日時／保護者と対象となるお子さんの同席が必要です。
【第1回】令和2年1月16日(木)
【第2回】令和2年2月10日(月)
いずれも10:00～12:00、13:00～16:00(1組40分程度)
※複数のお子さんの同時貸付を希望される場合は人数分の面接枠を予約してください。
面接会場／大仁庁舎 会議室
その他／貸付が認められた場合でも、実際に貸付金が振り込まれるのは、3月末または4月末です。貸付金が振り込まれるまでは自身で入学金・学費を用意する必要があります。

保健福祉・こども・子育て相談センター
0558-76-8008

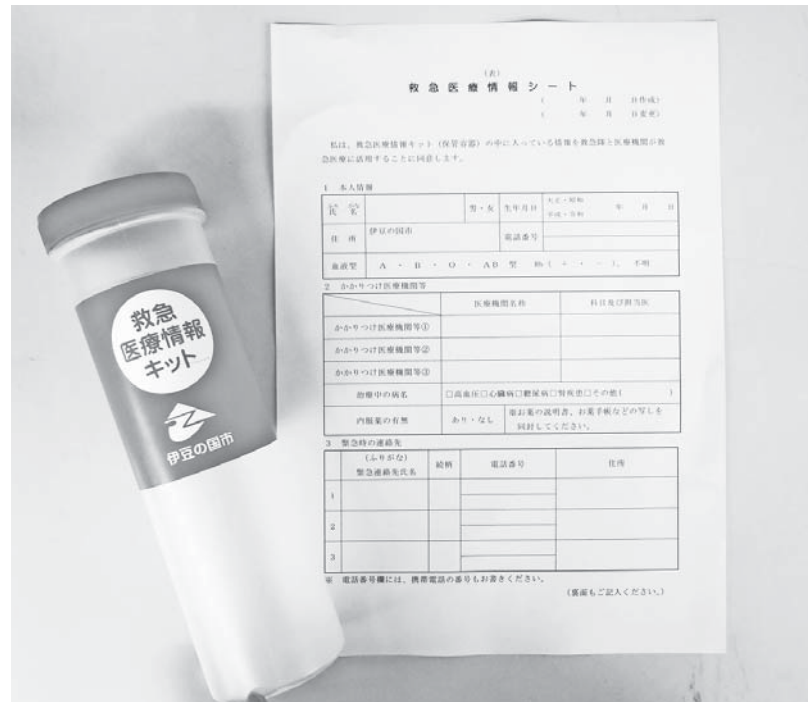
救急医療情報キットの「医療情報シート」が新しくなります

長寿福祉課 0558-76-8011

救急医療情報キットとは、高齢者や障がい者が必要な情報を保管することにより、緊急時の医療活動に活用してもらうためのものです。

このキットは平成23年度から配布していますが、このほど、キット内に入れる「医療情報シート」の書式を見直し、対象者が分かりやすく記入できるように改定しました。新しい医療情報シートは、10月までに申請した登録者に、12月から随時郵送します。

また、地域包括支援センターや長寿福祉課の窓口にも設置しているほか、市HPからも取得できます。この機会に、新しい医療情報シートへの更新をお願いします。



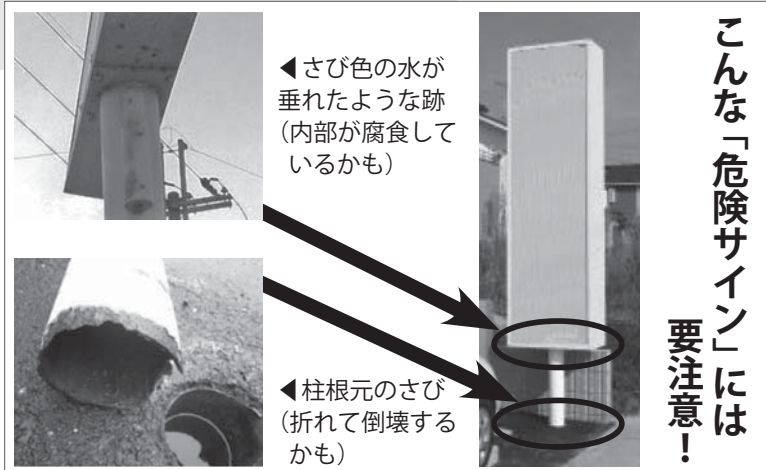
屋外広告物の安全管理の徹底を！

都市計画課
055-948-2909

10月12日、伊豆半島に上陸した台風19号では、昨年の台風同様、看板が剥がれる、傾くなどの被害がありました。看板は、時間が経てば劣化します。「今まで大丈夫だった」は通用しません。私たちの想像を超える自然の猛威に、安全管理の徹底が強く求められます。万一、看板事故で第三者に被害を与えた場合、積み重ねてきた会社やお店の信用を一瞬で失うことになりかねません。あなたの看板は、大丈夫ですか。

「世界遺産のあるまち」伊豆の国市の景観の一部となる看板の美観を保ち、事故につながるリスクを取り除くため、日頃の目視点検だけでなく、定期的な専門業者の点検や安全が確保できない看板の撤去をするなど、適切な維持管理、安全管理に努めましょう。

※看板の表示・設置には、多くの場合に許可が必要です。詳しくは問い合わせください。



いずみ ひかり
伊豆海景
キレイな景観大好き。
最近はずいぶん看板に
キョーミあり。
カメラを持ってまち歩き。

お済みですか？

高齢者肺炎球菌予防接種

健康づくり課
055(949)6820

高齢者肺炎球菌予防接種は、予防接種法に基づく定期接種です。対象者には、平成31年4月に個別通知をしていますので、接種を希望する人は早めに予防接種を受けてください。
※令和2年4月1日以降は定期接種対象者となりませんので、ご注意ください。



対象／令和元年度に65歳、70歳、75歳、80歳、85歳、90歳、95歳、100歳以上になる人で、今までに一度も高齢者肺炎球菌予防接種を受けていない人
【65歳】昭和29年4月2日～昭和30年4月1日生まれ
【70歳】昭和24年4月2日～昭和25年4月1日生まれ
【75歳】昭和19年4月2日～昭和20年4月1日生まれ
【80歳】昭和14年4月2日～昭和15年4月1日生まれ
【85歳】昭和9年4月2日～昭和10年4月1日生まれ
【90歳】昭和4年4月2日～昭和5年4月1日生まれ
【95歳】大正13年4月2日～大正14年4月1日生まれ
【100歳以上】大正9年4月1日以前生まれ
期限／令和2年3月31日まで
料金／自己負担金4,260円
※生活保護世帯に属する人は自己負担が免除になります。接種前に健康づくり課で申請が必要です。

公演のお知らせ

チケット
好評
発売中!

文化振興課
055-949-8600

とき/
令和2年1月26日(日)
開場 14:30 開演 15:00

ところ/
アクシスかつらぎ 大ホール
チケット / 【全席指定】 4,000円

※未就学児の入場はご遠慮ください。
※電話予約はアクシスかつらぎのみ可。
※車いす席を希望する場合は、購入前に会場まで問い合わせください。

チケット販売所/
アクシスかつらぎ (☎ 055-948-0225)、
葦山時代劇場 (☎ 055-949-8600)、
ローソンチケット (Lコード: 42294)、
チケットぴあ (Pコード: 161-635)



海援隊 トーク&ライブ 2020

KAIENTAI | KAZUOMI CHIBA • TETSUYA TAKEDA • TOSHIO NAKAMUTA

国際交流員がモンゴルを紹介!

ほのぼの日記

第21回 モンゴルと日本の
架け橋コンサート



皆さん、サエンバエノー。すっかり寒くなり、カシミアの手の袋が大活躍している今日このごろ。今ごろモンゴルでは、マイナスの世界だと思いつきながら、家ではすぐに暖房を入れる日々です。スカートや短パンで登校する子どもたちを見て、いつも「えらいね」と思っています。

毎年この時期、モンゴル国柔道ナショナルチームは、「柔道グラウンドスラム大阪大会」に出場するため来日します。その後、長岡体育館で開催する「モンゴル国柔道ナショナルチーム友好伊豆の国市少年柔道錬成大会」に出場するモンゴル国柔道アカデミーの柔道少年団とともに伊豆の国市を訪れ、スポーツを通じて国際交流を行っています。

東京2020オリンピック・パラリンピック競技大会が間に迫る

中、伊豆の国市ではモンゴル国柔道ナショナルチームのホストタウンとして、これまでさまざまな交流事業を実施してきました。

そして、東京2020オリンピック・パラリンピック競技大会開催機運醸成事業として、来年1月8日(水)にモンゴル民族音楽グループ「フスグトゥン」の「モンゴルと日本の架け橋コンサート」をアクシスカつらぎ大ホールで開催する運びとなりました。

私は出前講座で小中学校を訪問した際、教科書でモンゴルの習慣、音楽文化やホーミー、モリンホールなどが取り上げられているのを知り、いつか皆さんにモンゴル民族音楽の生演奏を聴いてもらいたいと思っていました。ある日、モンゴルのフスグトゥンが来日し、東京都内で

公演するニュースを見て、ここがチャンスと思い、プロデューサーに連絡。東京公演前に伊豆の国市で紹介したいので協力してほしいと話し、今回の公演が決まりました。

伊豆の国市での公演は、男性5人、女性1人の編成で、モリンホール(馬頭琴)、ドンブラ、ヤタガ(モンゴル琴)、ジンベ(打楽器)を演奏し、ほかにもツォール(縦笛)、口琴、ギターなどさまざまな演奏のバリエーションを持ち、ホーミーを歌います。彼らは国内外での演奏活動を多数行っている有名なグループで、「フスグトゥン」とは「フスグ(荷車)で移動する遊牧民」のことです。モンゴルの伝統芸能を「荷車」に乗せて世界を旅し、未来に向かって運ぶ者たちを意味しています。今回の公演では、日本国内で活躍するオルテインドー(モンゴルの長歌)の歌手とモンゴル民族舞踊家も一緒に来てくれます。

皆さん、ぜひコンサートに足を運んでください。
市長公室
055(948)1431



伊豆の国市で公演が決まった「フスグトゥン」

第3回 モンゴル語クイズ

モンゴルの「サンタクロース」は、どれでしょう。

1. サンタクロース
2. ウグリーン・ウヴェー
3. ジェド・マロース

新連載!

ごみの分け方・出し方

紙類・古着類編

燃やせるごみに資源ごみが
混入していませんか?

市のごみ焼却施設では、毎月、搬入されるごみの「ごみ質検査」を行っています。この検査では、ごみを6種類に分類し、ごみの組成割合を分析しています。

平成30年度のごみ質検査では、燃やせるごみの約50%が「紙・布類」であるという結果が出ています。これらの紙・布類を少しでも多く資源として活用するため、また燃やせるごみ減量のために、紙類・古着類の分別に協力をお願いします。紙類・古着類はリサイクル、リユースされて活用されているだけでなく、再生事業者が資源として買い取ってもらうことで、市の収入源にもなっています。

廃棄物対策課
055(949)6805

○分け方・出し方のポイント

品目	注意事項	平成30年度実績	
		資源化量	有価収入
紙類	①新聞	813,640kg	7,482,850円
	②雑誌		
	③ダンボール		
	④紙パック		
	⑤その他の紙		
古着類	洗って乾かす(毛布、シーツ、カーテンなどの布類も対象)	158,510kg	342,377円

白い紙ひもで十字に縛る。「その他の紙」は、白い紙ひもで縛るか、紙袋に入れてまとめる。

図書館だより

開館時間（共通）9：00～17：30
 中央図書館 ☎ 0558-76-5566
 葦山図書館 ☎ 055-949-8605
 URL <http://www.izunokuni.library-town.com/>

ピックアップ

一般



1の悲劇
 米澤穂信／著
 文芸春秋

住人がなくなった山間集落に移住者を呼び込む「ターンプロジェクト」。「甦り課」で日々舞い込むトラブルと謎に対応する公務員・万願寺邦和が見た限界集落の現実とは。

【中央】

児童



やさしいのがっこう キャベツくんおはなになる？
 なかやみわ／さく
 白泉社

おいしい野菜になるための学校に通うキャベツくんは読書好き。本を読むと知識が詰まり、重くておいしいキャベツになれるそうです。でも野菜図鑑を見ると心配な事が…。

【葦山】

12月の図書館カレンダー

日	月	火	水	木	金	土
1	②	3	4	5	6	7
8	⑨	10	11	☆	13	14
15	⑬	17	18	19	20	21
22	⑳	24	25	26	27	㉘
㉙	㉚	㉛	①	②	③	④

○ 中央休館日 □ 葦山休館日
 ◇ 両館休館日 ☆ おはなし会

12月のおはなし会

中央図書館 14日(土) 11：00～
 葦山図書館 14日(土) 14：00～
 28日(土) 14：00～
 くぬぎ会館子ども広場
 12日(木) 11：00～

新着本コーナーから

- | | |
|--------------|----------------------------|
| 一般 楽園の真下 | 荻原浩／著【中央・葦山】 |
| 一般 名残の花 | 澤田瞳子／著【葦山】 |
| 一般 義元、遼たり | 鈴木英治／著【中央】 |
| 一般 極上の罖をあなたに | 深木章子／著【葦山】 |
| 一般 定価のない本 | 門井慶喜／著【中央】 |
| 一般 きこのこの教科書 | 一観察と種同定の入門—
佐久間大輔／著【中央】 |
| 一般 東京の市場さんば | 柴山ミカ／著【葦山】 |

お知らせ

年末年始の休・開館日について

12月28日(土)／葦山図書館のみ開館
 12月29日(日)～令和2年1月3日(金)
 ／両館とも休館
 1月4日(土)／中央図書館のみ開館
 ※休館中の返却は、ブックポストをご利用ください。CD、DVDなども返却できます。

たのしいおはなしがいっぱい！サンタクロースもやってくる！

図書館の「冬のおたのしみ会」へ行こう！

各会場とも申込不要、参加無料です。

【中央図書館】
 とき／12月14日(土) 11：00～11：45
 ところ／中央図書館 2階視聴覚室
 内容／紙芝居、パネルシアターなど
 協力／図書館読み聞かせボランティア
 ☎ 中央図書館 ☎ 0558-76-5566

【葦山図書館】
 とき／12月14日(土) 14：00～15：00
 ところ／葦山図書館 幼児図書室
 内容／エプロンシアター、大型絵本の読み聞かせなど
 協力／かみふうせん
 ☎ 葦山図書館 ☎ 055-949-8605



文化財通信

その174

文化財シンポジウム「宗瑞打ち入り！茶々丸たいへん!!」を開催します！

☎ 文化財課 ☎ 055-948-1428

「伊豆乱入」ともいわれるこの出来事は、伊豆国の支配を目論んだ宗瑞が統治者である足利茶々丸の拠点を攻めたとも、將軍の指示に従い足利茶々丸を討つべく行動を起こしたともいわれています。結果、宗瑞は堀越



上空からみた堀越御所と葦山城

茶々丸は何故5年間も抗戦することができたのか、などさまざまな疑問点があります。この堀越御所攻めの時代背景について最新の研究成果から明らかにすべく、市では12月14日(土)に文化財シンポジウムを開

戦国大名の魁として、伊豆葦山の地に拠点を構えた伊勢宗瑞(北条早雲)。ここ数年の研究成果によって彼の出自や年齢、行動の背景は、これまで考えられていたものから大きく変わっていきましました。宗瑞は「葦山殿」と呼ばれ、生涯善政を敷いたと伝わります。そんな宗瑞がこの伊豆の地に来ることになった「きつかけ」とも言える出来事が、明応2年(1493)の「堀越御所攻め」です。

御所を攻め落とし、足利茶々丸は伊豆、甲斐(現在の山梨県)などを転々としながら宗瑞と争いを繰り返してきます。5年後、宗瑞は伊豆国を平定。結果、戦国大名へとなっています。堀越御所攻めは日本史上大きな転換点となる出来事ですが、その背景についてはあまりよく知られていません。宗瑞はどうして茶々丸を攻めたのか、また茶々丸はどうして宗瑞に攻められなければならなかったのか、堀越御所という拠点を失った

催します。市文化財課学芸員による発掘調査成果の報告と家永遵嗣教授(学習院大学)の講演、ディスプレイにより宗瑞と茶々丸それぞれの立場から見た堀越御所攻めについて解き明かしていきます。皆さんのご来場をお待ちしています。

伊豆の国市文化財シンポジウム
 「宗瑞打ち入り！茶々丸たいへん!!」
 ・戦国時代のはじまりと葦山
 とき／12月14日(土) 13時～16時30分(開場12時)
 ところ／葦山時代劇場大ホール
 定員／先着500人
 内容／発掘調査成果の報告、講演、ディスプレイなど
 料金／無料
 ※資料を1冊300円程度で販売します。
 申込／不要
 ※満席の場合入場をお断りする場合があります。

往年の名選手がマメ選手に指導

10月27日 長嶋茂雄ロード記念「少年野球教室」が開催

長嶋茂雄ロード記念「少年野球教室」が、さつきヶ丘公園で開催されました。同教室の開催は4回目を迎え、今年も市内の小中学生約100人が参加しました。この日の講師は、昨年に引き続き巨人軍OB・篠塚和典さんと定岡正二さん。篠塚さんはバッティングと守備、定岡さんはピッチングをそれぞれ指導しました。参加した球児たちは、元プロ野球選手による指導に目を輝かせながら、しっかりと話を聞いていました。



真剣に指導を受ける球児たち

テーマは「ぼく、わたしの夏休み」

10月27日 市子連主催「みんなで遊ぼう!!」が開催

伊豆の国市子ども会連合会主催の貼り絵大会「みんなで遊ぼう!!」が大仁東体育館で開催されました。同大会は市内の子ども会の交流、異学年の交流による子ども会活動の振興などを目的としています。作品は力作ぞろいで、子どもたちの感じる「夏休み」のイメージが伝わるものとなっていました。審査の結果、市長賞には「マスのつかみどりをするひ焼けしたぬえざえもん」(江間っ子クラブ)が選ばれました。



みんなで頑張りました

大切な言葉と音色を胸に刻む

10月4日 大仁中で志龍塾講演会を開催

ピアニストの日吉真澄さんを講師に招き、大仁中で志龍塾講演会「Dear～放課後の音楽室から始まった私の生きる道～」を開催しました。講演会では、高校の音楽室での「転機」の話など、音楽の道を歩む中でのできごとや苦労などが語られ、生徒たちは真剣なまなざしで日吉さんの話に耳を傾けていました。また、話の合間に奏でるピアノの美しい音色を聴き、その世界に引き込まれているようでした。



講演を聴く生徒

はじめての手話

10月11日 長岡北小で手話教室を開催

長岡北小で、4年生を対象に手話教室を開催しました。参加した児童は、聴覚障がいのある講師と緊張しながらも触れ合い、徐々に打ち解けてくると笑顔を見せる場面もありました。また、グループワークでは手話サークルのメンバーも協力。児童は、楽しみながら手話を学びました。手話教室は、ほかにも、葦山小、葦山南小、長岡中でも開催しました。



手話を学ぶ児童



副市長と懇談する吉住さん(左)と三浦さん(右)

姉妹都市との実りある人事交流

10月30日～11月1日 長岡京市職員が人事交流研修

姉妹都市・京都府長岡京市との事業の一環で、今年も職員の人事交流研修を実施しました。今回、長岡京市からは、三浦太士さん(総務課勤務)と吉住麻里さん(開田保育所勤務)が当市を訪れ、2泊3日でそれぞれ総務課、ひまわり保育園などで業務に就きました。2人は、市内施設などの見学、実際の業務、副市長との懇談を通じて交流研修を実施。緊張しながらも明るく業務に従事し、実りのある機会となったようでした。

台風19号への被災に伴い、長岡京市からさまざまな支援をいただきました

台風19号への被災を受け、市が姉妹都市交流を実施している京都府長岡京市から、毛布2,000枚をご支援いただきました。また、11月9日から10日にかけて、姉妹都市交流の一環として実施した長岡京市訪問における友好交流会の会場で、長岡京市友好交流協会および長岡京市議会から支援金をいただきました。いただいた支援金は、市の復興資金として活用します。



毛布2,000枚



支援金を受領する
内山教育長

この場をお借りして、お礼申し上げます。本当にありがとうございました。

食材の「味」を五感で体験

10月18日 葦山南小で「味覚の授業」を実施

葦山南小で、3年生の児童を対象に「味覚の授業」が行われました。講師は、伊豆長岡温泉・古奈別荘の高橋有希料理長です。同授業は、味覚をつかさどる「味蕾」が発達段階にある児童に、五感を使って味わうことの大切さや楽しさを伝えることを目的としています。参加した児童は、食材の塩味・酸味・苦み・甘味・うまみを五感で体験。楽しく味の基本を学びました。



さまざまな「味」を体験

反射炉の操業を物語る遺物が出土

10月20日 葦山反射炉発掘調査現地説明会を開催

市では、「葦山反射炉の保存・整備・活用に関する計画」で定める5カ年の計画に基づき、葦山反射炉の発掘調査を実施しました。この日は、発掘調査現地説明会を開催し、北炉トレンチ、南炉トレンチで過去の保存修理の痕跡を確認したほか、後世の造成土の中から出土した鉄さいやしゃくいを公開しました。訪れた人たちは、市学芸員の説明に、興味深そうに耳を傾けていました。



市学芸員の説明に耳を傾ける参加者

お知らせ

情報BOX

催し アクシスのタベ Party54
オーボエ×ピアノ×
パーカッション編

とき／12月21日(土) 開場18時30分 開演19時
ところ／アクシスカつらぎ
多目的ホール
出演／米山菜合ほか
料金／無料
文化振興課
☎055(949)8600

催し 家庭教育講座 ～味噌からわかる食育講座～

天然酵母を含んだ味噌作り、味噌汁の試食を行います。
とき／1月22日(水) 9時30分～12時
ところ／あやめ会館 調理室
対象／子育て中の20人(市民優先で抽選)
料金／1,000円
持ち物／エプロン、布巾、三角巾、持ち帰り用タッパー(1.5

催し 東部特別支援学校 PTAふれあいバザー

とき／12月12日(木) 10時30分～11時30分(雨天決行)
ところ／東部特別支援学校 体育館
持ち物／スリッパ、買い物袋
※公共機関をご利用ください。
東部特別支援学校
☎055(949)2309

催し 伊豆中央高校吹奏楽部 第30回冬のコンサート

とき／12月24日(火) 開場16時30分 開演17時
ところ／アクシスカつらぎ
大ホール(入場無料)
曲目／アルセナルほか
伊豆中央高校
☎055(949)4771

程度で深めの容器、木綿タオル、手拭き、筆記用具
講師／石井由紀さん(管理栄養士)
その他／託児あり(無料)
申込／1月15日(水)までに電話または市HPで(託児含む)
☎055(948)1461

催し 公民館講座 ～茶席を楽しむ茶道教室～

とき／1月20日(月) 9時30分～12時
ところ／あやめ会館研修室2
対象／20歳以上の人16人(市民優先で抽選)
料金／900円
持ち物／靴下
講師／藤平洋子さん(生涯学習サポーター)
申込／12月16日(月)～23日(月)に電話または市HPで
☎055(948)1461

募集 「生涯学習サポーター」登録者募集

学校の総合学習、PTA活動、自治会の軽スポーツ、子育てママのサークル、老人クラブの学習会など活躍の場はさまざまです。あなたの知識・技術・経験を地域で生かしてみませんか。
登録要件／
①生涯学習に理解と熱意がある個人または団体
②市内に在住・在勤の者または近隣市町に在住し、市内で指導できる人
③謝礼収入その他、営利目的での指導を行わないこと
④特定の政治・宗教団体の支援活動を目的としないこと
登録期間／登録受付日から、その年の12月31日まで

催し 家庭教育講演会「心の整理と片付けのお話」

テレビなどでスーパー主婦として紹介されている講師が話します。入場無料です。
とき／1月23日(木) 10時～11時30分
ところ／あやめ会館 多目的ホール
対象／子(孫)育て中の人
子育てに興味がある人
講師／井田典子さん(婦人友読者の集まり友の会)
その他／託児つき(1歳以上、要申込)会場内に同席可。
1歳未満はご相談ください。
申込／1月15日(水)までに専用の申込書を使い、FAX、電話、市HPのいずれかで
☎055(948)1461

催し 伊豆半島ジオパーク ロケイニング大会2020

とき／2月15日(土) 8時30分～受付 10時スタート
(6時間コースの場合)
スタート・ゴール／葦山時代劇場 ひだまり広場
コース／市内・沼津市(一部)
種目・料金／6時間コース

※12月20日(金)までに登録した人は、令和2年度生涯学習情報誌に掲載します。
☎055(948)1461

募集 長岡温水プールの教室

①健康ヨガ教室
とき／毎週木曜日 11時～12時
料金／1回1,000円
持ち物／水分、ヨガマット(バスタオルでも可)、運動ができる服装

②ヨガ&ストレッチポール教室
とき／毎週木曜日 19時～20時
料金・持ち物／①と同じ
【共通】

(2～5人)・1人6,000円、4時間コース(1～5人)・1人5,400円(両コースとも中高生3,500円、小学生以下無料)
申込／1月31日(金)まで
その他／コンパス無料貸出
葦山時代劇場大駐車場利用可。詳しくは、大会事務局に問い合わせください。
☎03(5390)0961
URL <https://www.izugeopark.orgaining.com/>

催し この時期注意！インフルエンザ

小児から高齢者まで、第40回市民公開講座。参加無料、申込不要です。
とき／12月7日(土) 14時～15時15分(13時30分開場)
ところ／プラザヴェルデ402会議室(沼津市大手町)
講師／吉田康秀氏(沼津市立病院呼吸器内科部長)
沼津市立病院医事課
☎055(924)5100

申込／①②とも前日までにプール受付または電話で
☎055(947)0176

募集 参加無料！普通救命講習(一般公募)

とき／12月15日(日) 午前9時～12時
ところ／田方中消防署
内容／AEDを使用した心肺蘇生法、止血法など
対象／沼津市・清水町・函南町・伊豆市・伊豆の国市・伊東市・東伊豆町に在住・在勤・在学の中学生以上の人20人程度
申込／12月13日(金)までに電話で
☎0558(76)0119
☎055(978)0119

12月3日～9日は「障害者週間」です

障害者週間は、広く障がい者の福祉についての関心と理解を深め、障がい者があらゆる分野の活動に積極的に参加する意欲を高めることを目的としています。期間中、市では、次の行事を行います。

○地域自立支援協議会一般報告会
とき／12月7日(土) 13時30分～15時30分
ところ／あやめ会館多目的ホール
内容／地域自立支援協議会活動報告、パネルディスカッション

○啓発グッズの配布
とき／12月9日(月) 11時
※なくなり次第終了
ところ／マックスバリュ葦山・大仁・伊豆長岡店、アピタ大仁店、道の駅「伊豆のへそ」

障がい福祉課
☎0558(76)8007



令和元年度ポスター

2019年 令和元年 -12月-
休日の診療医
9:00～17:00

事前に病院・田方中消防署へ電話、または田方医師会HPでご確認ください。診療医が変わる場合があります。
▶田方中消防署 ☎0558-76-0119
▶田方医師会HP
<http://www.tagata-ishikai.jp/>

1 (日)	▶函南平出クリニック(函南町/小児/☎055-978-1366) ▶大仁クリニック(大仁/整外・外・内/☎0558-76-2556)
8 (日)	▶リウトピアクリニック(函南町/リウマチ・リハ・内/☎055-970-1000) ▶南雲整形外科(伊豆市/整外/☎0558-72-3111)
15 (日)	▶函南平出クリニック(函南町/小児/☎055-978-1366) ▶西脇内科(大仁/内・小児・消化器/☎0558-76-7272)
22 (日)	▶長岡リハビリテーション病院(長岡/内・神経内・リハ/☎055-948-0555) ▶大和堂病院(伊豆市/内/☎0558-72-0015)
29 (日)	▶葦山温泉病院(中條/内/☎055-949-1466) ▶伊豆榎の森診療所(田中山/内・消化器内/☎050-3636-3399)
30 (月)	▶長岡リハビリテーション病院(長岡/内・神経内・リハ/☎055-948-0555) ▶伊豆慶友病院(伊豆市/整外・内/☎0558-85-1701)
31 (火)	▶伊豆平和病院(函南町/整・内/☎055-974-1355) ▶JA静岡厚生連リハビリテーション中伊豆温泉病院(伊豆市/内・整外・外/☎0558-83-3333)

2020年(令和2年)年始

1 (水・祝)	▶慈広会記念病院(長岡/内・リハ/☎055-947-0511) ▶中島病院(伊豆市/小児・内/☎0558-83-0333)
---------	--

2 (木)	▶NTT東日本伊豆病院(函南町/内/☎055-978-2320) ▶中伊豆リハビリテーションセンター(伊豆市/内・整外・リハ/☎0558-83-2111)
3 (金)	▶葦山温泉病院(中條/内/☎055-949-1466) ▶伊豆赤十字病院(伊豆市/内/☎0558-72-2148)

年末年始の休日当番歯科医

必ず電話で確認のうえ、必ず保険証(受給者証・おくすり手帳)を持参して受診してください。(診療時間は全て9:00～13:00)

12月30日(月)	▶椎貝歯科クリニック(小坂/☎055-948-1110)
31日(火)	▶まきの歯科クリニック(田京/☎0558-76-1777)
1月1日(水・祝)	▶杉本歯科医院(古奈/☎055-948-0263)
2日(木)	▶堀江歯科医院(原木/☎055-949-0080)
3日(金)	▶神田歯科医院(大仁/☎0558-76-1350)

Information Box

令和元年度 狩猟免許試験(第2回)

【予備講習会】
とき／1月10日(金) 9時50分
ところ／静岡労働会館(静岡市)
受講料／9,000円(他)の狩猟免許を有する場合は3,900円)
スト・昼食代含む、猟友会員は7,000円)
申込／12月6日(金)まで
〇(一社) 静岡県猟友会事務局
☎0554(253)6427

【試験】

とき／2月16日(日) 9時
ところ／富士総合庁舎(富士市)
手数料／5,200円(他の狩猟免許を有する場合は3,900円)
申込／12月16日(月)～令和2年1月17日(金)
〇 東部農林事務所森林整備課
☎055(920)2169

【募集】 介護職の魅力発見 ツアー～伊豆の国市～

とき／12月9日(月) 9時30分～15時
ところ／葦山ぶなの森
内容／講座・見学・体験など
対象／求職・転職希望者、介護に関心のある人など

【追加検(健)診】 (胃・肺・大腸がん検診)

とき・ところ／
①12月3日(火) アクシスカつらぎ
②12月6日(金)・16日(月) 葦山福祉・保健センター
いずれも8時～10時30分
〇 健康づくり課
☎055(949)6820

【ほか】 12月4日～10日は「第71回人権週間」

改めて人権について考えてみませんか。
〇 人権の花パネル・人権ポスター展
県東部の小学生の作品を展示。
とき／12月3日(火)～8日(日) 10時～18時(8日は17時まで)
ところ／イシバシプラザ 4階ホール(沼津市高島本町)
〇 静岡地方法務局沼津支局
☎055(923)1201

〇 人権相談

相談無料、予約不要です。
とき／毎月第3水曜日
内容／家庭内の心配ごと、いじめなど(秘密厳守)
※会場は問い合わせください。
〇 保健福祉・こども・子育て

申込／電話、チラシ、HPで
〇 認定NPO法人 活き生きネットワーク
☎0554(209)0700

【相談】 出張健康よろず相談 in ウエルシア薬局伊豆長岡店

相談無料、申込不要です。
とき／12月19日(木) 14時～15時30分
ところ／ウエルシア薬局伊豆長岡店 ウエルカフェコーナー
内容／講話(冬に血圧を上げにくくする方法など)、健康相談
〇 健康づくり課
☎055(949)6820

【相談】 静岡がんセンターの 出張がんよろず相談

とき／12月24日(火) 13時～16時
ところ／修善寺生きいきプラザ(伊豆市小立野)
対象／伊豆市、沼津市、三島市、裾野市、伊豆の国市、清水町、長泉町、函南町在住で、がんに関する相談を希望する人5組(先着順)
内容／医師、看護師など専門スタッフによる対面相談
申込／12月2日(月)～13日(金)

相談センター
☎0558(76)8010

【ほか】 年末の交通安全真民運動 (12月15日～31日)

スローガン／安全を つなげて 広げて 事故ゼロへ
飲酒運転は絶対に「しない」「させない」、運転する人にお酒を「飲ませない」
【早朝一斉街頭広報】
とき／12月13日(金) 7時～7時30分(雨天中止)
ところ／市内10カ所の交差点場所の変更／『宗光寺信号機交差点』↓『守木信号機交差点(ココカラファイン前)』
(駐車場)ココカラファイン 田京店、アプリイ伊豆の国) 〇 地域づくり推進課
☎055(948)1412

【ほか】 高血圧大国 伊豆の国 お塩の取りすぎに注意!

市が実施した「お塩の取り方チェック」では、回答者の9割以上がお塩を取りすぎていることが分かりました。
招き、心筋梗塞や脳卒中の危険性が高まります。高血圧治療ガイドラインでは、家庭で測定した場合の適正血圧は135/85。あなたの血圧は大丈夫ですか。
●なぜ塩で血圧が上がるの? 塩分を取りすぎると、血液量が増加。大量の血液を全身に送るため、心臓のポンプを押しやすいため、血圧が高くなります。
●お塩の取り方をチェック! お塩の取り方チェック票が、静岡県HPまたは健康づくり課で入手できます。ぜひ一度、お試しください。
〇 健康づくり課
☎055(949)6820

【ほか】 税理士による 無料税務相談

とき／12月11日(水)、18日(水) 13時～15時(要予約)
ところ／東海税理士会三島支部 部務指導所(三島市大宮町)
〇 東海税理士会三島支部
☎055(972)1668

【ほか】 集団婦人科検診 (子宮がん・乳がん検診)

早めに受診しましょう。
とき・ところ／
①12月2日(月) あやめ会館
②12月4日(水) 葦山福祉・保健センター
③12月9日(月) 大仁庁舎
いずれも9時～11時および13時～14時30分
持ち物／成人健康診査受診票 用シール(5月に郵送)
※個別検診(要予約)は、12月未まで指定医療機関で実施しています。
〇 健康づくり課
☎055(949)6820

【ほか】 うまい話に気をつけて! 12月は「消費者被害防止月間」

年末は、悪徳商法による消費者被害の危険性が一層高まります。特に今年は、台風被害に乗じた事案が予想されます。日頃から十分注意しましょう。
不安を感じたら、市消費生活センターにご相談ください。
〇 消費生活センター(市民課)
☎055(948)2901

12月 保健事業

〇 健康づくり課
☎055(949)6820

市が行う保健事業をご案内します。

- 2日(月) ■ 婦人科検診(あやめ会館)
- 3日(火) ● 4カ月児離乳食教室(葦山福祉・保健センター)
- 4日(水) ■ 婦人科検診(葦山福祉・保健センター)
■ 胃・大腸・肺がん検診(葦山農村環境改善センター)
- 5日(木) ● のびのび広場(葦山福祉・保健センター)
■ 胃・大腸・肺がん検診(大仁庁舎)
- 9日(月) ■ 婦人科検診(大仁庁舎)
- 10日(火) ● 3歳児健診(葦山福祉・保健センター)
● フツ素塗布(葦山福祉・保健センター)
- 11日(水) ● 2歳児健診(葦山福祉・保健センター)
- 17日(火) ● 1歳6カ月児健診(葦山福祉・保健センター)
■ 胃・大腸・肺がん検診(葦山農村環境改善センター)
- 18日(水) ● 6カ月児相談(葦山福祉・保健センター)
- 24日(火) ● 1歳児相談(葦山福祉・保健センター)
- 27日(金) ● フツ素塗布(葦山福祉・保健センター)

子育て

支援センター情報



12月
開館時間／9時～11時30分、13時～16時
す すみれひろば ☎055(949)0823
たんぼひろば ☎0558(76)6006

2日(月)	す	避難訓練	
3日(火)	た	身体測定	終日
5日(木)	す	制作(クリスマス) 発達相談日	10時～11時15分 10時～11時30分
6日(金)	す	制作(クリスマス)	10時～11時15分
10日(火)	す	おはなし会	10時30分～10時45分
13日(金)	た	クリスマス会	10時～11時15分
18日(水)	た	誕生日会	10時30分～10時50分
20日(金)	す	誕生日会	10時30分～11時
24日(火)	た	おはなし会	11時～11時20分
25日(水)	す	身体測定	終日

◆ 誕生日会／2日前までに各支援センターに申し込み。

◆ クリスマス会／12月13日(金) 10時～11時15分
(予約受付／各支援センター窓口で受付、子ども60人、先着順)

土曜開館日

す 7日(土)・21日(土)
た 14日(土)

振替休館日

す 9日(月)・23日(月)
た 16日(月)

東京 2020 オリンピック・パラリンピック競技大会開催機運醸成事業

「モンゴルと日本の架け橋コンサート」

☎ スポーツ振興課 ☎ 055-948-1460

いよいよ東京 2020 オリンピック・パラリンピック競技大会が開催されます。市では、モンゴル国のホストタウンとして、モンゴル国柔道競技の事前合宿が行われます。そこで、モンゴル国のことをもっと良く知ってもらい、より身近に感じてもらうため、「モンゴルと日本の架け橋コンサート」を開催します。

入場無料! (事前に入場整理券をお求めください)

とき/令和 2 年 1 月 8 日 (水)
開場 18:30 開演 19:00 終演 20:30 (予定)

ところ/アクセスかつらぎ 大ホール
出演/フスグトゥン (KHUSUGTUN)、モンゴル民族舞踊家、歌手

【入場整理券】
配布開始日/12月10日(火)
配布場所/スポーツ振興課 (☎ 055-948-1460)、アクセスかつらぎ (☎ 055-948-0225)、葦山時代劇場 (☎ 055-949-8600)



フスグトゥン (KHUSUGTUN)

モリンホール (馬頭琴)、ドンブラ、ヤタガ (モンゴル琴)、ジンベ (打楽器) の 6 人組グループ。ツォール (縦笛)・口琴・ギターなどさまざまな演奏のバリエーションを持ち、ホーミーを歌う。「フスグトゥン」とは「フスグ (荷車) で移動する遊牧民」のこと。モンゴルの伝統芸能を「荷車」に乗せて世界を旅し、未来に向かって運ぶ者たちを意味する。グループ名のとおり国内外での演奏活動を多数行っている。



アリウンツェツェグ (歌手)



ナランゲレル (民族舞踊家)



ブルマー (民族舞踊家)

不用品活用バンク

☎ 環境政策課
☎ 05558 (76) 8002

不用品活用バンクに登録すれば、「ゆずってほしい」「ゆずりたい」人を探します。

↑ ゆずります ↓

- 電子ピアノ (横幅 1 m) ○ 学習机 (小学生用)
- 漬け物瓶 (5ℓ × 2 本) ○ 鍋各種
- ダイニングテーブルセット (4 人用)
- ガラス水槽 (50 × 30 × 30 cm)
- 学習机 (中型) ○ 陶器各種 (皿・茶碗・小鉢など)
- 木製品各種 (料理関連のもの) ○ メタルラック 3 点
- レターケース 10 段 (プラスチック製)

↓ ゆずってください ↑

- ベビーカー ○ 自転車 (かご付)
 - 折りたたみ式自転車 ○ アルトサクソフォン
 - 電動ドリルドライバー ○ 締太鼓 ○ カラーボックス
 - 平太鼓 ○ 電子ピアノ (88 鍵・ペダル付)
 - 電子ピアノ (古くないもの) ○ アコースティックギター
 - 散髪用ハサミ ○ 子ども用おもちゃ (プラレールなど)
- ※ すべて無償での譲渡になります。

おたより

- 広報紙への感想や身近な話題などをお寄せいただきましたので紹介します。
- ▼【特集】公共交通の「未来」のカたちについて (四日町・45 歳・男性)
- 公共交通の良さを見直しました。 (小坂・88 歳・男性)
- デマンドタクシーについて市で考えていることがわかり、ほっとしました。 (長岡・74 歳・女性)
- ▼台風 19 号について (中・40 歳・女性)
- 12 月 1 日の防災訓練に出て、今まで以上に防災意識を高めました。 (原木・38 歳・男性)
- 廣瀬神社の三番叟を見て、伝統を若人に受け継がなくては、と思いました。 (田京・58 歳・女性)
- 早めの避難が大事だと痛感しました。 (南條・37 歳・女性)
- ▼ほかにも (南條・37 歳・女性)
- お知らせ情報 BOX は、地元密着の内容が載っていて参考になります。 (中・40 歳・女性)

たくさんのお便り、ありがとうございました。引き続き、皆さんからのお便りお待ちしております。

表紙より

北条早雲公没後 500 年祭の当日、早雲歴史ウォークや踊りの奉納、いずのくに大使による「時を越える語り」の会、法要などさまざまな場面で盛り上がりを見せる中、11月2日に行われた葦山時代劇場から城池親水公園野外ステージに向かって行軍する「甲冑隊行列」を撮影しました。参加者が皆、それぞれ甲冑に身を包みながら行われたその行軍は、まさに早雲が活躍した時代のように、沿道で見守る観客たちは圧倒されたようでした。

編集後記

▼毎年7月にデンマークで開かれる「世界サンタクロース会議」には世界中のサンタ150人が集まります。よい子へのプレゼントは、もう決まっているのでしょうか? 藤▼「IZUCCO」の取材では、子どもたちの楽しそうな姿を目の当たりにしました。自分の少年時代、こんな楽しい活動があったらなー、と思いながら編集しました。石

お題: アナグラム 脳の活性化 ★★★★★

ヒントは広報紙の中に。全部読めばわかるかも。

アナグラムは、ある言葉の文字の順番を入れかえて、別の言葉にしてあるクイズです。例えば「おれ、何歩?」という問題のもと言葉は「ナポレオン」という感じです。では、次の問題のもと言葉は、いったい何でしょう。

ほうとう入り書状
ほうとういりしょじょう
な、な、なんと?!
書状からほうとうがあるか!

答え ○○○○○○○○○○○○○○○

毎月、正解者の中から抽選で 5 人に図書カードをプレゼント!
応募方法/①クイズの答えと住所、氏名(ふりがな)、年齢、②広報紙へのご意見・ご感想や身近な話題などを書き添え、12月11日(木)までに郵送(必着)またはメールでご応募ください。ご意見などは、広報などで紹介する場合があります。

申込先/市長公室 (〒410-2292 長岡 340-1)
info@city.izunokuni.shizuoka.jp

先月の答え/ 公共交通

正解者は 27 / 27 人

図書カード当選者: 順不同・敬称略/

中川富江、西島楓翔、柿島奈緒、西井知子、五條久美子
*当選者へのプレゼントは、12月末ごろ発送予定です。

市の人口 (11月1日現在)

※ () 内は先月比 単位: 人

住民登録人口	48,587 (+12)
世帯	21,301 (+17)
男:23,476 (+1) 女:25,110 (+11)	

市内交通事故発生状況 (10月)

※ () 内は昨年比 単位: 件・人

	件数	死者	負傷者
人身事故	13 (-13)	0 (-1)	14 (-19)
うち高齢者	4 (-7)	0 (0)	2 (-6)

大仁警察署調べ

市内ごみの排出量 (10月)

※ () 内は昨年比 単位: t

燃やせるごみ	1,124 (-9)
資源ごみ	339 (-31)
埋め立てごみ	24 (+6)
合計	1,487 (-34)

市民 1 人あたり 987.3 g