

お知らせ 情報BOX

令和元年度 田方地区合同自衛隊 入隊予定者激励会

とき／3月24日(火)開場12時30分 開演13時30分
ところ／葦山時代劇場 大ホール
内容／自衛隊入隊予定者激励、記念講演、記念演奏(予定)
料金／無料(申込不要)
会場／地域づくり推進課
☎055(948)1412

SHIZUOKA 福祉の就職&進学フェア

参加無料。福祉分野への就職・進学を希望する人は、お気軽にご参加ください。来場特典もあります。
とき／3月14日(土)13時～16時
ところ／プラサヴェルデ コンベンションホールA (沼津市大手町)
内容／採用担当者との個別相

学部附属静岡病院糖尿病・内分泌内科)②「糖尿病患者さんの睡眠管理」近藤ふさえ教授(保健看護学部)
☎順天堂大学保健看護学部 055(991)3111

J A静岡厚生連リハビリテーション中伊豆温泉病院 院内保健講座

とき／①3月3日(火)9時30分～11時50分、②3月5日(木)9時40分～11時50分、③3月9日(月)9時40分～11時50分、④3月12日(木)9時40分～11時50分
ところ／J A静岡厚生連リハビリテーション中伊豆温泉病院健康管理センター2階研修室(伊豆市上白岩)
内容／①心房細動、骨折②薬物乱用、嚥下障害③肩こり④糖質制限、放射線検査
定員／40人程度(先着順)
料金／無料
持ち物／筆記用具、ポイントカード(持っている人)
申込／電話で健康管理課へ
☎J A静岡厚生連リハビリテーション中伊豆温泉病院 0558(83)3340

認知動作型トレーニングマシン無料体験

とき／3月24日(火)～29日(日)
※開催時間は問い合わせ
ところ／静岡県総合健康センター(三島市谷田)
対象／中学生以上、各5人(先着順、中学生は保護者同伴)
申込／前日までに電話または窓口で
☎055(973)7000

伊豆ジュニアプラス 金管楽器を吹いてみよう

トランペットやトロンボーンなどを見て、触って、吹いてみましょう。ミニコンサートもあります。
とき／3月20日(金・祝)、9時30分～12時
ところ／函南西小学校体育館
対象／4月に小学3～6年生になる児童60人(先着順)
料金／無料
申込／3月10日(火)までにメールで
※詳しくは、Facebookをご覧ください。
☎伊豆ジュニアプラス メール:junior_brass@yahoo.co.jp

家計調査に

ご協力ください!

2月から令和3年4月にかけて、家計調査が実施されます。これは、世帯における家計収支の実態を毎月把握し、国の経済政策や社会政策に役立てるための調査です。調査員がうかがいますので、ご協力をお願いします。
対象地区／御門区、白山堂区、守木区、宗光寺区、立花区の一部
☎静岡県統計調査課 054(221)2236



中野記念財団奨学生

対象／市内在住または市内・近郊出身の①大学生(工学部系または文系学部)②高校生(学科などは指定なし)各3人程度
給付額／月額①2万円、②1万円
応募期限／4月10日(金)

その他／提出書類、応募方法、選考基準などは問い合わせ

☎(公財)イハラサイエンス 中野記念財団事務局(角田) 03(6721)6988

ゲートキーパー研修会

参加無料。こころの不調に悩む人たちに気づき、声をか

け、話を聴いて、必要な支援につなぐゲートキーパーを育成する研修会です。

とき／3月19日(木)13時30分～15時
ところ／大仁庁舎 2階会議室
講師／佐久間哲也医師(エムオーエー奥熱海クリニック院長)
申込／3月17日(火)までに電話で
☎0558(76)8007

障害がい福祉課

とき／【毎週火～土曜日】14時40分～15時30分、16時20分(土曜日は9時～10時、11時、13時)
①水慣れクラス
②親子水泳クラス
③ロングスィム教室
とき／【毎週金曜日】4月10日(金)～、11時15分～12時
対象／25mクロール、背泳ぎ、平泳ぎが楽に泳げる人
料金／③10回4,400円、入場料350円
申込／①②③プール受付で
☎055(947)0176

長岡温水プール教室 4月からの新入会募集

とき／【毎週火～土曜日】14時40分～15時30分、16時20分(土曜日は9時～10時、11時、13時)
①水慣れクラス
②親子水泳クラス
③ロングスィム教室
とき／【毎週金曜日】4月10日(金)～、11時15分～12時
対象／25mクロール、背泳ぎ、平泳ぎが楽に泳げる人
料金／③10回4,400円、入場料350円
申込／①②③プール受付で
☎055(947)0176

普通救命講習Ⅰ (一般公募)

とき／3月22日(日)9時～12時
ところ／田方中消防署
内容／AEDを使用した心肺蘇生法、止血法など
対象／沼津市・清水町・函南町・伊豆市・伊豆の国市・伊東市・東伊豆町に在住・在勤・在学の中学生以上の20人程度
料金／無料
申込／3月19日(木)までに電話で
※このほか、10人以上の団体での救命講習も随時受け付けています。詳しくは問い合わせください。
☎田方中消防署 0558(76)0119

2020年 令和2年 3月 休日の診療医 9:00～17:00

事前に病院・田方中消防署へ電話、または田方医師会HPで確認ください。診療医が変わる場合があります。

▶田方中消防署 ☎0558-76-0119
▶田方医師会HP <http://www.tagata-ishikai.jp/>

1 (日)	▶杉田整形外科(函南町／整・リハ・リウマチ／☎055-970-2511) ▶伊豆慶友病院(伊豆市／整外・内／☎0558-85-1701)
8 (日)	▶杉本医院(南條／循環器・内・外・呼吸器／☎055-949-2222) ▶エムオーエー奥熱海クリニック(浮橋／内・心療内／☎0558-79-1100)
15 (日)	▶函南さくらクリニック(函南町／内・胃腸／☎055-979-1666) ▶伊豆赤十字病院(伊豆市／内／☎0558-72-2148)
20 (金祝)	▶かなみ仁田クリニック(函南町／泌尿器・内／☎055-970-1055) ▶すずき耳鼻咽喉科小児科(伊豆市／耳鼻咽喉／☎0558-72-0902)
22 (日)	▶蛇ヶ橋クリニック(函南町／内・消化器／☎055-970-0555) ▶中島病院(伊豆市／小児・内／☎0558-87-0333)
29 (日)	▶伊豆函南鈴木泌尿器科クリニック(函南町／泌尿器・内・外／☎055-970-2450) ▶つちやクリニック(田京／内・消化器・循環器／☎0558-77-1511)

水辺のスポット in いずのくに



令和2年度 伊豆の国市民カレンダー (令和2年4月1日～令和3年3月31日)

完成しました! 令和2年度 伊豆の国市民カレンダー
今回は「水辺のスポット in いずのくに」をテーマに、募集した写真を掲載しました。市内各所で撮影された素敵な作品を、お楽しみください。
また、市民カレンダーは、広報いずのくにとあわせ、自治会を経由して各家庭まで配布しているほか、市役所などに配架してあります。ご自由にお持ちください。
☎市長公室 055(948)1431

募 防衛省採用試験

募集内容／自衛官候補生
応募資格／18歳以上33歳未満
受付期間／3月5日(木)まで
試験日／3月7日(土)
試験場所／滝ヶ原駐屯地
自衛隊三島募集案内所
☎055(939)9111

募 順天堂大学医学部附属 静岡病院職員募集

募集内容／作業療法士・言語
聴覚士・視能訓練士
応募資格／有資格者または取
得見込みの人
その他／病院見学など電話で
随時受付
順天堂大学医学部附属
静岡病院 職員課
☎0120(371)763

募 (株)大仁まごころ市場 支配人候補者募集

6カ月程度、現職補佐として
研修し、現職退任後、支配人
として従事していただきます。
応募資格／昭和32年1月1日
以降生まれで、次の条件を
満たす人

○市内在住の普通免許所持者
で、通勤可能な人
○パソコンでワード・エクセル
などの文書作成ができる人
※会社または店舗経営の経験
のある人は歓迎
給与／月200,000円
※交通費は、通勤距離に応じ
て別途支給します。
勤務時間／【夏時間】6時30
分～16時30分【冬時間】7
時～16時
※休日は、原則として月4
6日(うち定休日は原則と
して毎月第1・3木曜日)。
応募方法／4月20日(月)～
5月1日(金)に、履歴書
を持参または郵送で提出し
てください。書類選考後、
面接日をお知らせします。
問合せ・応募先／
○(株)大仁まごころ市場
〒410-2313
伊豆の国市田原野440-4
☎0558(75)4580
○市役所農業商工課
〒410-2396
伊豆の国市田原299-6
☎0558(76)8003



4月1日から

公共施設使用料など が変わります！

が 変わります！

政策推進課
☎055(948)1413

◆ご注意ください！

○新料金は、4月1日以降
に予約をした場合に適用
されます。3月中旬に4月
1日以降の予約をする場
合は、変更前の料金が適
用されます。
○すべての施設などの使用
料が値上がりするわけ
はありません。新料金
の方が、使用料などが低
くなる場合もあります。
○使用料の減免制度につ
いても、見直しを行います。
この制度は、使用料など
と同様4月1日以降に予
約をした場合に適用とな
ります。詳しくは、各団
体を所管する市担当課へ
直接ご確認ください。



市 HP QR コード



相談 無料法律相談

金銭貸借、相続、損害賠償、
保証債務の履行など、日常の
悩みごとの相談に、弁護士が
応じます。
とき／4月2日、5月7日、
6月4日、7月2日、8月
6日、9月3日、10月1日、
11月5日、12月3日、令和
3年1月7日、2月4日、
3月4日(毎月第1木曜日)
13時30分～16時のうち1人
30分(1日最大6人)
ところ／伊豆長岡庁舎
相談員／静岡県弁護士会沼津
支部所属弁護士
申込／電話で
○市民課
☎055(948)2901

ほ 児童扶養手当を 支払います

3月11日(水)、指定口座
に2カ月分(1月～2月分)
の児童扶養手当を振り込みま
すので、12日(木)以降、口
座をお確かめください。
○保健福祉・こども・子育て
相談センター
☎0558(76)8008

ほ 第11回特別弔慰金が 支給されます

戦没者の遺族に、特別弔慰
金(記名国債)が支給されます。
対象／戦没者などの死亡当時
の遺族で、令和2年4月1
日時点で、戦没者などに係
る公務扶助料や遺族年金な
どを受ける人がいない場合
に、先順位の遺族から一人
支給内容／額面25万円、5年
償還の記名国債
請求期間／令和2年4月1日
～令和5年3月31日
その他／支給の先順位につ
いては問い合わせください。
○社会福祉課
☎0558(76)8036

ほ 台風19号で被災した建 物の解体費用一部助成

昨年の台風19号により、市
が発行したり災証明記載の被
害状況が「全壊」「大規模半壊」
「半壊」の建物を解体・撤去し
た場合、その費用の一部を市
が助成できる場合があります。
詳しくは、問い合わせください。
○廃棄物対策課
☎055(949)6805

3月 保健事業

健康づくり課
☎055(949)6820

市が行う保健事業をご案内します。

- 3日(火) ●フツ素塗布(葦山福祉・保健センター)
- 5日(木) ●のびのび広場(葦山福祉・保健センター)
- 10日(火) ●1歳児相談(葦山福祉・保健センター)
●3歳児健診(葦山福祉・保健センター)
- 11日(水) ●2歳児健診(葦山福祉・保健センター)
- 17日(火) ●1歳6カ月児健診(葦山福祉・保健センター)
- 18日(水) ●6カ月児相談(葦山福祉・保健センター)
- 24日(火) ●4カ月児離乳食教室(葦山福祉・保健センター)
- 27日(金) ●フツ素塗布(葦山福祉・保健センター)

子育て

支援センター情報

開館時間／9時～11時30分、13時～16時

3月

す すみれひろば ☎055(949)0823
たんぼひろば ☎0558(76)6006

3日(火)	ひなまつり	10時30分～11時15分
5日(木)	親子リトミック	10時30分～11時30分
6日(金)	リズムあそび 身体測定	10時30分～11時 終日
10日(火)	おはなし会	10時30分～10時45分
11日(水)	制作(小麦粉ねんど)	10時～11時15分
12日(木)	制作(小麦粉ねんど)	10時～11時15分
13日(金)	制作(春の小物) 誕生日会	10時～11時15分 10時30分～10時50分
18日(水)	食育のおはなし会	11時～11時20分
24日(火)	おはなし会	11時～11時20分
26日(木)	誕生日会	10時30分～11時
27日(金)	身体測定	終日

◆誕生日会／2日前までに各支援センターに申し込み。

土曜開館日

振替休館日

土曜開館日の翌月曜日
(土曜開館日の翌月曜日)
☎7日(土)・21日(土)
☎14日(土)・28日(土)
☎9日(月)・23日(月)
☎16日(月)・30日(月)

市内3カ所の 高齢者温泉施設 をご紹介

① 高齢者温泉交流館

寺家679-6
☎055(949)3737

◆開館時間

火～日曜日9時～19時30分

◆入浴時間

火～土曜日10時～15時

○一般開放(どなたでも可)
火～土曜日17時～19時30分
日曜日10時～19時30分

◆休館日

月曜日、祝日など



高齢者温泉交流館



高齢者健康会館(やすらぎの家)

② 高齢者健康会館

(やすらぎの家)

古奈265-2
☎055(948)5701

③ 老人憩いの家水晶苑

大仁65-2
☎0558(76)3412

◆開館時間

月～土曜日9時～17時

◆入浴時間

月～土曜日10時～16時

◆休館日

日曜日、祝日など



老人憩いの家水晶苑

☎長寿福祉課

☎0558(76)8011

3施設共通

◆入浴対象

60歳以上の市民、身体障がい1・2級の人

◆入浴料金

○3月31日まで

150円、一般開放310円(高齢者温泉交流館のみ)

○4月1日から

160円、一般開放460円(高齢者温泉交流館のみ)

◆必要なもの

石鹸、シャンプー、タオルなど

表紙より

2月2日、暖かい日差しが照らす中で開催された第15回伊豆の国市駅伝大会には、全78チームが参戦。市内狩野川沿いをめぐる全6区間13・35kmのコースを、タスキをつなぎながら駆け抜けました。

表紙の写真は、見事に総合優勝を果たした「古奈A」のアンカー選手が、ゴールテープを切る瞬間を撮影しました。沿道からの声援を浴びながら、達成感のある表情で駆け抜ける様子を見る者を魅了し、また、大会を大いに盛り上げていました。

▼弥生3月の異名のひとつ「夢見月」は、かすんだ空気が夢と現(うつろ)の間のように感じたから。俳句や短歌の季語にも。新年度に向け、よい夢を見たいものです。藤▼ゴールする瞬間は、いつも最高です。スタートの前から準備を重ね、やっとたどり着く場所だからなのでしょう。何事もやるからには、ベストを尽くしたいものです。石

不用品活用バンク

☎環境政策課

☎0558(76)8002

不用品活用バンクに登録すれば、「ゆずってほしい」「ゆずりたい」人を探します。

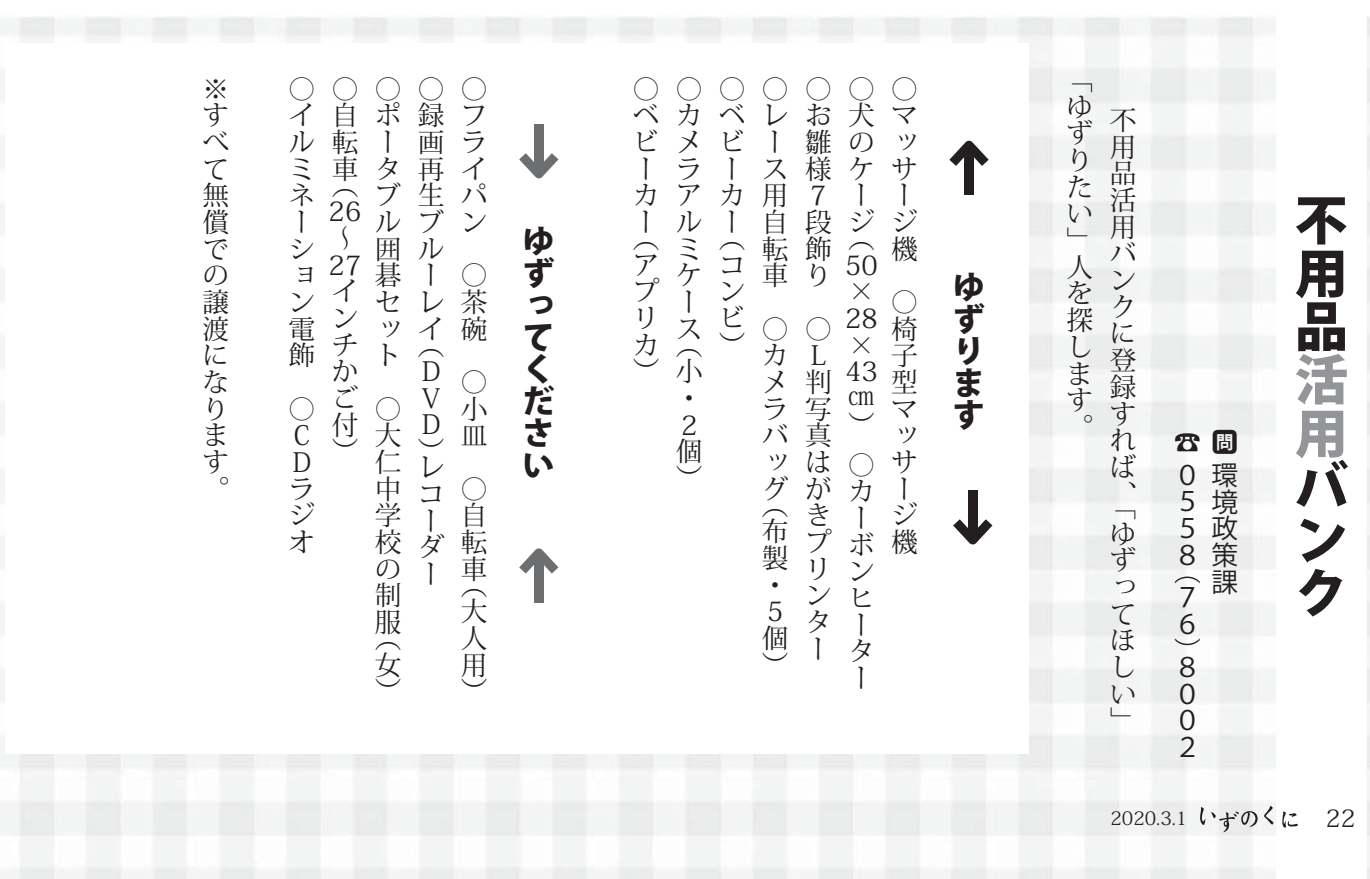
↑ ゆずります ↓

- マッサージ機 ○椅子型マッサージ機
- 犬のケージ(50×28×43cm) ○カーボンヒーター
- お雛様7段飾り ○L判写真はがきプリンター
- レース用自転車 ○カメラバッグ(布製・5個)
- ベビーカー(コンビ)
- カメラアルミケース(小・2個)
- ベビーカー(アプリカ)

↓ ゆずってください ↑

- フライパン ○茶碗 ○小皿 ○自転車(大人用)
- 録画再生ブルーレイ(DVD)レコーダー
- ポータブル囲碁セット ○大仁中学校の制服(女)
- 自転車(26～27インチかご付)
- イルミネーション電飾 ○CDラジオ

※すべて無償での譲渡になります。



Information Box

おたより

広報紙への感想や身近な話題などをお寄せいただきましたので紹介します。

▼【特集】成人式について

●とても幸せそう。自分の成人式を思い出します。(長岡・74歳・女性)

●成人式の様子の写真が、とても華やかでした。(奈古谷・54歳・女性)

▼【田方広報研究会共同編集】「ちよつとそこまで自転車」について

●倉庫に眠る自転車を活用しようと思いました。(田京・63歳・女性)

●写真がきれいで、内容もよかったです。(四日町・65歳・男性)

▼ほかにも

●必ず目を通しています。(原木・43歳・男性)

●不用品活用バンクは、今後も続けてほしいです。(四日町・67歳・女性)

●いつも楽しみに読んでいます。(四日町・12歳・女性)

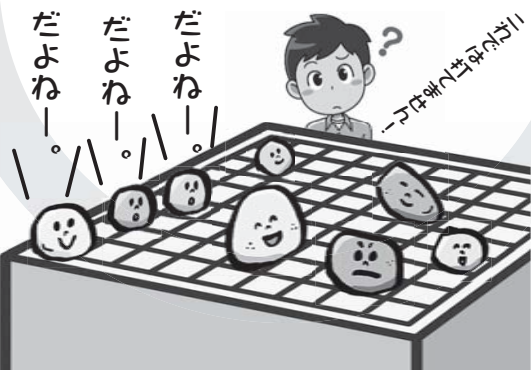
●おおひと梅まつりには、毎年足を運んでいます。(吉田・38歳・女性)

たくさんのお便り、ありがとうございました。引き続き、皆さんからのお便りお待ちしております。

ヒントは広報紙の中に。全部読めばわかるかも。

お題：アナグラム
脳の活性化 ★★★★★

アナグラムは、ある言葉の文字の順番を入れかえて、別の言葉にしてあるクイズです。例えば「おれ、何歩?」という問題のもとの言葉は「ナポレオン」という感じです。では、次の問題のもとの言葉は、いったい何でしょう。



答え○○○○○○○○○○○○○○○○○○

毎月、正解者の中から抽選で5人に図書カードをプレゼント！
応募方法／①クイズの答えと住所、氏名(ふりがな)、年齢、②広報紙へのご意見・ご感想や身近な話題などを書き添え、3月11日(水)までに郵送(必着)またはメールでご応募ください。ご意見などは、広報などで紹介する場合があります。

申込先／市長公室(〒410-2292 長岡 340-1)
info@city.izunokuni.shizuoka.jp

先月の答え／ おおひと梅まつり
正解者は33 / 33人

図書カード当選者：順不同・敬称略／
山田みゆき、佐藤拓哉、伊藤千凜、杉本恵美佳、瀧沢裕子
*当選者へのプレゼントは、3月末ごろ発送予定です。



メールアドレス
QRコード

市の人口(2月1日現在)

※()内は先月比 単位：人

住民登録人口	48,407	(-73)
世帯	21,238	(-31)
男:23,459 (-29) 女:25,074 (-44)		

市内交通事故発生状況(1月)

※()内は昨年比 単位：件・人

	件数	死者	負傷者
人身事故	26 (+5)	0 (0)	35 (+5)
うち高齢者	11 (0)	0 (0)	10 (4)

大仁警察署調べ

市内ごみの排出量(1月)

※()内は昨年比 単位：t

燃やせるごみ	1,017	(+16)
資源ごみ	326	(+8)
埋め立てごみ	16	(-3)
合計	1,359	(+21)

市民1人あたり 905.6 g