

いずのくに 6

<http://www.city.izunokuni.shizuoka.jp>

No.221

2020
令和2年

スナコ(1・2ねん)
わんがえを
わかるこえて
はなす
こととおとさ
さいごまできく
わんがえをか

げんきに がっこうに
きてくれて
ありがとう
きょうやること
① あいさつ
② かだいを だす。
③ しゅうきんを だす。
④ たいいくぎに
きがえる。
⑤ たいいくかんじに
⑥ つうがくふく
⑦ ひらがな
⑧ かえりのし
⑨ あいさつ
⑩ しゅうだんげこう



広報いずのくに 令和2年6月号 (No.221)

発行 伊豆の国市
〒410-2292 静岡県伊豆の国市長岡340-1
編集 市長戦路部市長公室 ☎055-948-1431

HP (URL) <http://www.city.izunokuni.shizuoka.jp/>
メール info@city.izunokuni.shizuoka.jp
印刷 ツタ/印刷株式会社



市公式
Facebook
「伊豆国物語」
情報発信中!



おのであら ゆま
小野寺 結真ちゃん (長岡)
(平成29年6月12日生)

3歳のお誕生日おめでとう。今でも出産の事が忘れられないよ。産まれてきてくれてありがとう。



いそや あおい
磯谷 葵くん (御門)
(平成28年6月16日生)

えがおがすてきでやさしいあおちゃんがだいすきだよ。これからもいっぱいわらってすごそうね!



なかじま だいき
中島 大葵くん (御門)
(平成28年6月14日生)

ダンスと自転車とアイスが大好き いつも周りを笑顔にさせるひょうきんものな大葵4歳おめでとう。



すぎやま けいと
杉山 景都くん (土手和田)
(平成28年6月8日生)

ねえちゃん大好きで何でも真似っこ。これからも景都らしく、やんちゃしながら大きくなってね。



ながたに ゆいか
永谷 結花ちゃん (四日町)
(平成28年6月1日生)

お歌大好き! お話し大好き! パパもママもそんな優しいゆいちゃんが好きだよ! 4歳おめでとう!



ながやま にしな
長山 虹心ちゃん (田京)
(平成29年6月28日生)

お話が上手で、歌やダンスが大好きな虹心。これからも明るく元気で優しい虹心でいてね。

7月号出場者募集

平成28年～30年の各7月生まれ(2～4歳まで)のお子さんを募集します。電話またはメールで6月8日(月)までに申し込みください。詳しくは市HPをご覧ください。



市長公室
☎055-948-1431

市HP(携帯版)
QRコード



やまもと こうだい
山本 晃大くん (土手和田)
(平成28年6月30日生)

どんなことにも一生懸命な晃大。大好きなウルトラマンのように、強く優しい人になってね。



連載

かんたん手話講座 ②

「こんにちは」

こんにちは! 手話は英語や日本語と同じひとつの言語です。地域によって表現の違う方言もあります。今回は2つの「こんにちは」を紹介します。伊豆の国市では人差し指と中指の2本を額にあてて12時を表す表現が多くみられます。聞こえない人には声の表情がわかりません。笑顔で表現しましょう。

障がい福祉課 ☎0558-76-8007

その1



その2



新型コロナウイルスの影響による 公営の水道料金・

下水道使用料の支払猶予

伊豆の国市では、新型コロナウイルス感染症の影響により、一時的に公営の水道料金・下水道使用料の支払いが困難となった人に対し、支払いの猶予をします。

● 手続方法

水道課・下水道課・上下水道料金お客様センターのいずれかの窓口で相談し、猶予期限などを決定後、申請書を提出してください。



● 対象

公営の水道給水範囲および、下水道接続範囲（民営簡易水道地域、営業用温泉汚水含む）のうち、新型コロナウイルス感染症の影響により、収入が減少しているなど、一時的に公営の水道料金・下水道使用料の支払いが困難となった人で、次のいずれかの条件を満たす人（法人も含む）

● 猶予の対象となる料金

公営の水道料金・下水道使用料の令和2年4月請求分から令和2年9月請求分まで

● 猶予期限

請求月から最長6カ月

● 申請時の持ち物

- 申請者の本人確認できる書類（運転免許証、マイナンバーカードなど）
- 認印
- 法人の場合は、窓口に来た人の本人確認できる書類と代表者印
- 収入減少により金融機関などに制度資金の申し込みをした書類または収入減少のわかる書類

・猶予期間終了後も、支払いについて相談に応じます。

・口座引き落としで支払いをしている場合は、毎月10日までに申請手続きを完了してください。（一度引き落とされた料金は返金できません）

● 受付期間

9月30日（水）まで

☎ 下水道課

☎ 055(948)2911

☎ 下水道課

☎ 055(948)2920

☎ 上下水道料金お客様センター

☎ 055(948)2919

● その他

料金などの減免を行うものではありません。



新型コロナウイルスの影響による 国民年金保険料の納付が困難な人へ 国民年金保険料の免除申請

新型コロナウイルス感染症の影響により、収入源となる業務の喪失や売り上げの減少などが生じて所得が相当程度まで下がった場合は、臨時特例措置として本人申告の所得見込額を用いた簡易な手続きにより、国民年金保険料免除申請が可能となりました。

対象者（以下のいずれにもあてはまる場合）

① 新型コロナウイルス感染症の影響による収入の減少

令和2年2月以降に、新型コロナウイルス感染症の影響により業務が失われた等により収入が減少したこと。

② 所得が相当程度まで下がった場合

令和2年2月以降の所得の状況からみて、当年中の所得見込額が、国民年金保険料免除基準相当、学生の場合は学生納付特例基準相当になることが見込まれる方。

申請期間

令和2年2月分から6月分まで（※令和2年7月以降分は、改めて申請が必要です。）

学生の場合 令和2年2月分から令和2年3月分まで（令和元年度分）
令和2年4月分から令和3年3月分まで（令和2年度分）

申請方法

国保年金課（伊豆長岡庁舎）または、三島年金事務所申請
郵送での申請も可能ですので、ご利用ください。
詳しくは日本年金機構 HP をご覧ください。 <https://www.nenkin.go.jp/>

問合せ

三島年金事務所 ☎ 055-973-1166
国保年金課 ☎ 055-948-2905

不安から心を守ろう！

新型コロナウイルス感染症拡大により、外出の自粛も行われている今、不安な気持ちをどうしていいかわからず悩んでいる方も多いと思います。そこで、不安な気持ちを和らげる方法をいくつか紹介します。

●誰かに相談する

不安な気持ちを誰かに聞いてもらうと、その解決方法や、改善策などを知ることができる。また、すぐに解決できないことでも、誰かと話すだけで気持ちが落ち着くこともあります。

①家族や友人、近所の人と連絡をとる

家族や友人、近所の人など、今はあまり会うことができない時ですが、電話やメールを使って交流してみたいかがでしょうか。人とつながることで心が元気になるります。

②相談窓口へ連絡をする

市役所・地域包括支援センターなど、相談の内容によって、適切な機関へつなぐことができます。

相談窓口

・高齢者相談
 葦山地域包括支援センター
 ☎055(949)9213
 長岡地域包括支援センター

●気分を転換する

①体を動かす

外出自粛中でも、人込みを避けた散歩なら、有酸素運動になり、自然を感じながら気分転換することができます。日に当たることは、心を安定させる働きがあります。家の中でも簡単なストレッチやラジオ体操などを行って、体の調子を整えましょう。

②好きなことをする

外出自粛中で好きなこともできないと思いますが、自分が夢中になれるものやリラクゼーションできることに時間を使えると気分もよくなります。



☎保健福祉・こども子育て相談センター
 ☎0558(76)8010

特別定額給付金関連の詐欺にご注意ください

☎新型コロナウイルス感染症経済対策推進班
 ☎055-948-1455

特別定額給付金の申請の際に、

- 現金自動預払機（ATM）の操作はお願いしません。
- 「特別定額給付金」の給付のために、手数料の振込は求めません。
- メールを送り、URL をクリックして申請手続きをすることは求めません。

「怪しいな？」と思ったら下記の窓口へ相談してください。

- 消費者ホットライン 188（局番なしの3桁）
- 新型コロナウイルス給付金関連消費者ホットライン 0120-213-188
- 大仁警察署 0558-76-0110
- 警察相談専用電話 #9110
- 伊豆の国市新型コロナウイルス感染症経済対策推進班 055-948-1455



情報公開・個人情報保護

令和元年度中における市の情報公開制度、個人情報保護制度の利用状況は、次のとおりです。

1. 情報公開制度（公文書開示）

『情報公開制度』は、市民の皆さんの知る権利を尊重し、市の諸活動に関する情報を公開することにより、皆さんの市政への理解と信頼を深め、開かれた市政を推進することを目的としています。

実施機関別公文書の開示の利用状況 (単位:件)

実施機関	請求件数	請求取下げ	処理の状況					
			全部開示	部分開示	不開示	存否応答拒否	文書不存在	却下
市長	21	0	19	2	0	0	0	0
議会	2	0	2	0	0	0	0	0
教育委員会ほか*	1	0	1	0	0	0	0	0
小計	24	0	22	2	0	0	0	0

*教育委員会、選挙管理委員会、公平委員会、監査委員、農業委員会、固定資産評価審査委員会

2. 個人情報保護制度

『個人情報保護制度』は、市が保有する個人情報の開示、訂正および利用停止を請求する権利を明らかにすることにより、個人の権利利益を保護することを目的としています。

【1】実施機関別保有個人情報の開示の利用状況 (単位:件)

実施機関	請求件数	請求取下げ	処理の状況					
			全部開示	部分開示	不開示	存否応答拒否	文書不存在	却下
市長	8	0	7	1	0	0	0	0
議会	0	0	0	0	0	0	0	0
教育委員会ほか*	0	0	0	0	0	0	0	0
小計	8	0	7	1	0	0	0	0

*教育委員会、選挙管理委員会、公平委員会、監査委員、農業委員会、固定資産評価審査委員会

3. 不服申立て状況

不開示決定に対する不服申立てはありませんでした。

- 【2】保有個人情報訂正請求は、ありませんでした。
- 【3】保有個人情報の利用停止請求は、ありませんでした。

公文書の開示、または市が保有する市民の皆さんの個人情報（請求者本人の情報に限る。）の開示などの請求を希望する人は問い合わせください。

☎総務課
 ☎055-948-1411

新型コロナウイルスの影響により納税が困難な人への徴収猶予特例制度について

新型コロナウイルスの影響により事業等に係る収入に相当の減少があった人は、申請が認められると、納期限から最大1年以内の期間に限り、市税の徴収猶予を受けることができます。申請時、担保の提供が不要となり、また、猶予期間中の延滞金は全額免除となりますので、下記要件の全てを満たす人は、税務課収税係（伊豆長岡庁舎）にご相談ください。

- 対象者/① 新型コロナウイルスの影響により、令和2年2月以降の任意の期間（1カ月以上）において、事業等に係る収入が前年同期に比べて概ね20%以上減少していること。
 ② 一時に納付し、又は納入を行うことが困難であること。

※「一時に納付し、又は納入を行うことが困難」かの判断は、少なくとも向こう半年間の事業資金や生活費を考慮に入れるなど、申請者の置かれた状況に配慮。

対象となる税/令和2年2月1日から令和3年1月31日までに納期限が到来する市税が対象。これらのうち、既に納期限が過ぎている未納の市税（他の猶予を受けているものを含む）についても、遡ってこの特例を利用することができます。

申請方法/令和2年6月30日、または納期限のいずれか遅い日までに申請が必要。

申請書のほか、収入や預現金の状況が分かる資料を提出していただきますが、提出が難しい場合は口頭により確認します。

☎税務課
 ☎055-948-2912



大雨時の下水道対策 下水道について知っておこう！

昨年10月の令和元年東日本台風（台風第19号）では、市内でも浸水などの被害が発生しました。一部地域ではトイレを使用できなくなるなど、日常生活においても不安を与える事態となりました。

大雨時のトイレ対策

トイレが使えなくなる原因は、主に次の2つが考えられます。

①断水が発生したとき

この場合、水の供給が止まるためトイレの水を流せなくなります。

②下水道管が破損したときや下水道処理施設の機能が低下したとき

この場合、汚水の流れが停滞するため、トイレなどの使用を控えるようお願いすることがあります。このような状況で無理に水を流してしまうと、詰まりや逆流を起こす原因となります。

トイレの使用を含めた生活排水について制限をかけるときは、市ホームページや同報無線などで速やかにお知らせします。

●トイレや洗面所の

逆流を防ぐ

台風などの集中豪雨により雨水が下水道管に浸入すると、下水道管が短時間で満水になることがあります。その際には、汚水が流れにくくなったり、トイレや洗面所からポコポコと音が出たり、便器に溜まっている水が跳ね上がったります。それらの対策として、トイレや排水口を「簡易水のう」でふさぐ方法があります。

●携帯トイレを 備蓄しましょう

下水道処理施設の機能が低下した場合、水洗トイレを使用できるようになるまで、1週間以上かかる場合もあります。1日に行くトイレの回数や家族の人数に応じて、携帯トイレを必要数確保しましょう。携帯トイレはホームセンターなどで購入できます。



簡易水のうの作り方



- ① 45リットルゴミ袋などの比較的大きなビニール袋を2枚重ねにして、水を半分ほど入れます。
- ② 少し空気を抜き、口をしっかり縛ったら完成です。



▲簡易水のうの使用例

雨水対策

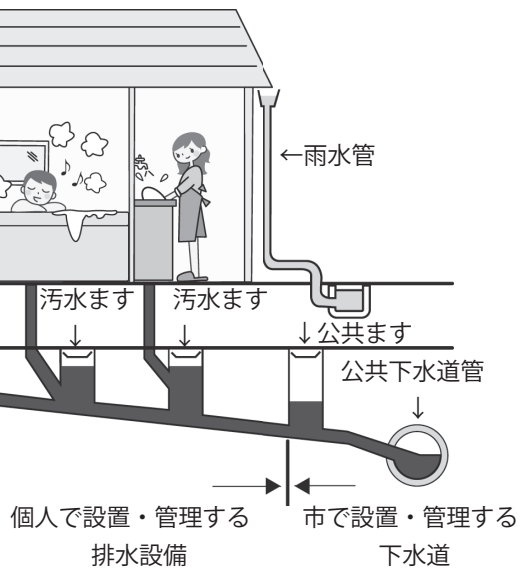
市では、トイレや台所、風呂などで使用した「汚水」と、家の屋根や庭に降った「雨水」を別々に流す「分流式」を採用しています。

汚水は、下水道処理施設である狩野川東部浄化センター（函南町）で処理された後、大場川に放流されます。ところが、降水量の多い日には、通

常と比べて汚水の流入量が増加する傾向にあります。その主な原因として考えられるのが、雨どいなどから流れた雨水の下水道管への誤流入や宅内の汚水ますの破損などです。

●雨水が流入していないか 確認しましょう

雨水が下水道管に流れ込むと、汚水が流れにくくなったり逆流が起きたり



「汚水ます」とは…宅地内の汚水管の維持管理のために設置された「ます」
「公共ます」とは…汚水管と公共下水道管をつなぐ市章の入った最終ます



▲汚水ます

●確認事項

①雨水が下水道管に流入していませんか
家庭の水回りから出る汚水は、汚水管（宅地内で個人が管理する下水道管）を通して公共下水道管（市が管理する下水道管）へ流されます。雨どいなどからの雨水をこの汚水管に流すことはできません。雨水が誤って汚水管に流されていないか確認しましょう。

②「外流し」は適切な管につなげていますか
外流しで使用した水は、宅地内浸透や雨水管へ接続して流します。ただし、屋根や囲いがあり雨水が入り込まないことやその他特別な事情が確認できたときは、汚水管へ接続している場合もあります。改善が必要か不明なときは下水道課までご相談ください。

③宅地内の汚水ますのふたが開いたり、破損していたりしませんか
破損した隙間から雨水が浸入することがあります。見つけた場合は修理しましょう。
公共ますは市で管理しています。破損した場合は市で修理するのでご連絡ください。

●市の対策

市では、雨水などが浸入しているマンホールの修繕をしたり、公共ますを雨などが入りにくいものに交換したりしています。
また、老朽化した下水道管を地震などの災害に強いものにするため、既存の管路を内面コーティングにより改良する管路更生工事やマンホール浮上防止工事を実施しています。これにより耐震性が高まり、雨水や地下水の浸入防止にもつながります。

☎ 下水道課
055(948)2920

新型コロナウイルス感染症拡大防止のため 集団検診（特定健診・がん検診）を中止します

新型コロナウイルス感染症拡大防止のため、6月の集団検診（特定健診、後期高齢者健診、がん検診）は中止とします。

受診予定であった皆様にはご迷惑をおかけしますが、ご理解くださいますようお願い申し上げます。

今後の再開については、市HPなどでお知らせします。

中止とする期間／6月1日（月）～6月30日（火）

市HP／<https://www.city.izunokuni.shizuoka.jp/>

その他／検（健）診を受診する際には、予約の有無に関わらず、事前に医療機関に問い合わせの上、受診してください。



検診ガイドの内容に変更がありましたので、お知らせします。

江間クリニック

胃内視鏡：実施あり→実施なし

予約：特定健診、がん検診ともに予約必要

日程の詳細は予約時に調整します。

健康づくり課 ☎ 055-949-6820

国保年金課 ☎ 055-948-2905

「HIV（エイズ）・梅毒などの 検査を無料で受けられます

HIV（エイズ）・梅毒・B型肝炎ウイルス検査・C型肝炎ウイルス検査をどなたでも匿名で受けることができます。

検査日時／月1回（火曜日実施）

場所／静岡県東部保健所

（沼津市高島本町1-3 静岡県東部総合庁舎2階）

申込／静岡県東部保健所地域医療課へ直接お電話ください。

電話／055-920-2109

その他／日程などの詳細は、東部保健所HPをご覧ください。電話で直接問い合わせください。



おいしく、楽しく、バランスよく、毎日、朝ご飯を食べよう

「食育」とは、食に関する知識と食を選択する力を習得し、健全な食生活を実践できる人間を育てることです。

朝食を食べないことが多い人は、この機会に毎日朝食を食べるように習慣を変えてみませんか。朝食は、1日をいきいきと過ごすための大事なスイッチを入れる役割を担っています。朝から勉強や仕事に集中できますよ。

毎月19日は「食育の日」

19日は食育の日です。食に関する本を読んだり、料理を作るなどして食を身近に感じる日にしてください。

6月は「食育月間」

食事は私たちにとって栄養を摂るだけでなく、楽しみでもあります。6月は日頃の自分の食事を振り返る月に行ってみましょう。



5月31日～6月6日は禁煙週間です！



◆伊豆の国市の喫煙率は？

市内における特定健診国保受診者の習慣的喫煙率は、令和2年4月時点の暫定値で、男性が22・4%、女性が6.3%です。（平成30年度特定健診・特定保健指導に係る健診等データより）

◆受動喫煙防止対策が令和元年度から強化！

健康増進法の一部を改正する法律が令和2年4月1日より施行され、多数の方が利用する施設（2人以上の者が同時に、又は入れ替わり利用する施設のこと）が原則屋内禁煙になります。

◆自分の周りの人の健康のために 禁煙・分煙を

受動喫煙が原因となり発症する肺がんや心筋梗塞で、年間約6800人が死亡していると推計されています。（厚生労働省研究班コホート研究より）また、喫煙者や受動喫煙によりかかりやすくなる、慢性閉塞性肺疾患（COPD）の患者数は年々増加し、日本では約530万人以上に上ると発表されています。COPDは重症化すると在宅酸素療法がおこなわれるようになり、様々な合併症が起きやすくなります。自分の健康のためだけでなく、周りの人のためにも、禁煙・分煙マナーを守りましょう。

◆健康相談で「禁煙相談」と「肺年齢測定」ができます

【禁煙相談】禁煙の方法、禁煙外来・禁煙について相談できる医療機関の紹介など

【肺年齢測定】アナタの肺年齢を実年齢と比較してみよう

対象／市民（肺年齢測定が20～64歳で、血圧の薬を飲んでいない人）

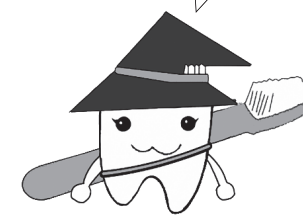
※予約制で、随時相談に応じます。事前にご連絡ください。

ところ／健康づくり課
（韮山福祉・保健センター内）

6月1日から歯周病検診がはじまります（要予約）

6月4日～10日は「歯と口の衛生週間」

歯とお口の健康はセルフケアとフロケアが大事。歯磨き&歯周病検診で、「目指せ！歯とお口の健口達人♡」。



歯っぴい健口委員会
マスコット「ハーミー♡」

歯周病検診を受けて、賞状&記念品をもらおう！

【6026表彰】

対象／昭和35年4月1日～昭和36年3月31日に生まれた人で、自分の歯が26本以上ある人
受診締切／7月31日（金）

【8020噛むカムケアコンクール】

対象／昭和15年4月1日以前に生まれた人で、自分の歯が20本以上ある人
受診締切／8月31日（月）

応募方法／電話で申し込みください（自薦、他薦は問いません）。申し込み後、歯科医療機関で診察を受けていただきます。
その他／表彰式を行う予定です。

伊豆会場で開催されるオリンピック 自転車種目を紹介します！

■ スポーツ振興課
☎ 055(948)1460

東京2020オリンピック・パラリンピックは新型コロナウイルスの世界的感染拡大に伴い、延期となりました。2020年3月30日に、延期後の開催日程が発表され、オリンピックは2021年7月23日から8月8日、パラリンピックは2021年8月24日から9月5日までとなりました。

今月号では、伊豆市の「伊豆ベロドローム」と「サイクルスポーツセンター」で開催される自転車競技種目について紹介します。

●伊豆ベロドロームで

開催される種目

- ①スプリント
予選は、全選手1名ずつ助走してスタートし、2〜3.5周するうちの最後の200mのタイムで上位選手が決勝トーナメント進出となります。
- 決勝トーナメントは2〜4名ずつ競い、先にゴールした選手が次へ進みます。準決勝・決勝では、2レース先にゴールした選手が優勝です。
- 見どころ／選手同士の位置取りや仕掛けるタイミングの駆け引き・トップスピードでのフィニッシュの迫力
- ②チームスプリント
1チーム3名(女子は2名)で、トラックの両面から対戦する2チームが同時にスタートします。1周するごとに先頭の選手が離脱し、最後に残った選手で先にゴールしたチームが勝利です。
- 見どころ／選手がスピードを落とさず、フィニッシュまで走り抜ける豪快さ
- ③ケイリン
1,500mの距離を走行し、残り約750m近くからペーサーが離れ、

スピード勝負となり、順位はゴールした順に決定します。

見どころ／前半のポジション争いの駆け引き・ラスト1週のトップスピードによる順位争い

④チームパシユート(団体追抜)
1チーム4名で、対戦する2チームがトラックの両面からスタートします。先頭選手が途中で入れ替わりながら10周し、相手に追いつくか、3番目の選手がゴールしたタイムで良いタイムを出したチームが勝利です。

見どころ／空気抵抗から仲間を守りあうチームワーク

⑤オムニアム
1日に4種目で順位を競う競技です。最初の3種目(スクラッチ、テンポレース、エリミネイション)は順位ごとにポイントが与えられ、1種目でもスタートできなかった選手はその時点で最下位となります。最終種目(ポイントレース)は、1周ごとにポイントが与えられ、4種目すべてのポイントの合計が多い選手が勝利です。

見どころ／4種目の自転車競技を通じて総合力の争い

⑥マディソン
1チーム2名で、1人がスタートし、もう1人が外周の手すりまで待機し、お互いに体に触れることで選手交代となるリレー方式で争われます。男子は25km(女子は20km)の距離で1kmごとに順位によりポイントが与えられ、最終獲得ポイントで順位が決定します。

見どころ／高速走行中の選手が、交代時に待機している選手を加速させるため手を引いて放つ「ハンドスリング」

●サイクルスポーツセンターで

開催される種目

①マウンテンバイク(クロスカントリー)
1周4〜6kmの未舗装路を中心とした周回コースを走行し、順位を競います。

見どころ／未舗装路を超高速で駆け抜ける様子・コースが伊豆半島や伊豆の名所や名産をイメージしており、観戦しに来た人にも、伊豆を知ってもらえるような仕掛けを含んでいる



看板の設置には 許可が必要ですよ！



いずみひかり
伊豆海景
キレイな景観大好き。
最近ステキな看板に
キョーミあり。カメラ
を持ってまち歩き。

まずは窓口に相談してね。

Q 屋外広告物(看板)は届出が必要なの？



A 屋外広告物を表示・設置するときは、原則許可が必要です。広く多くの人の目にとまり、街並みの景観を構成する重要な要素であるため、景観と調和しているかを確認し、一定の基準の中で秩序ある街並みを形成・誘導するために許可制としています。また、倒壊などで第三者に危害や損害を与えないためにも、適正な管理を指導しています。

Q 自分の敷地に自分のお店(自社)の看板を出すのにも申請が必要？

A 必要です。どんな看板でも、文字や色によって景観に影響を与えることには変わりありません。ただし、自分の事業所などに設置する自家広告物は、敷地内にある全ての看板の合計表示面積によって許可申請が不要な場合もあります。

Q 数年前からある自分のお店の看板も、今から申請が必要？

A 現在は「無許可」状態ですので、直ちに申請が必要です。高さ・大きさ・色などの許可基準に適合し、安全上問題がなければ、既存の看板も許可があります。ただし、許可基準に適合していない場合は改修案を提示して申請していただくことになります。

Q どうに申請すればいいの？

A 申請書は市HPからダウンロードが可能です。ただし、広告物の形態や規模によっては、別途他の法令による手続きが併せて必要となる場合があります。まずは、ご相談ください。

■ 都市計画課

☎ 055(948)2909

同報無線の放送内容は メール配信サービスやLINEで確認できます

市ではコミュニケーションアプリ「LINE」を活用した情報発信を開始しました。メール配信サービスやLINEの「伊豆の国市公式アカウント」では、同報無線の放送内容や防災・生活情報を受け取ることができます。

現在、同報無線の放送内容は、防災ラジオで聞くことができますが、天候が悪い場合やお住いの地域によって聞き取りにくい場合がありますので、伊豆の国市メール配信サービスやLINEの「伊豆の国市公式アカウント」を、ぜひご登録ください。

■ メール配信サービスに登録するには

登録用メールアドレス(izunokuni-entry@tokyoanpi.sbs-infosys.com)に空メールを送信、または、QRコードからご登録ください。



メール配信サービス
登録用 QR コード



LINE 友だち追加用
QR コード



■ 危機管理課 ☎ 055-948-1482



奨学金の返還を支援します!!

「伊豆の国市Uターン促進奨学金返還支援補助金」

市では、大学などに進学するため県外に転出した本市出身者のUターンを促進するため、市にUターンし、就業などをしながら奨学金を返還する若者に対し、予算の範囲内で補助金を交付します。

補助金の概要

● 交付対象の奨学金

日本学生支援機構が貸与する奨学金

● 補助対象者

次のいずれにも該当する人

- ①本市に住所を有し、32歳以下(昭和62年4月2日以降生まれ)であること
- ②本市出身者で、県外の大学などを卒業していること
- ③大学などを卒業した日から交付申請日までに、1年以上就業などをしていないこと
- ④交付申請日時点で就業などをしていないか失業保険などを受けていること
- ⑤自らが貸与を受けた奨学金の返還を

行っていること

⑥奨学金の返済に対する助成を他から受けていないこと

⑦本補助金の交付決定を受けていないこと

⑧市の税金を滞納していないこと
⑨暴力団の構成員などでないこと

● 補助金額

1年度につき、交付年度の前年度10月～交付年度9月の間に返還した奨学金の金額(元金に限る)に相当する金額以内で、上限は3万6千円です。

● 補助期間

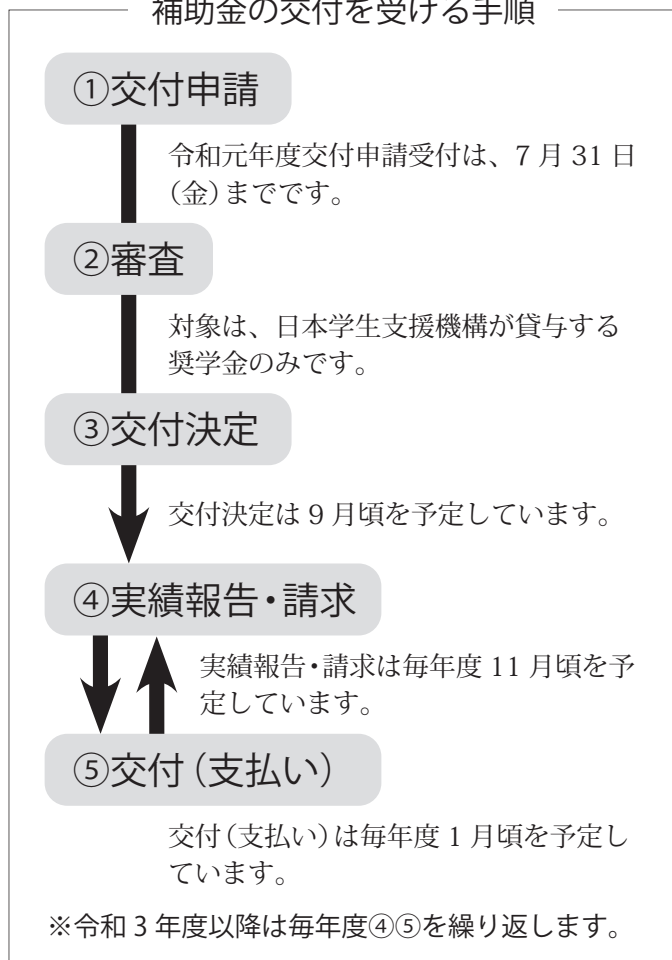
補助期間は、就業開始年度と市への転入年度の組み合わせで、最大7年間です。

◎ 政策戦略課
☎ 055(948)1413

地元に戻って働こう!



補助金の交付を受ける手順



● 交付申請受付期間

令和2年度の申請は7月31日(金)まで受け付けます。

※詳しくは市HPをご覧ください。直接問い合わせください。

子育て世代必見!!

母子家庭・父子家庭の人へ

ひとり親家庭等医療費助成の手続きを!

○ 継続申請

受給者には、5月末に更新手続きの案内を郵送します。申請書の提出がない場合、7月以降受給することができませんので、必ず提出してください。

申請方法/①郵送(案内に同封された返信用封筒に、申請書・必要書類を入れて返送・切手不要) ②大仁庁舎窓口で申請

○ 新規申請

今まで所得状況により受給できなかった人も、令和元年分の所得や家族状況に変更があった場合、7月から受給できることがあります。該当すると思われる人は申請してください。

持ち物/①印鑑 ②健康保険証の写し(家族全員分) ③申請者名義の通

◎ 保健福祉・子ども・子育て相談センター
☎ 0558(76)8008

※新型コロナウイルス感染症拡大防止のため、なるべく郵送での提出をお願いします。



児童手当現況届(更新手続き)の提出を!

6月は、児童手当の年度更新月。児童手当を6月以降も引き続き受給するには、「現況届」の提出が必要です。対象者には、6月上旬に「児童手当現況届」の案内を郵送します。提出がない場合、6月分以降の手当を受給することができませんので、必ず提出してください。

○ 現況届の提出方法

受付期間/6月4日(木)～30日(火)

(平日のみ) 8時30分～17時15分

提出方法/①郵送(案内に同封の返信用封筒で返送、切手不要)で提出

②マイナポータルからの電子申請(マイナンバーカード、カードリーダーが必要) ③保健福祉・子ども・子育て相談センター窓口を持参して提出(持ち物/現況届、印鑑、受給

者(保護者)の健康保険証)

▼受給者(保護者)や児童の状況などにより、必要書類が変わります。詳しくは、案内をご覧ください。

▼添付書類不足や記入漏れは受け付けできません。

▼出生や当市への転入により、5月に認定請求し、6月分からの支給として認定される人は、現況届の提出は不要です。

児童手当を支払います

6月15日(月)に、2月分から5月分までの児童手当を指定口座に振り込みます。16日(火)以降、口座をご確認ください。
子育て世帯臨時特別給付金は、7月上旬頃支給予定です。

はっぴいで伊豆 Happy de Izu

地域おこし協力隊員の活動を紹介しつつ、伊豆の国市の魅力を再発見できるような番組を目指す Happy de Izu。

6月以降の放送予定は以下の表のとおりです。

放送回	放送日	放送内容・ゲスト出演者
第4回	6月5日	ゲスト：東伊豆町協力隊 OB / 荒武優希さん
第5回	6月12日	ゲスト：沼津市協力隊 / 奥田薫樹さん
第6回	6月19日	ゲスト：沼津市協力隊 / 下重健児さん
第7回	7月3日	ゲスト：伊豆の国市協力隊 OG / 井上民子さん
第8回	7月10日	ゲスト：東伊豆町協力隊 / 高瀬真由さん
第9回	7月17日	ゲスト：沼津市協力隊 / 青山沙織さん又は石津太雅さん

※新型コロナウイルスの影響により内容が変更となる場合があります。

FM いずのくに (原則、第1金曜～第3金曜)

金曜17時～17時55分

STAYHOME 伊豆



小山隊員が発信しているテイクアウトができる店舗の情報をまとめたサイトです。ぜひご覧ください。

URL : <https://stayhome-izu.info/>

国際交流員がモンゴルを紹介!

ほのぼの日記

第27回
モンゴルの現状&選挙



皆さん、サエンバエノー。雨に濡れるアジサイが美しい季節になりましたが、皆様はいかがお過ごしですか。

長雨は、作物にとっては恵みの雨です。私はそう思って前向きに過ごしていますが、母国モンゴルではこの頃とても快適な季節が訪れるので恋しくも感じます。モンゴルの6月の平均最高気温は23度、最低気温は7度ぐらいで、湿気もなく過ごしやすい日々が続きます。

冬は寒く、屋外で育たない植物はたくさんありますが、最近アジサイを室内で育てる人が増えているようです。花びらが虎の耳に見えたので、しようか、モンゴル語ではБаpыH(バリン)чix(チヒ)「虎の耳」と言うそうです。今年は2月末から国境封鎖、国際線の停止、イベント

や集会禁止、休校など次々と対策を取ったことで市中感染者ゼロのモンゴルですが、これからは短い夏を楽しむためにテントを持って旅に出る人が増えるのではないのでしょうか。海外旅行はしばらくできないかもいれませんが、母国の良さを知らない機会でもあると思います。

今回は見えない敵と戦う中、モンゴル国家大会議員を選ぶ4年に1度の総選挙が行われます。選挙の話はあまり面白くないかもしれませんが、モンゴルならではの風景を少しでも感じていただければと思います。

モンゴルで6月24日に全国一斉に第8回総選挙が行われます。15政党、4連合から362人、無所属立候補者およそ200人(5月18日)が議席に立候補し、7月9日には結果が判明します。選挙権はモンゴル国に

在住する18歳以上のモンゴル国民に与えられ、被選挙権は25歳から認められます。人口約317万人のモンゴル国ですが、都市部に約6割が集中しています。首都ウランバートルには、約130万人が暮らしています。単純小選挙区制で29選挙区(首都ウランバートルは9区、アイマグは20区)に区分けされ、マークシートによる電子投票で実施されます。2012年の選挙には在外投票を実施しましたが、今年は実施不可能だそうです。投票所は学校や公民館などを利用しますが、地方では草原の真ん中に伝統的な移動式住居「ゲル」で作られているのもありまよ6月2日から選挙活動が開始され、投票日の前日まで市内各地及び



モンゴルの投票所

メディア・通信サイトで立候補者の写真や動画で埋め尽くされることでしょう。新型コロナウイルスによる感染を防ぐためには、大統領をはじめ国民から選挙を延期すべきとの声もありましたが、最終的に実施することになったそうです。私は今年は投票できませんが、若者には旅より先に積極的に参加してほしいと思います。

蒸し暑い日が続きますが、皆さんお体をご愛ください。バイタルタエ。

第6回 モンゴル語クイズ

下のモンゴル語の意味に当てはまる日本語を線で結んでください。答えは広報7月号でお知らせします。

- ウランバートル
- ヤルコイ
- ツァガンサル
- 花のオキナグサ
- 白い月
- 赤い英雄

伊豆の国市在宅医療・介護連携相談 窓口をご活用ください!

退院する時や、自宅での療養生活に不安な時など、安心して在宅医療が受けられるよう相談に応じます。医療と介護の橋渡し、あなたらしい生活を支援します。

こんな相談に応じます

- 退院して自宅で療養をしたい
- 家で介護ができるか不安
- ひとりで通院やリハビリができるか心配
- 訪問してくれるお医者さんや歯医者さんを紹介してほしい
- 食事やお薬のことで悩んでいる。訪問してくれる薬剤師さんがいますか?
- 新型コロナウイルス感染症への感染リスクを考えると受診しにくい、いつものように薬を処方してほしい。
- 体調が悪く通院できない場合どうしたらいい?
- 介護や福祉の制度、サービスなどを教えてほしい

相談窓口

伊豆保健医療センター内
☎ 0558(76)1133

相談窓口開設時間

月～金曜日9時～16時
(祝日・年末年始をのぞく)
※状況に応じ、その他の時間帯でも応じることが可能な場合がありますので、まずはご相談ください。



☎ 0558(76)8010
子育て相談センター

第7回

ごみの分け方・出し方

感染症対策としての ごみの捨て方

使用済みのマスクやティッシュなどのごみを捨てる際には、

- ①ごみに直接触れないようごみ袋をしっかりとしばって封をしましょう。
- (ごみ袋が満杯になる前に早めにしぼって封をすることで、ごみに触れにくく、より密閉することができます。)

②ごみを捨てた後は石鹸を使って流水でよく手を洗いましょう。

新型コロナウイルスに限らず、インフルエンザウイルスなど、ご家庭での感染拡大予防として、また、排出されたごみを扱う廃棄物処理業者等の方にとっても有効な対策となります。

廃棄物対策課

☎ 055(949)6805



図書館だより

開館時間（共通）9：00～17：30
 中央図書館 ☎ 0558-76-5566
 葦山図書館 ☎ 055-949-8605
 URL <http://www.izunokuni.library-town.com/>

ピックアップ

一般



女神のサラダ
 瀧羽麻子／著
 光文社

心身ともに限界を迎えた会社員の沙帆は、違う環境でやり直したいと群馬の農場に転職するが…。表題作ほか全国各地を舞台に、農業に関わる女性の想いと悩みを描いた全8短編。【中央】

一般



できない男
 額賀滯／著
 集英社

恋愛も仕事も冴えない地方在住デザイナー・荘介と有能な裕紀。田舎町の農業テーマパークのコンペで出会った水と油のようなアラサー「できない男」二人の成長物語。【葦山】

6月の図書館カレンダー

日	月	火	水	木	金	土
	①	2	3	4	5	6
7	⑧	9	⑩	11	12	13
14	⑮	16	⑰	18	19	20
21	⑳	23	24	25	㉔	27
28	㉑	30				

○中央休館日 □葦山休館日
 ◇両館休館日

6月のおはなし会は、中止します。

○毎年6月に実施している中央図書館の特別整理休館はありません。

新着本コーナーから

- | | |
|---------------|-------------|
| 一般 天稟 | 幸田真音／著【中央】 |
| 一般 暴虎の牙 | 柚月裕子／著【中央】 |
| 一般 誘拐屋のエチケット | 横関大／著【中央】 |
| 一般 公安狼 | 笹本稜平／著【葦山】 |
| 一般 ダーク・ブルー | 真保裕一／著【葦山】 |
| 一般 アガワ家の危ない食卓 | 阿川佐和子／著【葦山】 |
| 一般 老いてこそ生き甲斐 | 石原慎太郎／著【中央】 |
| 児童 カラスは飼えるか | 松原始／著【葦山】 |

お知らせ

利用について、ご協力をお願いします。

- 体調の悪い方は、入館をご遠慮ください。
 - 入館の際は必ずマスクを着用してください。
 - 館内への長時間の滞在はご遠慮ください。
 - 返却のみの場合は、カウンター付近に設置した返却ボックスに入れてください。
- ※返却された資料は、表面の消毒を行っています。

活用してください！ 鳥獣被害防止対策事業費補助金

鳥獣の被害から農作物を守るために電気柵、防獣フェンス・ネットなどを農地に設置するための補助金です。
対象／市内在住で10a(1反)以上の市内農地を耕作している農家
補助額／資材費の購入に要した費用の2分の1以内(上限額10万円(千円未満切捨て))
申請／資材購入前に要相談(購入後の申請は対象外です)
 ※市HPから補助の概要が確認できます。
 ☎ 農業商工課 ☎ 0558-76-8003



文化財通信

その180

伊豆の国モノ語り ～モノが語る伊豆のクニの歴史～(全7回)

第1回 仲道A遺跡出土の縄文土器

文化財課 ☎ 055-948-1428

私たちの住む伊豆の国市は、多くの歴史資源に溢れたまちです。弥生時代の水田遺跡である山木遺跡、鎌倉幕府の執権として栄華を築いた北条氏の居館である北条氏邸跡(円成寺跡)、幕末期に異国の技術を基に鉄製大砲の製造を試みた葦山反射炉など、時代を超えて多くの歴史資源が存在しています。

今回は、そんな歴史資源の中から、伊豆の国市に人が定住するようになったことを示す資料である仲道A遺跡出土の縄文土器を紹介します。

仲道A遺跡は、三福公民館の位置する段丘上(標高30m)に築かれています。市内の東部の段丘上は、周辺に狩野川や深沢川などの豊富な水源が広がり、山が近く狩猟採集も容易なことから、縄文時代の集落遺跡が多く見つかっています。

遺跡からは、さまざまな土器



仲道A遺跡出土の縄文土器

が見つかっており、そのうち二点の土器が復元されています。この土器は側面に三本の縄の模様が施されており、地味に見えますが、実は縄文時代の草創期(約一万三千年前ごろ)に作られたものなのです。

一般的に我々のイメージする立体的な模様を持つ縄文土器である「火焔型土器」は縄文時代中期(約五千年前ごろ)に作られたものであり、仲道A遺跡の土器はそれよりも八千年も前に作られたものなのです。

この時期の土器は、日本列島で土器作りが始まった初期のものなので、国内でも鹿児島や静岡などの限られた地域でしか出土しない貴重なものです。これこそ、現在まで作られるやきもののはじまりを伝えるものと言えるでしょう。

この土器の発見によって、少なくとも一万三千年前に人々が伊豆の国に住み始めたことがわかりました。発見された当時、「県内最古の土器」として注目を浴び、専門家が



郷土資料館にて展示している大仁地区の縄文土器

だけでなく、多くの人々が注目しました。その興奮の状況は、昭和58年(1983)の新聞記事や、後の昭和61年(1986)に刊行された報告書から伺うことができます。

これらの復元土器2点を含む773点の土器は、その価値が認められて県の有形文化財(考古資料)に指定されています。現在は、伊豆の国市郷土資料館の入口に展示されており、県内最古級の土器として、訪れる人々の注目を集めています。

楽しく学校生活を送るあいちゃん

3月31日 絵本『あいちゃんのひみつ』出版を報告

ダウン症の女兒をモデルにした絵本『あいちゃんのひみつ』(岩崎書店)の出版に際し、モデルとなった小嶋愛さん(菰山南小5年(当時))が、市長を訪問しました。母親の友子さんは、ダウン症について子どもたちの理解が深まり、愛さんが通常学級の友達と仲良く遊び、よい環境で過ごしていることを市長に報告。小野市長は、愛さんに「すばらしい絵本に出会えました。いろいろなことに頑張ってください」と話していました。



小嶋愛さん(中央)とお母さん(右)

今年度も5歳児を対象に寄贈

4月1日 長岡・大仁地区の園児に歯ブラシを寄贈

「伊豆長岡ライオンズクラブ」「大仁ライオンズクラブ」が、歯ブラシを寄贈するために、あやめ会館を訪れました。歯ブラシの寄贈は、地域に根ざした活動の一環として毎年行われており、今年度は各地区の幼稚園・保育園・認定こども園に通う5歳児を対象に歯ブラシが寄贈されました。佐藤教育部長は、「毎年ありがとうございます」と感謝の言葉を述べました。



各ライオンズクラブ代表者の皆さん

ハンドスタンプアートで支援

4月2日 プロジェクトチームが成果を報告

伊豆の国市・伊豆市ハンドスタンプアートプロジェクトチームが活動の成果を小野市長へ報告しました。ハンドスタンプアートは、障がいのある児童に対する支援の一環として全国各地で実施されています。この作品は、赤ちゃんからお年寄りまで幅広い世代の協力により、約5850人の手形を並べて作成されたもので、4月4日から修善寺駅で約1カ月間公開されました。



ハンドスタンプアート(一部)

歯みがきで健康な毎日を

4月24日 菰山地区の園児に歯ブラシを寄贈

「菰山ライオンズクラブ」が歯ブラシを寄贈するために、あやめ会館の教育長の元を訪れました。歯ブラシの寄贈は毎年行われており、今年度は菰山地区の幼稚園・保育園に通う園児を対象に歯ブラシが寄贈されました。歯ブラシを受け取った内山教育長は、「毎年子どもたちのために、ありがとうございます」と感謝の言葉を述べました。



菰山ライオンズクラブ代表の皆さん

市政と市民をつなぐ

令和2年度 区長紹介

(敬称略)

☎ 地域づくり推進課
☎ 055-948-1412



伊豆長岡地区

- | | | | | |
|--------------|--------------|-------------|-------------|--------------|
| 長塚区
萩原秀昭 | 大北区
大浦泰磨 | 町屋区
重田 努 | 花坂区
関野 悟 | 千代田区
立石和達 |
| 鳥打区
小田原進 | 仲之台区
勝俣秀彦 | 谷戸区
北條省吾 | 珍野区
渡辺富夫 | 長瀬区
伊奈 始 |
| 富士見区
丹澤昇二 | 小坂区
水口 薫 | 長岡区
牧野裕司 | 天野区
加藤武美 | 古奈区
近藤辰哉 |
| | | | | 堀之上区
鈴木辰美 |

菰山地区



- | | | | | | |
|--------------|---------------|--------------|--------------|-------------|--------------|
| みどり区
谷田幹夫 | 土手和田区
久保弘明 | 内中区
梅原孝信 | 高原区
勝間田桂一 | 中区
鈴木信宏 | 立花台区
矢野博文 |
| 南條区
林 光珠 | 中條区
鴻野賢次 | 寺家区
織田義彦 | 四日町区
野田吉行 | 原木区
後藤謙二 | |
| 長崎区
金子 誠 | 大仙区
光石直人 | 奈古谷区
村崎 弘 | 多田区
松島咲也 | 山木区
日吉正行 | 金谷区
渡辺英昭 |

大仁地区



- | | | | | | |
|--------------|---------------|-------------|--------------|--------------|-------------|
| 長者原区
森野 清 | 田原野区
西島弘一郎 | 浮橋区
川口昭一 | 下畑区
内山 繁 | 田中山区
堀井吉夫 | 星和区
斉藤雅久 |
| 立花区
平田秀人 | 宗光寺区
堀江正紀 | 守木区
杉原健治 | 白山堂区
中島伸一 | 御門区
志賀政和 | |
| 田京区
西尾 清 | 三福区
菊地雅秋 | 神島区
菊池辰吉 | 中島区
鷺野賢司 | 吉田区
増井明弘 | 大仁区
神戸正道 |

情報BOX

各行事は、新型コロナウイルスの影響で中止となる場合があります。

催し ばかりの定期検定

2年に一度、県の実施する定期検査を受けましょう。
対象
 ① 商店や工場等で取引に使うばかり
 ② 薬局等で薬剤調合用に使うばかり
 ③ 荷物運送業等で荷物の料金を決めるために使うばかり
 ④ 茶、乾し椎茸などを販売するために使うばかり
 ⑤ 学校・病院等で健康診断書の作成のために使うばかり
 ※対象者には、検査日の約1週間前に(一社)静岡県計量協会から「計量器定期検査通知書(はがき)」が送付されます。
 とき・ところ／下表のとおり

検査日	時間	場所
6月29日(月)	13:00～16:00	旧葦山庁舎駐車場
6月30日(火)	9:30～16:00	中央図書館駐車場
7月1日(水)	9:30～16:00	伊豆長岡庁舎駐車場
7月2日(木)	9:30～12:00	伊豆長岡庁舎駐車場
7月6日(月)	13:00～16:00	旧葦山庁舎駐車場

● 農業商工課
 ☎ 0558(76)8003
 【検査の内容・詳細について】
 ● 計量協会事務局
 ☎ 054(278)8303

募 福祉サービスマン 第三者 評価調査者養成研修

とき／8月18日(火)～9月30日(水)のうち6日間
 ところ／静岡県総合社会福祉会館シズウェル
対象 ①組織運営管理業務3年以上の経験者またはこれと同等の能力を有していると認められる者 ②福祉、医療、保健分野の有資格者もしくは学識経験者(当該業務3年以上の経験者)30人(先着順)
 受講費／3万円
申込期限 6月30日(火)まで
 ● 静岡県福祉長寿局福祉指導課
 ☎ 054(221)2325
 FAX 054(221)2142
 Eメール houjin-shidou@pref.shizuoka.lg.jp

募 国家公務員採用試験

区分／一般職(高卒者・社会人(係員級)、税務職員)
受付期間 6月22日(月)～7月1日(水)
一次試験 9月6日(日)
 ● 人事院中部事務局
 ☎ 052(961)6838

募 浜松職業能力開発 短期大学校秋期入学生

対象 電気関係に就職を考えている人
募集科 電気技術科(日本版デュアルシステム)
訓練期間 令和2年10月から2年間
資格 概ね55歳以下で、高等学校卒業している人(令和2年9月卒業見込み者含む)または高等学校卒業と同等の学力を有する人12人
 ※募集期間・試験日など詳しくは問い合わせください。
 ● 浜松職業能力開発短期大学校
 ☎ 053(441)4444
 URL <http://www3.jeed.or.jp/shizuoka/college>

ほ 特別弔慰金は 郵送でも請求できます

4月1日から第11回特別弔慰金の受付が始まりました。新型コロナウイルス感染症拡大防止のため、郵送による請求も受け付けます。郵送請求を希望する人は、請求書を送りますので、ご連絡ください。
 ● 社会福祉課
 ☎ 0558(76)8036

ほ 証明書コンビニ交付 サービス停止します

6月10日(水)はシステムメンテナンスのため、終日利用停止します。
 ● 市民課
 ☎ 055(948)2901

6月23日～29日は「男女共同参画週間」です
 「2020男女共同参画おすすめBOOK」を展示します。
 とき／6月2日(火)～30日(火)
 ところ／中央図書館
 私たちのまわりの男女のパートナーシップについて、この機会に考えてみませんか?
 ● 地域づくり推進課 ☎ 055-948-1412

キャッチフレーズは『そっか。いい人生は、いい時間の使い方なんだ。』『ワクワク・ライフ・バランス』

6月 保健事業

● 健康づくり課
 ☎ 055(949)6820

市が行う保健事業をご案内します。

※今月の保険事業は、新型コロナウイルスの影響により、次のとおりになりました。



9日(火) ● 3歳児健診(葦山福祉・保健センター)
 16日(火) ● 1歳6カ月児健診(葦山福祉・保健センター)

子育て 支援センター情報

6月
 ● 開館時間 9時～11時30分、13時～16時
 ● すみれひろば ☎ 055(949)0823
 ● たんぽぽひろば ☎ 0558(76)6006
 ※各行事は、新型コロナウイルスの影響により、中止となる場合があります。

日	時間	内容
9日(火)	10時30分～10時45分	おはなし会
12日(金)	10時30分～11時	リズムあそび
18日(木)	10時～11時15分	制作(ペンダント作り)
18日(木)	10時～11時30分	発達相談
19日(金)	10時～11時15分	制作(ペンダント作り)
23日(火)	10時30分～10時50分	誕生日会
23日(火)	11時～11時20分	おはなし会
24日(水)	10時～11時15分	制作(七夕)
25日(木)	10時30分～11時	誕生日会
25日(木)	10時～11時15分	制作(七夕)
29日(月)	10時～11時15分	身体測定

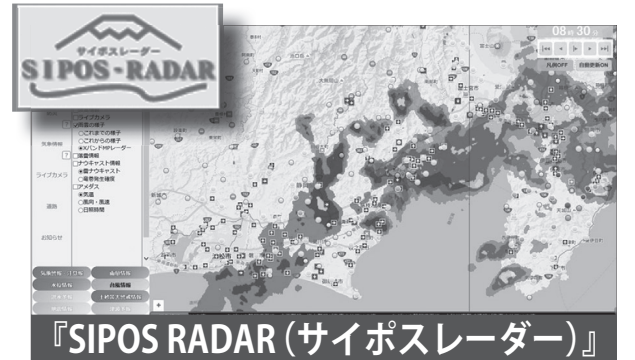
◆ 誕生日会 2日前までに各支援センターに申し込み。

土曜開館日
 ● 6日(土)・20日(土)
 ● 13日(土)・27日(土)
 振替休館日
 ● 8日(月)・22日(月)
 ● 15日(月)・29日(月)

2020年 令和2年 -6月-
休日の診療医
 9:00～17:00

事前に病院・田方中消防署へ電話、または田方医師会HPでご確認ください。診療医が変わる場合があります。
 ● 田方中消防署 ☎ 0558-76-0119
 ● 田方医師会HP <http://www.tagata-ishikai.jp/>

7日(日)	岸クリニック(四日町/内・リハ) ☎ 055-949-7770 矢田レディースクリニック(宗光寺/婦人) ☎ 0558-76-4550
14日(日)	くきの皮膚科(四日町/皮膚) ☎ 055-949-2000 修善寺クリニック(伊豆市/内・皮膚) ☎ 0558-72-7272
21日(日)	NTT東日本伊豆病院(函南町/内) ☎ 055-978-2320 つちやクリニック(田京/内・消化器・循環器) ☎ 0558-77-1511
28日(日)	河野内科医院(南條/内・循環器) ☎ 055-940-2355 青山内科クリニック(伊豆市/内) ☎ 0558-74-2111



『SIPOS RADAR (サイポスレーダー)』

県内の防災情報を届けます

県内の防災情報は、パソコンやスマートフォンから県の『サイポスレーダー』で知ることができます。雨量・水位情報のほか、市町別・時間ごとの天気予報、気象レーダーや台風・地震情報、河川監視カメラの映像なども見ることができます。

市町のハザードマップによる地域の情報と、水位・雨量・気象予報等の防災情報を確認し、大雨に対し早めに対応しましょう。

☎ 危機管理課
055-948-1482



サイポスレーダー
QRコード

● PC・スマホ <http://sipos.pref.shizuoka.jp/>
● 携帯電話 <http://sipos.shizuoka2.jp/m/>

新斎場の愛称募集中!



市では、新斎場(火葬場)を現在整備中です。皆さんになじみやすい施設となるよう、愛称を募集しています。

募集期間 / 令和2年6月30日(火)まで(郵送の場合当日消印有効)

応募条件 / 伊豆の国市に居住または通勤・通学している人

応募方法 / 氏名(ふりがな)、年齢、性別、電話番号、職業、住所、新斎場の愛称(ふりがな)および愛称の説明(理由、由来など)を任意の用紙またはハガキなどに記載のうえ郵送、FAX、持参またはEメールで応募してください。

※詳しくは市HP「新斎場の愛称を募集します」をご確認ください。

応募・問い合わせ / 公共施設整備推進課
〒410-2292 伊豆の国市長岡340-1
☎ 055-948-1451 FAX055-948-2915
Eメール / koukyo@city.izunokuni.shizuoka.jp



QRコード

おたより

広報紙への感想や身近な話題などをお寄せいただきましたので紹介します。

▼新型コロナウイルスについて

- 大変なときですが、皆で頑張りましょう。
- 休校中でのんびり過ごしています。早くいつもの生活にもどりたいな。

(奈古谷・51歳・男性)
● 大学生になったはずですが入学式もなく、オンライン授業でいまだ実家暮らしです。

(南江間・11歳・男性)
● 手づくりマスクに挑戦しました。

(奈古谷・18歳・女性)
● 保育園児を預かってもらえ、安心して仕事に出ることができました。

(原木・69歳・女性)
▼「文化財通信」を読みました。

(富士見・28歳・男性)
● 天然痘の種痘のことは知りませんでした。

(田京・85歳・女性)

たくさんのお便り、ありがとうございました。引き続き、皆さんからのお便りお待ちしております。

ヒントは広報紙の中に。全部読めばわかるかも。

お題：アナグラム
脳の活性化 ★★★

アナグラムは、ある言葉の文字の順番を入れかえて、別の言葉にしてあるクイズです。例えば「おれ、何歩?」という問題のもと言葉は「ナポレオン」という感じです。では、次の問題のもと言葉は、いったい何でしょう。



答え ○○○○○○

毎月、正解者の中から抽選で5人に図書カードをプレゼント!
応募方法 / ①クイズの答えと住所、氏名(ふりがな)、年齢、②広報紙へのご意見・ご感想や身近な話題などを書き添え、6月11日(木)までに郵送(必着)またはメールでご応募ください。ご意見などは、広報などで紹介する場合があります。

申込先 / 市長公室(〒410-2292 長岡340-1)
info@city.izunokuni.shizuoka.jp

先月の答え / 後期高齢者健診
正解者は50 / 50人



図書カード当選者：順不同・敬称略 /
宮川祐之、長谷部京子、石川美好、杉山道子、金井真一
*当選者へのプレゼントは、6月末ごろ発送予定です。

市の人口(5月1日現在)

※()内は先月比 単位:人

住民登録人口	48,276	(-3)
世帯	21,313	(+52)
男:23,341	(-5)	女:24,935 (+2)

市内交通事故発生状況(4月)

※()内は昨年比 単位:件・人

	件数	死者	負傷者
人身事故	15 (-7)	0 (0)	16 (-10)
うち高齢者	9 (0)	0 (0)	

大仁警察署調べ

市内ごみの排出量(4月)

※()内は昨年比 単位:t

燃やせるごみ	993	(-103)
資源ごみ	358	(+45)
埋め立てごみ	23	(+5)
合計	1,374	(-53)

市民1人あたり 948.7 g

表紙より

新型コロナウイルス感染症拡大防止のため、長岡北小学校では、児童を地区ごとに4つのグループに分け、時間差を設けて登校をしました。

児童は友達と会えない辛い状況の中でも元気に登校しており、不安な気持ちの中でも子供たちの笑顔を見ると、こちらも元気づけられました。

新型コロナウイルス感染症を収束させ、今までの日常を取り戻すため、改めて、一人一人が自分の行動を考えなければならぬと感じました。

編集後記

▼本州でもそろそろ梅雨入りの時期。マスク着用で暑く息苦しい毎日。一日も早く新型コロナウイルス感染症の不安から解放される、明るいニュースを期待しています。藤

▼最近体重が増えてきたので、運動不足解消とダイエットをするためにクロスバイクを買いました。早くコロナウイルスが収束し、サイクリングに行きたいです。

不用品活用バンク

☎ 環境政策課
0558(76)8002

不用品活用バンクに登録すれば、「ゆずってほしい」「ゆずりたい」人を探します。

↑ ゆずります ↓

↓ ゆずってください ↑

- プリンター ○折り畳みベッド
 - 碁盤
 - フレールバストーンの鍋
 - ローラーズスケート用具一式 ○大がま(鉄製)
 - ロックギター受講案内本・カセット
 - 女の子用自転車(14インチ)
 - 犬、猫用バリカン ○掘りごたつ
 - 高さ調節のできるゆりかご ○三輪車
 - 対面式ベビーカー ○なた
 - のぞみ幼稚園体操着(120~130cm)
 - 電気(電池)ランタン ○ホットサンドメーカー
 - イルミネーション用電灯 ○電子ピアノ
 - 彫刻のセット(彫刻刀類) ○大人用ロードバイク
 - 子ども用自転車(20~22インチ)
 - オートバイ関係のDVD・ビデオテープ
 - 車中泊用のポータブル電源
- ※すべて無償での譲渡になります。