

安全・安心・健康のまちづくり推進会議
試験栽培の中国野菜を料理



六月から市が試験的に栽培していた中国野菜の秋野菜が初収穫を迎えました。これをを使い、十一月二日、アクシスかつらぎで、中国野菜料理試作試食会を開きました。伊豆長岡調理師会メンバーによる和風・中華風の趣向を凝らした創作料理は、試食した委員らにも「おいしい」と好評でした。

(表紙の料理名の答え)

- 一 .パクチョイの鮭入りクリームソース煮、二 .紅芯大根の春巻、三 .タアサイと海老のブラックペッパー炒め、四 .青長大根と紅芯大根のカルパッチョ風サラダ、五 .たけのこ白菜とズガニの煮込み、六 .青長大根と紅芯大根の柚香なま酢、七 .風呂吹きエベレスト大根、八 .たけのこ白菜を使った棒寿司

紅の江川邸内庭

重要文化財江川邸で、敷地内のもみじが紅く色づきはじめました。

通常は非公開の内庭の、池を囲むもみじ、水面に映る紅葉をお楽しみください。



入場料 一般 300 円 (市民 150 円)
小中学生 150 円 (市民 80 円)

問合せ 財団法人江川文庫
電話 055 940 2200

12月10日(日)まで
水曜除く 9:30 ~ 15:00
(江川邸の開館時間は 9:00 ~ 16:00)

期間限定公開

対象者 配偶者のない女性で、児童を扶養している人、または両親のない児童

資金の種類 修学資金...高等学校以上に通学するために必要な授業料、教材費、交通費などの費用として、年4回に分けて断続的に貸付
就学支度資金...学校の入学時に必要とする被服などの購入費用として入学時1回に限り貸付

貸付限度額 修学資金 18,000円 ~ 64,000円 (月額)
就学支度資金 39,500円 ~ 590,000円
学校の種別や自宅・自宅外通学の別により異なります。

返済 学校を卒業した6カ月後から返済開始
返済期間は貸付額により5年 ~ 10年

保証人 連帯保証人が1人必要です。

申込締切 平成19年1月19日(金)
平成19年4月から利用希望の人の締切です。

問合せ 福祉課 電話 0558 76 8008

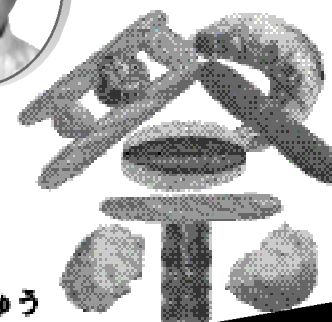
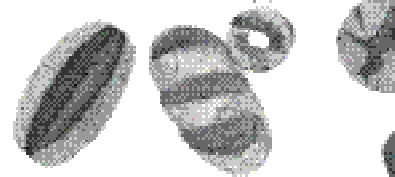
静岡県では、母子家庭などでお子さんの進学資金について悩んでいる母親のために、母子寡婦福祉資金の貸し付けを行っています。

朗報! 子どももの進学資金を 何とかしたい人へ

女優・藤田弓子さんプロデュース



パン祖の



パン祖
江川坦庵公

ばんそのばんまつり・しんさいんぼしゅう

審査員募集!

平成19年1月20日(土)、21日(日)にアクシスかつらぎで、『パン祖のパン祭』を開催します。

これは、伊豆の国市ゆかりの江川坦庵公が、日本におけるパンの生みの親(=パン祖)とされていることにちなみ、今年初めて開催する、パンの博覧会的なイベントです。

コンテスト 平成19年1月21日(日)10:00 ~、アクシスかつらぎにて開催

審査員の資格 市内在住で、イチゴの好きな人、イチゴの生産に関わっている人、創作パンに興味がある人など

申込み方法 はがきに『住所、氏名、連絡先電話番号』を記入し、お申し込みください。応募多数の場合は抽選となります。

申込み締切 12月21日(木)(当日消印有効)

発表 12月29日(金)までにご連絡します。

申込み・問合せ 〒410 2201 古奈 255
伊豆の国観光協会
電話 055 948 0304

そして、このイベントで行われる、全国の高校生による紅ほっぺ(イチゴ)をテーマとしたパンづくりコンテストの審査員を市民から広く募集することになりました。皆さんも、高校生の手作りパンを試食してみませんか?

坦庵公はなぜ『パン祖』?...幕末、戦時の携帯食として西洋の兵糧パンを採用しようとした坦庵公は、1842年4月12日、第1回の兵糧パンの試験焼きを行いました。この日が、日本のパン発祥の日であり、坦庵公が『パン祖』と呼ばれる理由なのです。

問合せ 浮橋そばの里まつり実行委員会(川口)
電話 0558(79)0916
農業振興課 電話 055(948)1481



とき 12月10日(日)
10:00 ~ 14:00
(売切れ次第終了、荒天の場合は中止)

ところ 浮橋公民館付近

内容 手打ちそばの販売、地場産農産物の販売、地場産もち米を使用した餅の販売、花木販売や焼き芋などの各種模擬店の出店

第12回浮橋そばの里まつりを行います。
地場産そば粉と小麦粉を使ったおいしい手打ちそばを食べに来てください。



浮橋そばの里まつり