

広報

Public Relations

# いずのくに 3

<http://www.city.izunokuni.shizuoka.jp>

2021  
令和3年

No.230



広報いずのくに 令和3年3月号 (No.230)

発行 伊豆の国市  
〒410-2292 静岡県伊豆の国市長岡 340-1  
編集 市長総務部市長公室 ☎055-948-1431

HP (URL) <http://www.city.izunokuni.shizuoka.jp/>  
メール [info@city.izunokuni.shizuoka.jp](mailto:info@city.izunokuni.shizuoka.jp)  
印刷 フタバ印刷株式会社

春よ、来い!!

P.2-3 ■ 伊豆の国市ベンチプロジェクト  
P.4-5 ■ 4月1日榎の杜使用開始  
P.6-7 ■ 健康づくり課からのお知らせ

P.8 ■ 狂犬病予防集合注射  
P.9 ■ タクシー初乗り券・バス、鉄道  
利用券を配布します



市公式 LINE



市公式 Facebook



わたるへ 渡邊 岳くん (御門)  
(平成 29年3月3日生)

4歳おめでとう！自転車に乗れるように練習がんばろうね、スイスイ走れたらきっと楽しいよ！



すずき 鈴木 さくらちゃん (土手和田)  
(平成 29年3月23日生)

桜開花と共に誕生してくれたね。桜の花のように人に笑顔と癒しを届けられる女の子になってね。



うえまつ 植松 凌くん (多田)  
(平成 29年3月13日生)

いくらと苺が大好き！ラジコンと自転車が大好き！最近パウ・パトロールにハマってます。



すずき 鈴木 ななちゃん (南條)  
(平成 29年3月7日生)

お姉ちゃんとお兄ちゃんと一緒に遊ぶのが大好きな、ななちゃん。元気に大きくなってね。



たわら 田原 あつしくん (土手和田)  
(平成 29年3月2日生)

お友達と遊ぶのが大好きな篤志くん！いっぱい遊んで健康で元気に大きくなってね！



たかい 高井 葵くん (田京)  
(平成 29年3月31日生)

食べることが大好きで「お腹空いた」が口癖だね。食べ過ぎたらパパと鍛えて元気に過ごそうね。



いごう 伊郷 太悠くん (三福)  
(平成 29年3月23日生)

4歳おめでとう。いつもみんなを笑顔にしてくれてありがとう！元気にたくましく大きくなあれ！



にしお 西尾 颯真くん (三福)  
(平成 29年3月2日生)

4歳おめでとう。お絵描きがとっても上手なそうちゃん。いつまでも元気一杯で大きくなってね。



いしかわ 石川 千紘ちゃん (吉田)  
(平成 29年3月8日生)

泣き虫で頑張り屋のちいが大好き。優しく強い女の子になってね。これからも一に仲良くな。



たかぎ 高木 楓仁くん (田京)  
(平成 29年3月20日生)

4歳おめでとう。これからも元気いっぱい、みんなを笑顔にしてくれる、楓ちゃんいてね。

## 4月号出場者募集

平成29年～31年の各4月生まれ(2～4歳まで)のお子さんを募集します。電話またはメールで3月8日(月)までに申し込みください。詳しくは市HPをご覧ください。

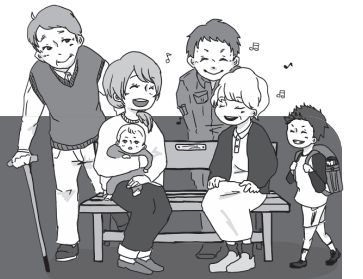


市長公室  
☎055-948-1431

市HP(携帯版) QRコード

## お誕生日おめでとう

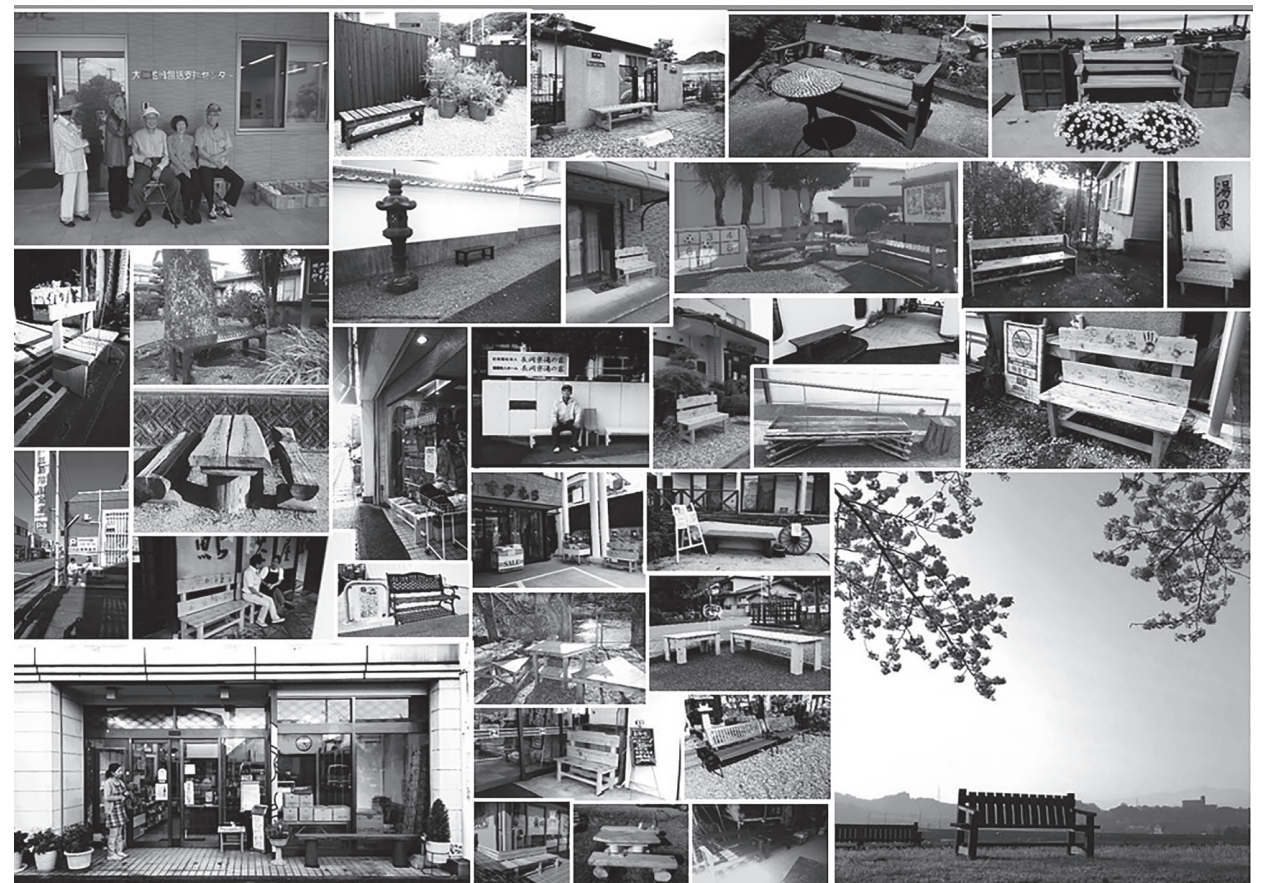




# 『笑顔の花を咲かせよう！』 ベンチでつながる地域づくり ～伊豆の国市ベンチプロジェクト～

保健福祉・こども・子育て相談センター  
☎ 0558-76-8010

平成28年(2016年)6月から始まった伊豆の国市ベンチプロジェクト。このプロジェクトは、ベンチを通して地域コミュニティを再生しようと取り組みが始まりました。  
ベンチは「誰が行っても、いい。」「いつ行っても、いい。」「そこで何を話しても、いい。」「自由なふれあいの「空間」です。人や地域とつながるツールです。  
この1年、人との交流が途絶え、外出の機会を失い、皆さんの生活は一変しました。それでも、この「ベンチ」はいつも、同じ場所にあります。  
これから少しずつ暖かくなる季節です。外の空気を吸いに、人や社会とつながるきっかけを持つ身近なベンチまで、歩いてみませんか？  
きっと、普段の見慣れた景色がほんの少しだけ違って見えてくるはずです。



▲市内に設置されているベンチ

## 「ベンチプロジェクトに寄せて」

### ●伊豆の国市建設業協会 会長 土屋龍太郎さん



伊豆の国市建設業協会は「安心・安全で明るく活力あるまちづくり」に貢献を

目標に掲げ、本業としての取組(災害対策・対応も含め)はもちろん、地域の元気を守るという事にも積極的に取り組んでいます。そのひとつが福建協働、このベンチプロジェクトです。

高齢者だけでなく多世代の地域住民が通える場づくりとして、色や形、使い方も自由自在である手作りベンチが、地域の見守りの目や安心感を根付かせることに寄与すると考えます。それ以外にも、ベンチを作る過程で建設業者と住民との交流が生まれるこの取り組みは「ありがたい」というホッコリとした繋がりを作ってくれています。

また、高校生や他団体との連動もできています。

住民の暮らしに密着した活動を展開する「福祉」と地域密着型産業を掲げる「建設業」は決して遠い存在ではないと感じます。暮らしやすい地域づくりを推進し、地域力の向上、住民や

事業者にとって魅力ある温かい町であるように今後もご協力お願いします。

### ●田京区長 西尾清さん



田京区がベンチプロジェクトへ参加した動機は？

地域や個人が有事の際に「相互扶助ができる地域」になりたいという想いで、平時からの「関係づくり」が大切と考え、区の活動を知っていた「見える化情報発信」と世代を超えたコミュニケーションの醸成をめざし「交流の場づくり」にベンチプロジェクトの力をお借りしました。

ベンチ設置後、どのように活用していますか？地域にどんな変化がうまれましたか？

光沢ある飴色のベンチ2台を設置し、区民の方が散歩の途中で腰かけたり若者がちよつと休憩したり、ベンチ横に設置したサッカー、ゴルフのオートラクションで下校時の児童が楽しそうな声を発しながら遊び、ベンチを机にして宿題をしたりし、交流が広がりはじめます。(※田京区では、Twitterを活用して区情報発信しています。その中に『ベンチの風景』も掲載しています。ぜひ検索してみてください！)

今後、ベンチプロジェクトを通して地域のつながりづくりをどのように展開していきたいと、夢を描いていますか？

交流の場を広げるためにベンチの設置箇所を増やしたいと考えています。まずは現状公民館前の2台の反対側にもう2台対称にベンチを配置し、テールや日よけなども設置し、公民館と公民館前を区民の皆さんの憩いの場とするべく模索しています。

### ●そこに座ると誰かが声をかけてくれる… 「コミュニティ」が生まれる

市では、「ベンチ」から広がる地域コミュニティづくりを推進しています。「自分の足で、自分のチカラで、あのベンチまで…」歩を進めることで、高齢者は生きがいを持ち、子どもたちの会話が増え、大人たちの「気にかける」視点がうまれます。街には、にぎわいの時が流れます。

今はまだ、大きな声は出せないけれど、ベンチに腰を掛けて少し距離があってもにっこり笑い合う。そこに

は笑顔の花が咲きます。笑顔の花を、あなたのそばで咲かせてみませんか？  
皆さんのお近くにある作り手の温かい気持ちやぬくもりを感じに、ぜひベンチまで歩を進めてみてください。  
市内に設置されているベンチは、HPに写真を掲載していますので、ぜひご覧ください。



▲ベンチマップQRコード



▲市内のベンチ分布マップ

### ●ベンチメイト募集中

ベンチ製作や設置場所の提供、見守りなどで地域のコミュニティづくりへ協力いただいているベンチメイトも増えています。「地域のコミュニティづくり」に「役を担いたい」など興味がありましたら相談センターにお声かけください。

# 4月1日から なぎ もり 椰の杜(新斎場)使用開始

環境政策課  
☎0558-76-8002

椰の杜から見える風景

このたび、新火葬場の整備が完了し令和3年4月1日から、利用していただけの運びとなりました。  
なお、長岡斎場の利用は、3月31日(水)が友引のため、30日までとなりますのでご注意ください。

## ●新斎場の概要

名称/伊豆の国市斎場(愛称:椰の杜)  
所在地/伊豆の国市葦山多田979番地1

電話番号/055(944)0979

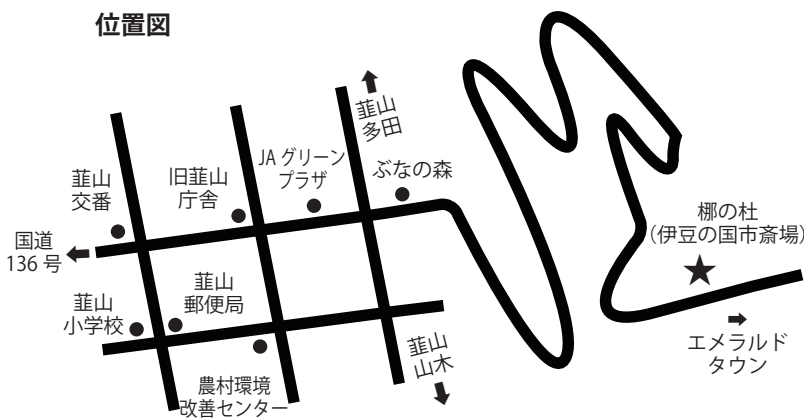
休日/友引の日、1月1日、2日、3日  
火葬設備/火葬炉3炉、ペット火葬炉1炉

その他施設/炉前ホール2室、霊安室1室、待合室3室(各室50人収容)、多目的室1室(50人収容)、ペットお別れ室1室、キッズルーム1室、授乳室1室、控室(更衣室など)2室、駐車場(普通車70台、障がい者用2台、中型バス2台)

## ●火葬について

火葬日時予約は、環境政策課(☎0558(76)8002)へ連絡してください。(土曜日・日曜日・祝日は大仁庁舎警備員が対応します。)  
火葬時間は、次の時間から予約を

行ってください。(火葬開始時間/1回目:9時、2回目:9時30分、3回目:11時、4回目:12時、5回目:13時、6回目:15時、7回目:15時30分)火葬可能な棺の大きさは、幅65cm、高さ50cm、長さ210cmです。  
斎場使用申請は、市民課(長岡庁舎)で手続きを行ってください。同時に使用料をお支払いください。(土曜日・日曜日・祝日は長岡庁舎日直が対応いたします。)



## ●霊安室の使用

使用日時の予約は、環境政策課(☎0558(76)8002)へ連絡してください。(土曜日・日曜日・祝日は大仁庁舎警備員が対応いたします。)  
ご遺体の受け入れは、8時30分から17時15分までとなります。  
霊安室使用申請は、斎場使用申請とあわせて市民課(長岡庁舎)で手続きを行ってください。同時に使用料をお支払いください。

## ●多目的室の使用

会葬者が多数の場合は追加の待合室として、また、極小規模の葬儀に使用できます。

環境政策課(☎0558(76)8002)へ連絡し、火葬の予約とあわせて使用日時の予約を行ってください。  
待合室として多目的室を使用される場合は、9時30分・12時火葬にあわせての使用となります。  
極小規模の葬儀に使用する場合は、15時火葬の前後各1時間の使用となります。  
多目的室のテーブル・椅子の移動、祭壇などの準備は使用者が行ってください。(炉前ホールの祭壇を使用することは可能です。)  
多目的室使用申請は、斎場使用申請とあわせて市民課(長岡庁舎)で手続きを行ってください。同時に使用料をお支払いください。

## ●ペット火葬受付

環境政策課(☎0558(76)8002)へ連絡し、ペット火葬受付日時の予約を行ってください。(土曜日・日曜日及び祝日の場合は大仁庁舎警備員が対応いたします。)  
ペット火葬受付時間は、次の時間から予約を行ってください。(1回目:8時30分、2回目:8時45分、3回目:14時、4回目:14時15分、5回目:

14時30分、6回目:14時45分)  
ペット火葬は、合同火葬となりますので火葬の立会い、お骨の返却はできません。  
ペット火葬は、市内在住者のみ利用できます。  
ペット火葬可能な大きさは、幅65cm、高さ50cm、長さ210cmです。(段ボールまたは、布で包んでお持ちください。)  
ペット火葬申請は、斎場で手続きを行ってください。手続き時には申請者(飼養者)が市内在住者であるか確認させていただきますので、身分証明書(運転免許書など)、印鑑をお持ちください。使用料は、納付書により市役所会計窓口、指定金融機関でお支払いください。

## ●4月1日から斎場の 連絡先が変わります

令和3年度市民カレンダーには、長岡斎場の連絡先が記載されていますが、4月1日からは、新斎場(椰の杜)をご使用いただくこととなりますので、問い合わせなどにつきましては、新斎場(☎055(944)0979)をお願いいたします。

## 使用料

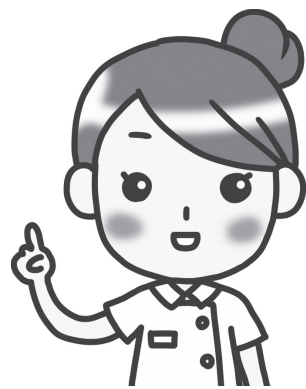
区分	単位	使用料(円)	
		市内	市外
大人(12歳以上)	1体	5,000	50,000
小人(12歳未満)	1体	3,000	30,000
胎児	1胎	2,000	20,000
身体の一部	1体分	2,000	20,000
人体の臓器、胞衣等	20キログラム	2,000	20,000
霊安室	1体24時間	2,000	4,000
多目的室	1時間	2,000	3,000
ペット火葬	1体	3,000	-

# 健康づくり課 からのお知らせ

## ●新型コロナウイルス ワクチン接種のお知らせ

新型コロナウイルスワクチン接種は、医療従事者を対象に接種を開始した後、65歳以上の人、基礎疾患を有する人、その他の国民を対象に順次接種が実施されます。このワクチン接種は、希望者に無料で実施されます。

伊豆の国市では、国の示している優先順位やスケジュールに基づき、65歳以上(令和4年3月31日時点での満年齢に基づく)の人から接種券および



び予約票などを順次発送します。最新の情報は、市HPなどを随時更新し、お知らせしていきます。

新型コロナウイルスに関する情報は市HPをご覧ください

市では、新型コロナウイルスに関する情報を市HPでお知らせしています。

URL / <https://www.city.izunokuni.shizuoka.jp/shingatakoronakanenjoho.html>



市HP QRコード

## ●噛むカムケア8020コンクール

23人の応募があり、すべての人が80歳で20本以上の歯を保持されていました。ご応募ありがとうございました。

そのなかで、伊豆の国市にお住まいの伊奈よし子さんが、静岡県歯科医師会より「財団法人8020推進財団理事長賞」を受賞されました。

8020を達成された皆さんのように、80歳で20本以上の歯を保てるよう、年に一度は、歯の検診を受けましょう。

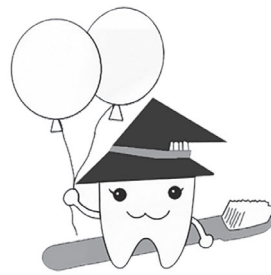
ご自身による日頃のケアと、専門家による定期的なケアで、自分の歯を守りましょう。



▲受賞した伊奈よし子さん

8020を達成した皆さん(敬称略)

飯田正	伊藤善之	伊奈よし子	内田一江
小川光子	叶ハルエ	木村美佐子	齋藤彰
坂井登	作田強	沢路巖	曾根原勝一
土屋あき	野村信夫	原菊枝	平岡喜久
逸見のり	松浦利昭	松下肇	水口清也
山口幸子	渡邊テル子		



健康づくり課  
055(949)6820

## ●子ども予防接種はお済みですか？

保護者の皆さん、お子さんの予防接種はお済みですか。母子健康手帳の接種記録をもう一度確認してください。接種していないお子さんは、3月31日までに接種を完了してください。

### 【予防接種の種類】

◎麻しん風しん混合2期  
対象／平成26年4月2日～平成27年4月1日生まれ(年長児)

◎二種混合(ジフテリア・破傷風)  
対象／平成20年4月2日～平成21年4月1日生まれ(小学6年)

※対象者には、令和2年4月に個別通知をしています。

次の人は、事前に手続きが必要です。  
・予防接種予約票(無料接種券)を紛失した人  
・転入などで、予約票を持っていない人(保護者(父か母)が母子健康手帳を持って、健康づくり課で手続きをしてください。



## ●高齢者肺炎球菌予防接種はお済みですか？

対象者には、令和2年4月に個別通知をしていますので、接種を希望する人は3月31日までに接種をしてください。接種期限を過ぎると、費用助成をすることができなくなりますので、ご注意ください。

対象者／令和2年度中に65歳、70歳、75歳、80歳、85歳、90歳、95歳、100歳になる人(今までに一度も高齢者肺炎球菌予防接種(23価)を受けていない人)

接種期限／令和3年3月31日まで  
接種料金／4,260円(自己負担)(生活保護世帯に属する人は、自己負担が免除になります。接種前に健康づくり課で申請が必要です。)

## ●のびのび相談会を開催します！(予約制)

3密対策を徹底するため、予約制でお子さんの発育・発達を確認します。相談などがある人は、この機会にご利用く



ださい。計測のみの利用もできます。

とき／4月16日(金)午前9時～午前10時30分

ところ／葦山福祉・保健センター  
内容／計測(身長・体重など)、保健相談、栄養相談、心理相談

対象／0歳～幼稚園入園までの親子(市民)※予約しないで来所された場合は、お断りすることがあります。ご了承ください。

申込／健康づくり課に申し込みください。定員になり次第受付を終了します。



## ●医療用補整具 購入費助成事業

対象者／次の①から③のすべてにあてはまる人

- ①医療用補整具を購入した時点から市内に住所を有し、がんと診断され、その治療を受けたまたは受けている人
- ②がん治療に起因する脱毛または外科的治療等による乳房の変形に対する医療用補整具を購入している人
- ③他の地方公共団体から医療用補整具に係る補助を受けていない人

このほかにも、市では、妊孕性温存治療費助成事業、在宅療養生活支援事業などを行っています。詳しい情報は、市HPをご覧ください。合わせてください。



# 狂犬病予防集合注射は

## 中止になりました



4月に実施を予定していた令和3年度の狂犬病予防集合注射は、新型コロナウイルス感染症拡大の影響により、全体的な日程を中止することとなりました。今年度の予防注射は、お近くの動物病院にて、受けてください。

環境政策課  
☎ 0558(76)8002

### 🐾 飼い犬の狂犬病予防注射

- 生後91日以上の犬については、年1回の狂犬病予防注射を受けさせることが狂犬病予防法で定められています。
- 屋内・屋外の飼育にかかわらず、狂犬病予防注射を受けさせてください。
- 伊豆の国市狂犬病予防注射済票を交付委託された動物病院以外で予防注射を受けさせた人は、環境政策課で「注射済票」の交付手続きを行ってください。
- 犬が高齢や病気で予防注射が困難な場合は、狂犬病予防注射猶予届を環境政策課に提出して下さい。その場合、獣医師が証明した猶予証明書が必要となります。(毎年手続きが必要です。)

### 🐾 犬の飼養における注意事項

○ 飼い犬の登録は、一生に一度必ず行ってください。(犬を飼い始めたら市役所で登録する必要があります。)

### 🐾 注射済票と往診可能な病院について

○ 狂犬病予防注射を受けた時は、環境政策課で狂犬病予防注射票の交付手続きをする必要がありますが、下記の動物病院では、注射済票交付事務を委託しているため、注射後、その場で注射済票が交付されます。また、動物病院に連れていけない場合は、下記の備考欄に記載の往診可能な病院に連絡して、料金や診療状況を確認のうえ注射を受けさせてください。

狂犬病予防注射済票交付事務を委託している病院一覧

名称	住所	電話番号	備考
オリーブの木動物病院	伊豆の国市守木 818-4	0558-76-7805	往診不可
エルク動物病院	伊豆の国市田京 45-2	0558-76-8111	往診不可
ピュア動物病院	函南町間宮 896-13	055-977-0880	往診不可
斉藤獣医科医院	伊豆市修善寺 759-14	0558-72-0777	往診不可
林動物病院	三島市梅名 97-5	055-977-5430	往診可(往診料がかかります。診療や予約状況により対応できない可能性があります。電話で予約してください。)
しんえい動物病院	三島市谷田 62-8	055-976-0766	往診相談に応じます(予約状況により対応できない場合があります。)
三島動物病院	三島市南町 9-7	055-972-2210	往診可(往診料がかかります。電話で予約してください。)
木村獣医科病院	函南町間宮 769-4	055-979-1618	往診不可
いわさき動物病院	函南町平井 892-275	055-970-2377	往診可(往診料がかかります。電話で予約してください。)
堀越動物病院	伊豆市柏久保 1250-3	0558-72-1289	往診不可
高橋犬猫診療所	伊豆の国市四日町 721	055-949-4507	往診相談に応じます(予約状況により対応できない場合があります。)
ふりす動物病院	函南町平井 832-31	055-978-2787	往診可(距離により往診料がかかります。電話で予約してください。)
にらやま動物病院	伊豆の国市中 810-3	055-949-7673	往診可(往診料がかかります。電話で予約してください。)
伊豆動物病院	伊豆の国市中條 294-1	055-949-2189	往診不可
伊豆の国どうぶつ病院	伊豆の国市三福 188-4	0558-77-1500	往診不可

※事前に電話で確認し、注射を受けさせてください。

# 外出支援事業 高齢者・障がい者「タクシー初乗り券」 「バス・鉄道利用券」を交付します

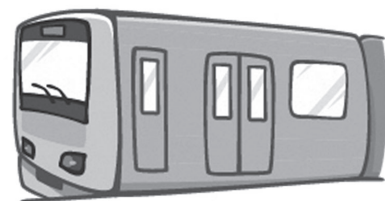
☎ 長寿福祉課 ☎ 0558-76-8011 (高齢者)  
☎ 障がい福祉課 ☎ 0558-76-8007 (障がい者)

高齢者(75歳以上)と重度障がい者の皆さんが、外出する機会を多く持つことで、社会参加の促進や日常生活の利便性の向上を図ることを目的に、外出支援を必要とする人に『タクシー初乗り券』と『バス・鉄道利用券』を交付します。

◆**交付申請** 交付申請は、例年同様、4月1日から次のとおり実施します。4月は特設窓口を設置します。ぜひご利用ください。

### ●とき・ところ(平日のみ・祝日は除く)

- 4月1日(木)～26日(月) 8:45～16:30  
大仁庁舎、あやめ会館、葦山支所
- 4月27日(火)～令和4年3月31日(木) 8:30～17:15  
大仁庁舎(長寿福祉課・障がい福祉課)



### ●内容

- 高齢者 タクシー初乗り券×9枚、バス・鉄道利用券(100円券)×30枚
- 障がい者 タクシー初乗り券×17枚、バス・鉄道利用券(100円券)×30枚

### ●対象

- 令和3年4月1日現在、市内の住民基本台帳に記録されていて、次のいずれかに該当し、施設入所をしていない人
- ① 昭和21年3月31日以前に生まれた人(令和3年4月1日から令和4年3月31日の間に75歳になる人は、交付対象になりません)
  - ② 身体障害者手帳1・2級を持っている人
  - ③ 療育手帳Aを持っている人
  - ④ 精神障害者保健福祉手帳1・2級を持っている人

### ●持ち物

窓口へ申請に来る人の本人確認書類(マイナンバーカード、運転免許証、後期高齢者医療被保険者証、身体障害者手帳、療育手帳、精神障害者保険福祉手帳、運転経歴証明書のうちのいずれか)



### 注意事項

- ※初乗り券はタクシーに乗って初めに表示される初乗り料金相当額を助成するもので、1回の乗車に対し、1枚しか使用できません。
- ※今回のお知らせの内容は決定事項ではありません。市議会で令和3年度予算が議決されれば決定となります。交付対象となる人が多い(高齢者約8,100人、障がい者約1,200人)ため、議決前ではありますが、あらかじめお知らせするものです。

# マイナンバーカードをお持ちの人に 最大5,000ポイント！

市民課  
☎ 055(948)2901

現在、国の消費活性化策としてマイナンバーの付与が行われています。ポイントを受け取るためには、マイナンバーカード(写真付き)の取得とマイナンバーの申込みが必要です。ポイントは1人最大5,000円分付与され、当初は令和3年3月までの予定でしたが、9月まで延長することになりました。ただし、ポイントの付与対象となるのは、マイナンバーカードを令和3年3月末までに申請した人となりますので、まだお持ちでない人は、今月末までに申請が必要です。

マイナンバーカードの申請は、スマートフォンなどでオンライン申請が可能です。まだ取得していない人を対象に国から申請書を郵送しています。届いた申請書のQRコードから申請してください。自宅での申請が難しい場合は、伊豆長岡庁舎市民課で、申請を受け付けています。3月末は市民課窓口が大変混み合いますので、お早めにお越しください。

【マイナンバーカードの申請受付】  
受付窓口/市民課(伊豆長岡庁舎)  
受付時間/平日8時30分から17時15分  
(木曜日のみ19時まで)  
持ち物/本人確認書類、顔写真は窓口で撮影しますが、持参のものでも可  
(縦4.5cm×横3.5cm)

【マイナポイント申し込み】  
受付窓口/市民課(伊豆長岡庁舎)  
受付時間/平日8時30分から17時15分  
(木曜日のみ19時まで)  
持ち物/マイナンバーカード(写真付き)、カード交付時に設定した4桁の暗証番号、マイナポイントを取得したいキャッシュレス決済の媒体(カードやスマートフォンなど)



## 第16回 ごみの分け方・出し方 粗大ごみの出し方

廃棄物対策課  
☎ 055(949)6805

1辺の長さが40cm以上の燃やせる粗大ごみ(たんす、マットレスなど)、1辺の長さが50cm以上の燃やせない粗大ごみ(衣装ケースや家電製品など)はごみステーション(集積所)では回収することができませんので、次のいずれかの方法で排出してください。

### ① 解体してごみステーションに出す

燃やせる粗大ごみは、1辺の長さが40cm未満、燃やせない粗大ごみは、1辺の長さを50cm未満に解体すれば、ごみステーションに出すことができます。解体後の材質が、指定袋の対象ごみの場合は、指定袋に入れてごみを出してください。

ただし、家電リサイクル法対象品(テレビ・冷蔵庫・洗濯機・エアコン)など、市で受け入れできないものについては、解体してもごみ集積所または市の清掃センターに出すことはできません。

② 清掃センターに直接持ち込む  
本人または家族が清掃センター(長岡清掃センター、大仁清掃センター、葦山リサイクルプラザ)に直接持ち込み。

### ③ 市の戸別収集を依頼する(有料)

収集日は毎週木曜日で、5点まで有料で回収します。申込は電話、窓口、インターネット(電子申請)で受け付けています。詳細は、次のいずれかの方法でご確認ください。

【窓口】 廃棄物対策課  
☎ 055(949)8135



### ④ 一般廃棄物収集運搬許可業者に収集を依頼する(有料)

自分で粗大ごみを排出できない場合は、市の戸別収集を申込むほか、収集業者に申込みできます。廃棄物を回収し処理するためには、市の許可が必要です。許可のない業者への依頼は不法投棄や不正処理の原因となるため、ご注意ください。

## なるほど！屋外広告物 Q & A ③

都市計画課 ☎ 055-948-2909

生活のために必要な案内広告物であっても、あちこち無秩序に掲出するとまちなぎの景観や風致が損なわれることになります。今回は案内広告物のルールについて紹介します。

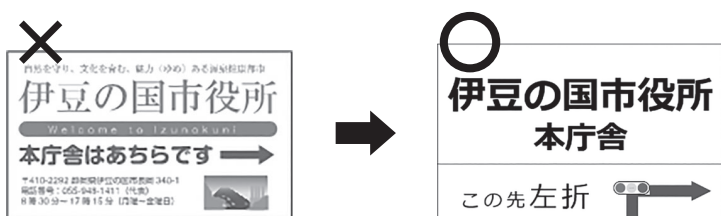
### Q. 案内広告物には、どんな基準があるの？

- A. 大きさ、高さ、表示内容や色などが決められています。
  - ・面積は1面3㎡以内、高さは地上5m以下
  - ・表示内容は事業所などの名称・商標、矢印、距離など必要最小限
  - ・案内表示のスペースは板面の表示面積の1/3以上
  - ・鮮やかな色は使用できない など



### Q. 案内広告物はどこでも設置できるの？

- A. どこでも設置できるわけではなく、地域によって制限があります。許可を受ければどこでも設置できる「普通規制地域」と、原則として看板の設置を禁止している「特別規制地域」があります。ただし、直進だけではたどり着けず、右左折を伴う事業所への案内は「やむを得ないもの」として許可を受け、設置することが認められています。



一目でわかりやすい表示に



## あなたの大切な人へ 思いを書き留めてみませんか？

保健福祉・こども・子育て相談センター  
☎ 0558-76-8008

市では、第一生命保険株式会社沼津支社と住民が安心して暮らせる地域社会づくりに資するため、令和2年12月4日に、協定を結びました。この協定に基づく活動の一環として「大切な方への絆ノート」を提供いただきましたので、市民の皆さんに無料で提供します。

このノートは、エンディングノート・終活ノートとして、自分自身の情報整理や家族・大切な人へ自分の思いを伝えることができます。高齢の人だけでなく、若い人でも年齢問わず気軽に書くことができます。医療や介護、もしもの時など、日常生活にも役立つものです。

感染症対策により、交流の持てない期間が続いていますが、このノートをきっかけに、友人・家族・大切な人との絆を深めてみてはいかがでしょうか。ぜひ、ご活用ください。

配布場所/大仁庁舎保健福祉・こども・子育て相談センター窓口、長岡地域包括支援センター、葦山地域包括支援センター、大仁地域包括支援センター



# 市民活動団体の登録制度を ご活用ください

地域づくり推進課  
055(948)1412

市では、市内で活動する市民団体を支援するため、市民活動団体の登録を行っています。市民活動団体の情報を登録していただき、市HPや広報紙などで紹介することで、行政や他団体との連携、会員や仲間を増やすことなどに役立ててもらおうことを目的としています。

## ●登録要件

- ・自発性、公益性および非営利性のある市民活動を行う団体
- ・構成する人数が5人以上の団体
- ・運営に関する定款、規約、会則等を定めている団体
- ・伊豆の国市内に事務所を有する団体、または主に伊豆の国市内で活動する団体
- ・政治活動、宗教活動、選挙活動及び営利を目的としない団体
- ・会員相互の趣味又は娯楽のみを目的としない団体
- ・暴力団又はその構成員の統制下でない団体

## ●登録方法

- ・次の書類を地域づくり推進課へ提出してください。
- ・伊豆の国市市民活動団体等登録申請書
- ・団体の規約、会則など
- ・活動内容がわかる資料
- ・市HPに様式を掲載してありますのでご利用ください。
- ・申請後、内容を審査し、登録を決定します。

## ●登録事項

- ・団体名、住所、代表者氏名、電話番号、FAX、Eメール、URL、結成日(NPO法人の場合は法人設立確認

## ●登録事項の管理

- ・情報の登録期間は、登録日の属する年度の末日から起算して2年間です。
- ・市HPのほか、地域づくり推進課の窓口で閲覧可能としています。
- ・市民などから問い合わせがあった場合、登録事項の情報提供をします。

## ●登録団体のメリット

- ・登録した内容を市HPや窓口で公開します。
- ・市民や団体などから事業を手助けしてほしいという相談があった場合、その事業に見合う活動をしている団体の情報を提供します。



令和3年度  
伊豆の国市ホームページ  
バナー広告募集!

市HPに、あなたのお店のバナー広告を掲載してみませんか。  
昨年度から年間3期制を取りやめ、1カ月単位で掲載できるようにになりました。この機会に、ぜひ応募ください!

掲載期間  
4月1日(木)～令和4年3月31日(木)

掲載料  
1カ月 10,000円  
6カ月 50,000円  
12カ月 90,000円

申込方法  
市長公室窓口(伊豆長岡庁舎)または市HPで取得できる申込書を使用して、3月19日(金)までに提出してください。

市長公室  
055(948)1431

掲載枠10枠!!  
年間申込で30,000円お得!!  
掲載位置はランダム!!



# 手作りマーケット Vol.2 開催!

桜の春に、葦山反射炉ガイダンスセンターで2回目となる「手作りマーケット」を開催します。ハンドメイド・クラフト・ワークショップなどのお店が出店します。1つしかない自分だけのお気に入りを見つけに来てください。



日時/3月27日(土)10:00~15:00  
(雨天時は28日(日)に順延)

場所/葦山反射炉ガイダンスセンター 芝生広場  
内容/手作り雑貨(アクセサリ・布小物など)の販売、ワークショップ(アート体験)など26店が出店します。キッチンカーも出店予定!!

注意事項/マスクの着用、検温、手指の消毒などにご協力ください。接触確認アプリ(COCoA)のインストールをお願いします。新型コロナウイルス感染症の流行状況により、開催を中止または内容を変更する場合があります。皆さん、お互いにソーシャルディスタンスを保ちながら楽しみましょう!!

## 第56回鶴ばらい祭 中止のお知らせ

1月下旬に開催予定だった鶴ばらい祭は、3月の開催に向けて調整をしていましたが、昨今の新型コロナウイルス感染症拡大状況を鑑み、中止とします。次回の開催に向けて準備を進めておりますので、お楽しみに!!

一般社団法人伊豆の国市観光協会  
055-948-0304



▲手作りマーケット  
フェイスブックQRコード

ひとつなぎ伊豆の国。  
(事務局:市役所観光課内)  
055-948-1480

# 臨時 日曜開庁窓口のご案内

毎年、3月下旬から4月上旬は、転勤や就職などによる異動が多い時期です。平日に手続きに来ることができない人は、次の日曜開庁窓口をご利用ください。

市民課 055-948-2901

今回の日曜開庁では  
公共料金の支払い、  
パスポートの申請・受け取り  
はできません。  
ご注意ください。

とき 3月28日(日) 4月4日(日)

8:30~12:00(共通)

ところ 市役所伊豆長岡庁舎  
(葦山・大仁支所は開庁していません)

## 取扱業務

- 転入、転出などの住民異動届
- 戸籍関係の届出
- 印鑑登録
- 住民票、戸籍証明書、印鑑登録証明書などの交付
- マイナンバーカードの受け取り(事前予約制)と申請
- 電子証明書の更新

マイナンバーカードの受け取り予約は、マイナンバーカードの交付申請をし、交付通知書がお手元に届いてから、予約が可能になります。ご注意ください。当日は窓口の混雑が予想されますので、感染症予防対策としてマスクの着用をお願いいたします。※税・料金の納め、パスポートの受け取りと申請はできません。

国際交流員がモンゴルを紹介！

連載

# ほのぼの日記

第36回 習ごころ



皆さん、サエンバエノー。待ちに待った春到来ですね。皆さんはいかがお過ごしでしょうか。

私は、来月から開催予定の「モンゴル語講座」の生徒を募集しています。新型コロナウイルス感染予防対策を徹底し、少人数でも開催できればと思っています。興味のある方はふるってご参加ください。言葉を通してモンゴルの文化を知ることができるので、何かのきっかけになればと思います。

私も、以前から生涯学習塾を受講したいと思っていましたが、今回はサポーターとして登録させていただきました。モンゴル語だけではなく、好きなものを通して異文化交流を体験していただきたいと思います。縫い物に興味がある方々に、モンゴル伝統刺しゅうについて知ってほしい

という思いから、プロではありませんが、経験者としてサポートできればと思います。

さて、そろそろ新学期も始まり、子どもに何を習わせようかと、悩んでいる人も多いのではないのでしょうか。私も悩んでいましたが、ある日「広報いずのくに」の記事で、伊豆の国市スポーツ少年団のことを知り、すぐに体験見学に行き入団し



ジュニアバレーボールクラブの子どもたち

ました。

長男は部活の友達の誘いで、3年前にバスケットボールクラブに入り、次男は柔道、長女と次女はピアノ教室とバレーボール少年団に入団し、監督や仲間にいる教わりながら頑張っています。スポーツはこの国でも、とても人気があります。日本では、幼児期からスポーツをやっている子どもが多いように思



バスケットボールクラブの練習

います。モンゴルでは、7歳から10歳までに始めるのが良いと言われています。モンゴルの子どもたちは、住んでいる地域や環境、生活習慣の違いで、日々の生活の中で鍛えられているかもしれません。14、15歳で始めたけれど、国を代表する選手になっている人も少なくありません。スポーツ以外の習いごとは、外国語、ピアノ、バレエ、民族踊り、社

交ダンス、伝統楽器教室などが人気です。

1年延期になった東京2020オリンピック・パラリンピック大会も近いので、これを機に、現在11種目27団体が活動している伊豆の国市スポーツ少年団や市内のスポーツクラブへの参加を考えてみてはいかがでしょうか。

私は、子どもたちがレギュラー選手にならなくても、スポーツを通じて得るものがたくさんあると信じていますので、これからも子どもたちを応援していきたいと思っています。

それでは、バイタルタエ。

市長公室  
055(948)1431

あなたも狙われるかも！悪質商法に「用心」

## 「湯水のように課金させる」

### 占いサイト詐欺

(文と絵) 司法書士 山田茂樹

「あなたに大きな運気がきています。この運気を確実にするのために、『\*\*』という言葉を、祈りを込めて10回送信してください。」

これは、悪質な占いサイト詐欺の「占い師」から利用者宛に送信されるメッセージの典型例です。

ご注意ください。

占いサイト詐欺では、占い師宛にメッセージ送信(祈祷料など)ということも(するたびに費用が発生する仕組みがとられています。

こうしたサイトでは、占い師は、実際には在籍していないにも関わらず、あ



©Shigeki Yamada

占いサイト詐欺にご注意ください

**【消費生活相談】** 伊豆の国市役所伊豆長岡庁舎  
相談日：毎週月～金曜日、9:00～16:00  
(12:00～13:00、年末年始・祝日は除く)  
※相談員による相談は月・水・金曜日  
伊豆の国市消費生活センター ☎055-948-2901

伊豆市役所 (伊豆市小立野)  
相談日：毎週火～木曜日、8:30～17:15  
(12:00～13:00、年末年始・祝日は除く)  
伊豆市消費生活センター ☎0558-72-9858

87.7MHz

伊豆の国市地域おこし協力隊情報発信番組

政策戦略課 ☎055-948-1413

# Happy de Izu

FM いずのくに (原則、第1金曜～第3金曜)

地域おこし協力隊員の活動を紹介しつつ、伊豆の国市の魅力を再発見できるような番組を目指す Happy de Izu。3月以降の放送予定は以下の表のとおりです。



放送回	放送日	放送内容・ゲスト出演者
第40回	3月5日(金) 17時～18時	ゲスト：沼津市地域おこし協力隊/青山沙織さん
第41回	3月12日(金) 17時～18時	ゲスト：伊東市地域おこし協力隊/末宗奈穂さん、荒武悠衣さん
第42回	3月14日(日) 11時～11時30分	温泉場お散歩市からサテライト放送 小山隊員、林隊員、平尾隊員
第43回	3月19日(金) 17時～18時	ゲスト：沼津市地域おこし協力隊/郷内高志さん

※内容が変更となる場合があります。

## 第11回 モンゴル語クイズ

皆さん、「シャル・トス」のこと覚えていますか？モンゴル語でなんという意味でしょうか？

- ①黄色い花 ②黄色のオイル
- ③満月



# 図書館だより

開館時間（共通）9：00～17：30

☎ 中央図書館 ☎ 0558-76-5566

☎ 葦山図書館 ☎ 055-949-8605

URL <http://www.izunokuni.library-town.com/>



## 今月のおすすめ

一般

【中央】  
【葦山】



**天を測る**  
今野敏／著  
講談社

長崎海軍伝習所一期生。咸臨丸の太平洋横断、江戸湾海防計画、軍艦建造。論理力で欧米列強を圧倒し、近代日本の船出を陰で支えた小野友五郎の物語。著者初の幕末小説。

一般

【葦山】

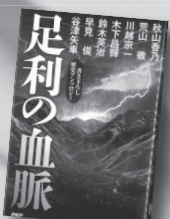


**自転車に乗って**  
三浦しをん／ほか著  
河出書房新社

自転車にまつわるエッセイ、小説、詩などを集めた27人による短編アンソロジー。最も身近な乗り物が、私たちの生活にもたらす喜び、楽しみを味わう。

一般

【中央】



**足利の血脈**  
秋山香乃／ほか著  
PHP研究所

古川公方誕生、堀越公方滅亡、国府台合戦、河越夜合戦、足利義輝弑逆、織田信長謀殺。「足利」で紡がれるもう一つの戦国史。実力派7名の書下ろしアンソロジー。

一般

【中央】



**遺言未滿**  
椎名誠／著  
集英社

人間は、自分がいつか必ず死ぬということを知っている。年齢76。作家、ときどき写真家がカメラを抱えて迷い込んだ“エンディングノート”をめぐる旅。

## 新着本コーナーから

- 一般 野良犬の値段
- 一般 境界線
- 一般 コロナと潜水服
- 一般 男の業の物語
- 一般 1日5分からの断捨離
- 一般 暮らし華やぐ実用折り紙
- 児童 こわいみちまわりみち

- 百田尚樹／著 【中央・葦山】
- 中山七里／著 【中央・葦山】
- 奥田英朗／著 【葦山】
- 石原慎太郎／著 【葦山】
- やましたひでこ／著 【葦山】
- 小林一夫／著 【中央】
- 松丸未来／原案 【中央】

## 3月の図書館カレンダー

日	月	火	水	木	金	土
	①	2	3	4	5	6
7	⑧	9	10	11	12	13
14	15	16	17	18	19	20
21	22	23	24	25	26	27
28	29	30	31			

○中央休館日 □葦山休館日  
◇両館休館日 ☆おはなし会

## 3月のおはなし会

中央図書館 13日(土) 11:00～  
葦山図書館 13日(土) 14:00～  
27日(土) 14:00～  
○感染防止対策を施したうえで実施します。

## お知らせ

### 図書館に来なくても予約や延長ができます。

図書館にある本などの予約は、電話やホームページでも受け付けています。

借りている本などの延長は、予約がなければ、1回に限り電話やホームページで手続きできます。

電話の際は、お手元に利用者カードをご用意ください。

ホームページでログインする際は、利用者カード番号とパスワードが必要です。

パスワードを持っていなかったり、忘れてしまったりした場合には、窓口で発行します。利用者カードと身分証明書を提示してください。

# 文化財通信

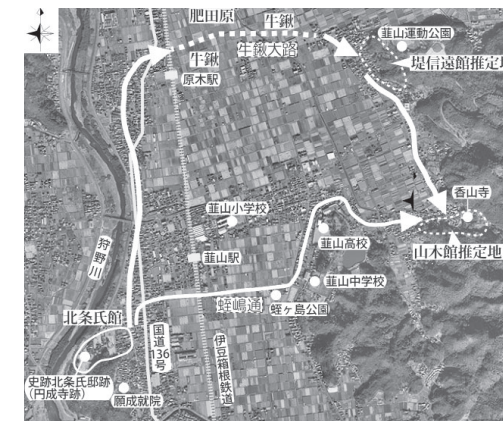
## その189

### 伊豆の国市からはじまる北条義時の足跡

#### 第3回 北条義時はどんな人？ その2

〔義時の生涯／前半期〕

☎ 文化財課 ☎ 055-948-1428



山木館攻めの推定ルート

北条義時の足跡第3回は、義時の生涯を追っていきます。義時の人生には、3つの大きな転換点がありました。その1つ目は、義兄である源頼朝の挙兵です。

治承4年(1180)、義時18歳の時、頼朝が平家方の伊豆の目代(代官)である山木兼隆を攻め、打倒平氏の旗を掲げました。当時、頼朝は北条時政の館(史跡北条氏邸跡)か、その周辺に住んでいて、兼隆の館は山木地区にありました。つまり、頼朝の挙兵は、伊豆の国市内で行われた歴史的な事件なのです。

『吾妻鏡』に挙兵のようすが詳しく記されていますので、それをもとに兼隆討伐のドラマを再現してみよう。

挙兵の行われた8月17日は、三島神社(現三嶋大社)の祭礼の日です。館の警護が手薄と見て、この日を選んでみましょう。北条時政・義時たち軍勢は、「牛嶽大路」を経由し

「肥田原」まで進みました。現在の原木駅の東側に2カ所「牛嶽」の小子があり、途中、佐々木兄弟が別働隊として「山木の北」にいる兼隆の後見人「堤信遠」の館を攻めます。一方、時政たちは、そのまま南下して兼隆の館に向かい、館の前の「天満坂」から矢を放って戦いがはじまりました。頼朝を警護していた加藤景廉たちも、加勢に向かうよう命じられ、「馬に乗らずに蛭嶋通の堤」を走り、ついに兼隆を討ち取りました。

兼隆の館、堤信遠の館の正確な位置はわかっていません。兼隆の館は、『吾妻鏡』では「天満坂」、『豆州志稿(増補)』では「上ノ山」にあると書かれているので、山木地区の高台のどこかでしょう。堤信遠の館は、多田地区にあった可能性が考えられます。さて、3日後、頼朝や従う武士たちは、味方の三浦一族と合流するた

め、東に向かって伊豆を出発します。この時従ったのは、時政・義時はじめ47名の伊豆・相模・駿河の武士たちでした。しかし、石橋山(小田原市)で平氏方の大庭景親と合戦に及び、頼朝軍は敗れ、現在の湯河原町から箱根町にかけての山中を逃げ惑いました。時政・義時も頼朝と別れ、別行動をとります。その後、頼朝は土肥(実平)の手配によって、船で真鶴岬を出発し、房総半島の狹島(千葉県銚子市)に上陸しました。時政・義時も同様に海を渡り合流しました。上陸後、頼朝は関東の武士を従えながら進み、10月6日、鎌倉に入りました。まさにこの時が「鎌倉殿」の誕生、実質的な鎌倉幕府の成立といえるかもしれません。

鎌倉での義時は、頼朝の側近として、常に近くに仕え、心許される家臣となっていました。武芸も得意であったことから、合戦や巻狩、上洛の折も親衛隊として行軍の一翼を担ってました。義時は頼朝から多くのことを学んだことでしょう。正治元年(1199)、主君であり義兄である頼朝が急死しました。その時が義時の2つ目の転換点ですが、それは次号でお話ししましょう。

### 市民の交通安全意識で記録達成

1月8日 交通死亡事故ゼロ連続 800 日達成

交通死亡事故ゼロ連続 800 日達成表彰状伝達式が、市長応接室で行われました。伊豆の国市は、平成 30 年 10 月 9 日から令和 2 年 12 月 17 日までの間、交通死亡事故ゼロ連続 800 日を達成。静岡県交通安全対策協議会から、交通安全優良市として表彰を受けました。

鈴木光弘大仁警察署長は、「今後も、気を緩めることなく多くの方々と連携を強め、啓発等を進めていきたい。」と語りました。



表彰状を受ける小野市長

### 第 35 回 伊豆地区いちご品評会



各賞を受賞した皆さん

### 毎日の地道な努力が実る日

1月14日 伊豆地区いちご品評会表彰式を開催

伊豆地区の主要作物である、イチゴの生産技術の改善や品質の向上、生産者の経営安定と生産振興を目的とし、伊豆地区いちご品評会表彰式が、伊豆の国農協本店で行われました。

品評会には、紅ほっぺやきらび香など合わせて 162 点が出品され、表彰式前日に審査を行い表彰対象となる 14 点を決定しました。出品されたイチゴは、市内の小中学校の給食として提供されました。

### 市民の交通安全のために尽力

2月4日 静岡県交通安全対策協議会会長表彰など受賞

「静岡県交通安全対策協議会会長表彰」交通指導員永年功労者 20 年、「静岡県交通指導員会連合会会長表彰」優良交通指導員 5 年を受賞した、市交通指導員に、市長から表彰状が伝達されました。

受賞者は永年功労者 20 年に安藤昌弘さん(大仁)、優良交通指導員 5 年に和泉満さん(長岡)と長田初雄さん(天野)の 3 人。安藤さんは「大変なこともあったが、とてもやりがいのある仕事だった。」と語りました。



記念撮影 (左から、和泉さん、安藤さん、長田さん)



企画展の様子

### 5 年間のあゆみを振り返って

韮山反射炉世界遺産登録 5 周年企画展を開催しました

韮山反射炉ガイダンスセンターにて、韮山反射炉世界遺産登録 5 周年企画展「写真で振り返る韮山反射炉 5 年間のあゆみ」を実施しました。今回の展示では、韮山反射炉世界遺産登録から現在までの様々な取り組みを写真展示しました。

また、現在、韮山反射炉では、韮山反射炉修復工事期間中に設置している仮囲いに、写真や絵を展示しています。この機会にぜひご覧ください！



### 今年も開催！パンづくしの 2 日間

1月23・24日 第 15 回パン祖のパン祭を開催

パン祖のパン祭を、韮山時代劇場で開催しました。今年度は、規模を縮小し、パンオブジェのお披露目、第 15 回全国高校生パンコンテストのみの実施となりました。全国高校生パンコンテストでは、391 点もの作品が参加。今年の大賞に輝いたのは、坂ノ上こはくさん(静岡県立伊豆中央高等学校 2 年)の作品「レーズンたっぷりシュトーレン」。坂ノ上さんは、笑顔で浮かべ、受賞の喜びを表していました。

### 第 15 回 パン祖のパン祭

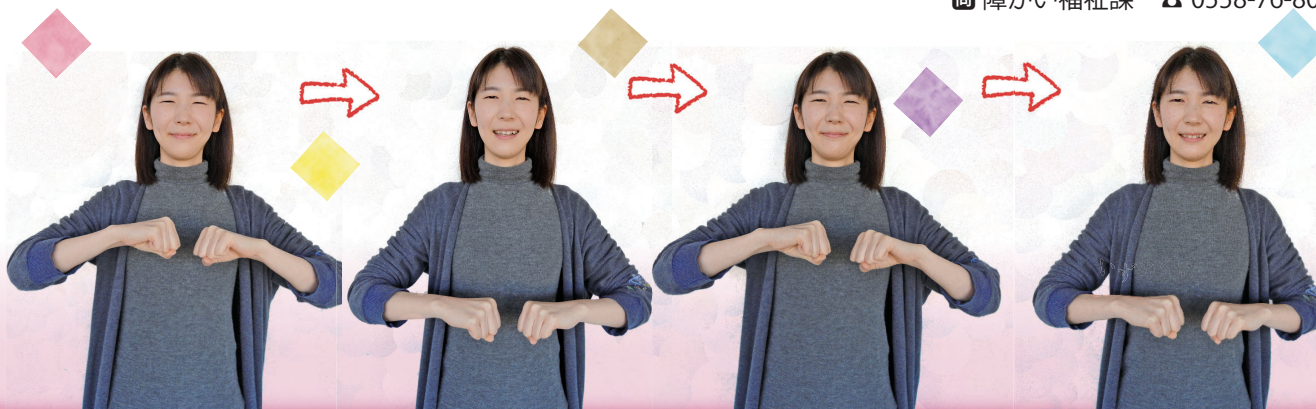


### 連載 かんたん手話講座 ⑪

### 「元気です」

「元気です」の手話は両手のこぶしを同時に力強く 2 回下ろします。この手話に、たずねるような表情をつけて首をかしげると「元気ですか?」になります。昨年の 5 月号から 11 の手話を紹介してきました。聞こえない人に出会ったときに、ぜひ役立ててください。次号からも引き続き手話をご紹介します。お楽しみに!

障がい福祉課 ☎ 0558-76-8007



## お知らせ

# 情報BOX

各行事は、新型コロナウイルスの影響で中止となる場合があります。

### 伊豆長岡温泉 温泉場お散歩5周年 記念イベント

とき／3月14日(日) 9時～12時(毎月第2日曜日)  
ところ／伊豆長岡温泉 南山荘前(歩行者天国)

内容／地場産品、ハンドメイド品、飲食店など35店舗出店。「お楽しみくじ引きイベント」など

その他／当日は、南山荘前を歩行者天国とし、路線バスは巡回路を運行します。通常とは異なるため、ご注意ください。  
※内容が変更となる場合があります。

伊豆の国市観光協会  
☎055(948)0304

### 長岡温水プール教室 開催のお知らせ

①膝痛・腰痛改善水中運動教室(4月から令和3年度スタート)  
とき／【毎週火曜日】9時45分

10時30分、全10回【毎週水曜日】9時45分～10時30分、10時30分～11時15分、各全10回  
対象／膝痛や腰痛があり、運動が必要な人

②大人初心者水泳教室(4月から令和3年度スタート)  
とき／【毎週火曜日】13時～13時45分、全10回【毎週水曜日】9時～9時45分、全10回【毎週木曜日】11時15分～12時

対象／水泳を始めた成人10人  
料金／①②とも10回4,400円(入場料別途350円)

③新教室(新設クラス)  
とき／毎週水曜日、11時15分～12時  
対象／クロール、背泳ぎ、平泳ぎ、バタフライの4種目を初心者向け指導  
料金／月額4,400円、入会金1,100円

### 3歳児、新年中児会員募集 4月入会受付／3月2日(火) 9時～(整理券配布などでコロナ対策を実施)

○水慣れクラス(年中児)とき／【毎週火～土曜日】14時40分～15時30分、16時20分～17時10分、17時50分～18時40分、19時～19時50分、20時～20時50分、21時～21時50分、22時～22時50分

○親子水泳クラス(3歳児)とき／【毎週土曜日】11時～11時45分、全10回  
料金／月額4,400円、入会金1,100円  
申込／①～④プール受付で

伊豆長岡温水プール  
☎055(947)0176

### 中野記念財団奨学生募集(公財)イハラサイエンス

応募資格／市内在住または市内・近郊出身の①大学生(工学部系又は文系学部) ②高校生(学科等の指定なし)  
募集人員／①②とも3人程度  
給付額／月額①2万円②1万円  
応募期限／4月9日(金)

その他／提出書類、応募方法、選考基準などは問い合わせ  
伊ハラサイエンス中野記念財団事務局(角田)  
☎03(6721)6988

### 令和3年度警察官採用試験に向けた業務説明会

とき／①2月27日(土) 10時～11時②3月14日(日) 10時～11時  
ところ／大仁警察署3階講堂

その他／事前予約不要、受験者のほか家族の参加も可、日程以外の個別対応可。

大仁警察署警務課  
☎0558(76)0110

### ひきこもり講演会

とき／3月15日(月) 15時(オンライン配信)、3月17日(水) ①10時30分、②13時30分(東部総合庁舎)  
内容／ひきこもりの理解～当

事者の体験談から

対象／静岡県民

講師／キラークンテツ和出 仁、長谷川崇(一般社団法人漫才協会)、三森重則(NPO法人サンフォレスト)

申込／オンライン参加は申込不要。会場の場合は、3月10日までに静岡県東部健康福祉センターまで  
静岡県東部健康福祉センター  
☎055(920)2087

### 児童扶養手当を支給します

3月11日(木)に、指定口座に2カ月分(1・2月分)の児童扶養手当を振り込みますので、12日(金)以降、口座

をお確かめください。

保健福祉こども子育て相談センター

☎0558(76)8008

### 伊豆市伊豆の国市 新ごみ処理施設建設工事 工事期間の延長

建設地の地質状態が想定と異なり、工程が遅れているため工事期間が延長となりました。施工箇所／伊豆市佐野地内  
工事期間／令和元年9月26日から令和4年9月30日まで  
↓令和4年12月31日までに変更

伊豆市伊豆の国市廃棄物処理施設組合  
☎0558(88)4500

## 2021年 令和3年 3月 休日の診療医 9:00～17:00

事前に病院・田方中消防署へ電話、または田方医師会HPでご確認ください。診療医が変わる場合があります。  
▶田方中消防署 ☎0558-76-0119  
▶田方医師会HP  
<http://www.tagata-ishikai.jp/>

7(日)	▶慈広会記念病院(長岡/内・リハ/ ☎055-947-0511) ▶あさいクリニック(吉田/整外/ ☎0558-77-1374)
14(日)	▶おりた内科小児科(函南町/内/ ☎055-978-7622) ▶伊豆慶友病院(伊豆市/整外・内/ ☎0558-85-1701)
20(土・祝)	▶岸クリニック(四日町/内・リハ/ ☎055-949-7770) ▶紀平クリニック(伊豆市/内/ ☎0558-72-5521)
21(日)	▶くきの皮膚科(四日町/皮膚/ ☎055-940-2000) ▶今野医院(伊豆市/内/ ☎0558-75-7050)
28(日)	▶NTT東日本伊豆病院(函南町/内/ ☎055-978-2320) ▶エムオーエー奥熱海クリニック(浮橋/内・心療内/ ☎0558-79-1100)

## 3月 保健事業

健康づくり課  
☎055(949)6820

市が行う保健事業をご案内します。



2日(火) ●4カ月児離乳食教室(葦山福祉・保健センター)

4日(木) ●のびのび相談会(葦山福祉・保健センター)

9日(火) ●3歳児健診(葦山福祉・保健センター)  
●フツ素塗布(葦山福祉・保健センター)

10日(水) ●6カ月児相談(葦山福祉・保健センター)

16日(火) ●1歳6カ月児健診(葦山福祉・保健センター)

17日(水) ●2歳児健診(葦山福祉・保健センター)

19日(金) ●フツ素塗布(葦山福祉・保健センター)

23日(火) ●1歳児相談(葦山福祉・保健センター)

○そのほか、市で実施するお子さんの健診事業については、個別に通知します。ご迷惑をおかけしますが、ご理解をお願いします。  
※お子さんに関する心配ごとは、気軽に相談ください。

## 子育て 支援センター情報



3月  
すみれ広場 ☎055(949)0823  
たんぼぼ広場 ☎0558(76)6006  
こども広場 ☎0558(76)1346

9日(火) 10時～10時20分 おはなし会

11日(木) 10時～11時 すくすくタイム

23日(火) 10時～10時20分 おはなし会

25日(木) 10時15分～10時30分 すくすくタイムミニ

利用できる人  
市民の皆さんを対象とさせていただきます。

利用方法  
各施設に電話で予約をしてください。(各時間5組程度)  
・手指消毒・検温・名簿への記入をお願いします。  
・利用中はマスクを着用し(2歳未満のお子さんは不要)、密を避けて遊んでください。

### 利用時間

平日、第1・3土曜日  
平日、第2・4土曜日  
火・土、第2・4日曜日、祝日  
各9時～10時30分、13時～14時30分  
※利用時間内の入退出は自由です。利用時間終了後館内の清掃・消毒を行います。

### その他

行事など詳細は、各施設にお問い合わせください。  
誕生月に、バースデイカードをプレゼント。(す)

ヒントは広報紙の中に。  
全部読めばわかるかも。

お題：アナグラム  
脳の活性化 ★★★★★

アナグラムは、ある言葉の文字の順番を入れかえて、別の言葉にしてあるクイズです。例えば「おれ、何歩？」という問題のもと言葉は「ナポレオン」という感じです。では、次の問題のもと言葉は、いったい何でしょう。



なんと、今、ホイ!!  
なんといまほい

答え ○○○○○○○○

毎月、正解者の中から抽選で5人に図書カードをプレゼント!  
応募方法/①クイズの答えと住所、氏名(ふりがな)、年齢、②広報紙へのご意見・ご感想や身近な話題などを書き添え、3月11日(木)までに郵送(必着)またはメールでご応募ください。ご意見などは、広報などで紹介する場合があります。

申込先/市長公室(〒410-2292 長岡340-1)  
info@city.izunokuni.shizuoka.jp

先月の答え/ 自衛官候補生  
正解者は11/12人



図書カード当選者: 順不同・敬称略/  
太田初音、梅原篤、石井初江、近藤穂奈美、芹澤光男  
\*当選者へのプレゼントは、3月末までに発送予定です。

## おたより

広報紙への感想や身近な話題などをお寄せいただき、また紹介いたします。

▼広報2月号を読んで  
● 椰の杜(新斎場)を見に行きました。展望が良く、駐車場も広く便利です。

(寺家・64歳・男性)  
● 椰の杜(新斎場)使用開始されます。今まで、長い間長岡斎場稼働お疲れさまでした。  
(土手和田・21歳・女性)  
● ペットがいるので、もしものときに新斎場を利用したいと思っています。

(小坂62歳・男性)  
▼ほかにも  
● 伊豆ペリーバスを見かけました。大きなイチゴの絵が描かれていて、乗ってみたいと思いました。  
(神島・70歳・女性)  
● 息子が保育園に入ります。愛息子と過ごせた日々を糧に、母ちゃんもお仕事頑張ります!  
(四日町・32歳・女性)

たくさんのお便り、ありがとうございました。引き続き、皆さんからのお便りお待ちしております。

## 超簡単!参加無料!全15回! モンゴル語入門講座



市が交流を行っているモンゴル国を、あなたも、身近に感じてみませんか?

モンゴル語は、文法が「主語↓目的語↓述語」で日本語とよく似ており、日本人にとって最も学びやすい言語のひとつです。講座では、日常生活のさまざまな場面を設定し、すぐに使えるフレーズなどを学習します。お気軽にご参加ください。  
※マシとは、モンゴル語で「超」「すごい」という意味です。  
とき/毎月第2・4火曜日 19時~20時30分(4月スタート)  
ところ/あやめ会館2階 会議室  
対象/15回全てに参加できる18歳以上の市民(高校生不可)  
定員/15人(応募者多数の場合は抽選)  
持ち物/筆記用具  
講師/サンジドルジ・ムンフジャルガル(モンゴル国出身・国際交流員)  
申込方法/3月25日(木)までに電話またはメールで申し込み  
※日程や開催場所は、変更する場合があります。  
市長公室 ☎055(948)1431  
メール hisyo@city.izunokuni.shizuoka.jp



## 伊豆の国市にオリ・パラ聖火リレートーチがやってくる!



東京2020オリンピック聖火リレーが3月25日、福島県からスタートすること  
に合わせ、県内全市町で3月24日まで、オリパラリレートーチの巡回展示が実施されます。伊豆の国市の展示は次のとおりです。  
とき/3月22日(月) 9時~15時(予定)  
ところ/伊豆長岡庁舎 1階玄関ロビー  
内容/東京2020オリンピック・パラリ

ンピック聖火リレーで使用される「トーチ」の展示  
その他/  
・来場の際は必ずマスクを着用してください。  
・トーチに触れることはできません。  
・写真撮影は自由ですが他の見学者が映り込まないようにしてください。  
☎スポーツ振興課  
055(948)1460

## 不用品活用バンク

環境政策課  
☎0558(76)8002

不用品活用バンクに登録すれば、「ゆずってほしい」「ゆずりたい」人を探します。

↑ ゆずります ↓



- おんぶひも ○ 空気入れ
- 折り畳みベッド ○ 電子ピアノ
- 乳幼児用ママラック ○ 赤ちゃん用ケープ
- 歩行用脱穀機 ○ おしりふきクイックウオーマー
- 学習机 ○ ぶら下がり健康器 ○ 和室用テーブル
- IH鍋・やかん ○ 赤ちゃん用の柵
- シルバーカー(手押し車) ○ レイコップ(布団掃除機)

↓ ゆずってください ↑



- 小鳥のゲージ ○ ベッド(1人用)
  - 折り畳み自転車(大人用)
  - 食器棚 ○ イルミネーション電灯
  - 小型耕運機 ○ 炊飯器 ○ お風呂のふた
- ※すべて無償での譲渡になります。また、登録する品物は原則として、譲る人は、これまで自己の通常生活に使っていたもの。譲り受ける人は、今後、自己の通常生活に使うものとさせていただきます。

## 表紙より

今月号の表紙は、当市の国際交流員サンジドルジ・ムンフジャルガルが撮影をした大仁梅林の様子です。撮影に行った際に、子どもたちが楽しそうに散歩をしている光景に、心が温まりました。伊豆の国市公式インスタグラムでは、市の広報担当と国際交流員のジャルガルが、伊豆の国市のイベントや季節の風景などの写真を投稿していきますので、皆さんぜひご覧ください。

## 編集後記

▼春の写真で桜や富士山の引き立て役となる菜の花。河川敷に咲く菜の花は、セイヨウアブラナかセイヨウカラシナのどちらかだとか。菜の花にも種類があるのでね。▼あつという間に2月が過ぎ去り、少しずつ暖かくなってきました。しかし、自宅では未だにこたから抜け出せません。暖かい春の訪れが待ち遠しい今日この頃です。飯