



P.3 ■ 毎年がん検診を受けましょう  
P.4 ■ 児童手当の制度が変更になります  
P.6 ■ 「伊豆の国市プレミアム付商品券」発売

P.9 ■ 義時・江間まつりに江間次郎が来る！  
P.13 ■ 【新連載】You & Izunokuni  
P.17 ■ 令和4年度 区長紹介



市公式 LINE



市公式 Facebook

発行 伊豆の国市 令和4年6月号 (No.245)  
〒410-2292 静岡県伊豆の国市長岡340-1  
編集 企画財政部協働まちづくり課 ☎055-948-1412  
HP (URL) <http://www.city.izunokuni.shizuoka.jp/>  
メール [info@city.izunokuni.shizuoka.jp](mailto:info@city.izunokuni.shizuoka.jp)  
印刷 サクセス印刷株式会社 再生紙使用



やだ ののほ **望ノ晴さん** (宗光寺)  
(令和元年6月7日生)

元気いっぱい、おしゃべり大好き  
なのちゃん。いっぱい笑って、  
いっぱい遊んで、大きくなーれ！



もろすみ かんくろ **環来朗さん** (古奈)  
(令和2年6月9日生)

元気いっぱいわんぱくかんちゃん。  
お話も歌も上手になったね。2歳  
おめでとう。大好きだよ。



おぎの すすな **鈴菜さん** (古奈)  
(平成30年6月8日生)

明るくていつも笑顔のすうちゃん  
はみんなの宝物だよ。これからも  
すくすく大きくなってね！



さいとう あおと **蒼翔さん** (多田)  
(令和2年6月30日生)

2歳の誕生日おめでとう！電車が  
大好きでわんぱく、これからも元  
気いっぱい大きくなってね！



やだ ほのか **穂乃花さん** (中條)  
(平成30年6月1日生)

4歳おめでとう！これからもお兄  
ちゃんと仲良く元気に大きくなっ  
てね！



ふみくさ とあ **都碧さん** (四日町)  
(平成30年6月10日生)

とっても甘えん坊で笑顔の素敵  
なとあくん。これからもすくすく元  
気に大きくなーれ。大好きだよ！

### 7月号出場者募集

平成30年～令和2年の各6月生  
まれ(2～4歳まで)のお子さんを募  
集します。電話またはメールで6月  
13日(月)までに申し込みください。詳  
しくは市HPをご覧ください。



☎協働まちづくり課 市HP(携帯版)  
☎055-948-1412 QRコード



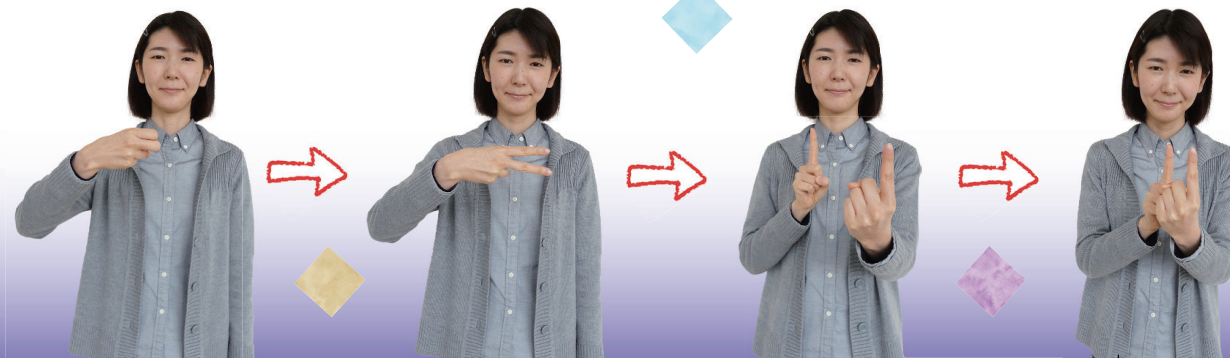
**お誕生日  
おめでとう**

### かんたん手話講座 ②6

## また会いましょう

障がい福祉課  
☎0558-76-8007 FAX 0558-76-8029

「また」の手話は人差し指と中指を同時に横に伸ばします。「会う(私とあなたが)」の手話は人差し指を立てた両手を前後に向かい合わせて同時に近づけます。また会いたいという気持ちが伝わるように、笑顔で表現しましょう。



# 毎年がん検診を受けましょう

がんは、一般的に発見が早いほど治りやすく、発見が遅いほど治療が困難になります。コロナは防いだけれど、がんが進行していた、では本末転倒です。

## ●青い封筒は届きましたか？

20歳以上の人に、「成人健康診査受診券兼受診票用シール」「検診ガイド」を送付しています。受診できる検診を、「検診ガイド」で確認しましょう。  
※5月中に青い封筒が届かなかった場合は、健康づくり課にご連絡ください。



**検診期間**／6月～12月(歯周病検診のみ1月まで)  
※新型コロナウイルス感染症の流行状況により、検診が中止になる場合があります。

## ○「検診ガイド」訂正のお知らせ

- ・個別検診 医療機関一覧ページ  
伊豆檜の森診療所は前立腺がん検診は実施しません。
- ・集団検診実施日一覧ページ  
9月21日(木) → 9月21日(水)



## 出張健康よろづ相談

**とき**／6月20日(月) 14時～15時30分  
**ところ**／ウエルシア薬局伊豆長岡店  
**内容**／「糖尿病歯周病について」講習会と個別相談を行います。  
**料金**／無料  
**申込**／不要  
 ※予告なく中止する場合がありますのでご了承ください。

# 6月は食育月間です

食育とは、さまざまな経験を通じて「食」に関する知識と「食」を選択する力を習得し、健全な食生活を実践することができる人間を育てることです。  
第4次食育推進基本計画において毎年6月は「食育月間」、毎月19日は「食育の日」と定められています。

## 今日も元気をチャージ！朝ごはんが元気の源です！

朝ごはんは胃袋を満たすだけでなく、私たちが1日を元気に過ごすための大事なスイッチです。

### ●エネルギー源になる

ごはんやパンなどに含まれている炭水化物は、消化されてブドウ糖になり、脳や筋肉のエネルギーになります。

### ●からだが目覚める

体温が上昇し、活動の準備ができます。

### ●集中力がアップ

脳にエネルギー源であるブドウ糖が供給され、働きが活発になり、集中力が高まります。

### ●肥満予防

朝食を食べると昼食や夕食での「まとめ食い」を防ぎ、肥満の予防につながります。

### ●生活リズムを整える

人間のからだには「体内時計」があります。「体内時計」は、1日単位で睡眠や体温、血圧やホルモン分泌の変化をつかさどる大切な機能です。朝食を食べることで「体内時計」をリセットし、生活リズムを整えましょう。

6月10日(金)午前11時からFMいずのくにで「朝ごはん」をテーマにした放送があります。



# 喫煙のリスク

と向き合いませんか？



5月31日～6月6日は禁煙週間です！

## ◆伊豆の国市の喫煙率は？

市内における特定健診国保受診者の習慣的喫煙率は、男性22・9%、女性6・2%です。(令和3年度特定健診質問票より)喫煙者の割合は、昨年度より男性は1・1%増加し、女性は0・7%減少しています。

## ◆受動喫煙防止対策が令和元年度から強化

健康増進法に基づいた受動喫煙防止対策として、令和元年7月に学校や病院などの敷地内の禁煙、令和2年4月に分煙が施行されました。

## ◆自分の周りの人の健康のために禁煙・分煙を

本人は喫煙しなくても誰かのたばこの煙を吸わされてしまうことを受動喫煙といいます。「タバコ臭がする」と感じたらもう被害にあっています。受動喫煙による日本人の肺がんリスクは約1.3倍になることも、国立がん研究センターにより発表されています。  
自分の健康のためだけでなく、周りの人のためにも、禁煙・分煙マナーを守りましょう。

## ◆保健師・栄養士による健康相談を実施しています

**ところ**／健康づくり課  
 (葦山福祉・保健センター内)  
**内容**／健(検)診結果の相談、健康相談、栄養相談、血圧測定など  
 禁煙相談(禁煙の方法、禁煙外来、禁煙について相談できる医療機関の紹介など)もできます。  
**対象**／市民  
 ※予約制で、随時相談に応じます。事前にご連絡ください。  
**参加費**／無料

# 産後ママ、リフレッシュしませんか？

## ●温泉を活用した産後ケア教室を開催予定です(7月スタート)

お子さんを専門スタッフに預け、温泉に浸かってのんびり過ごしたり、ゆっくりランチをしたり、ヨガや骨盤体操で自身のケアをしてリフレッシュしませんか。

**ところ**／市内の温泉のあるホテル

**対象**／市民で、生後4か月以上1歳未満の乳児と母親(ただし、身近に相談できる人がいないなど支援が必要な人。)

**参加費**／無料(ただし、1組当たり入館料と食事代2,000円を別途お支払いいただきます。)  
※詳細が決まり次第、市HPに掲載予定です。



## ●現行の産後ケア事業実施施設が変わりました

出産後、家族などから十分な家事・育児などの援助を受けることができない人、お母さんや赤ちゃんの健康状態に合わせた母子のケアや授乳指導・育児相談などが受けられる事業です。

### 【実施施設】

- ・三島総合病院／日帰り型
- ・かぬき岩端医院／日帰り型、宿泊型(かぬき岩端医院で出産した人のみ)
- ・桃太郎助産院／日帰り型、宿泊型

※利用料金がかかります。希望する人は、事前に健康づくり課までご相談ください。妊娠中から相談に応じます。

6月から

# 児童手当の制度が変更になります

市民課  
☎ 055(948)2901

## ●現況届の提出が原則不要になります

今年度から、これまで毎年6月に提出していた現況届が不要となります。※届出が必要な人は現況届を送付します。

### 現況届が必要な人

- ・配偶者からの暴力などにより、住民票の住所が市外の人
- ・市に住民票がない児童を養育する人
- ・離婚協議中で配偶者と別居している人
- ・その他、状況を確認する必要がある人

## ●所得上限限度額を新設

10月支給分から、児童を養育している人の所得に所得上限限度額が設けられます。

- 所得制限限度額未済の場合
- 【児童が3歳未満】月額15,000円  
月額10,000円
- 【第3子以降】月額15,000円  
【中学生】月額10,000円

## 母子家庭・父子家庭の人へ ひとり親家庭等医療費助成の手続きを

福祉子ども相談センター  
☎ 0558(76)8008

### ○継続申請

現在、受給している人には、5月末に更新手続きの案内を郵送します。申請書の提出がない場合は、7月以降受給することができません。

※提出した場合でも、所得状況により受給できない場合があります。

### 提出方法

- ①郵送
- ②窓口(大仁庁舎1階 福祉子ども相談センター)
- ※新型コロナウイルス感染防止のため、なるべく郵送で提出ください。

### 申請受付期間

6月3日(金)～6月16日(木)  
8時30分～17時15分 ※土日は除く



申請場所  
大仁庁舎1階  
福祉子ども相談センター

### ○新規申請

所得状況により、これまで受給できなかった人も、令和3年分の所得や家族状況に変更があった場合、7月から受給できる場合があります。

### 持ち物

- ①健康保険証の写し(本人と全員分)
- ②申請者名義の通帳の写し
- ③マイナンバーカードまたは通知カード

※通知カードの場合、身分証(運転免許証やパスポートなど、顔写真付きのもの)の提示が必要になります。  
④附加給付内容証明(健康保険組合に加入している場合)

※申請者や児童の状況などにより、その他の書類を提出していただく場合があります。

## 【所得制限・上限限度額表】 (単位：万円)

扶養親族等の数	所得制限限度額【特例給付】		所得上限限度額【新設】	
	所得額	収入額の目安	所得額	収入額の目安
0人	622	833.3	858	1,071
1人	660	875.6	896	1,124
2人	698	917.8	934	1,162
3人	736	960	972	1,200
4人	774	1,002	1,010	1,238
5人	812	1,040	1,048	1,276

※扶養親族等の数は、所得税法上の同一生計配偶者および扶養親族並びに扶養親族等でない児童で前年の12月31日において生計を維持した人の数をいいます。  
 ※扶養親族等の数に応じて、限度額(所得額ベース)は、1人につき38万円(扶養親族等が70歳以上の同一生計配偶者または老人扶養親族であるときは44万円)を加算した額となります。  
 ※収入額の目安は、給与収入のみで計算しています。あくまで目安であり、実際は給与所得控除や医療費控除などを控除した後の所得額で所得制限を確認します。



- 次の場合は、届出が必要です
- ①児童を養育しなくなったことなどにより、支給対象となる児童がいなくなったとき
- ②受給者や配偶者、児童の住所が変わったとき(ほかの市区町村や海外への転出を含む)
- ③受給者や配偶者、児童の氏名が変わったとき
- ④一緒に児童を養育する配偶者を有するに至ったとき、または児童を養育していた配偶者がなくなったとき
- ⑤受給者の加入する年金が変わったとき(受給者が公務員になったときを含む)
- ⑥離婚協議中の受給者が離婚したとき
- ⑦国内で児童を養育している者として、海外に住んでいる父母から「父母指定者」の指定を受けるとき

※過年度分の現況届が未提出の場合、当該年度の現況届は引き続き提出が必要です。

### 児童手当を支払います

6月15日(水)に、2月分から5月分までの児童手当を指定口座に振り込みます。16日(木)以降、口座をご確認ください。

## 情報公開・個人情報保護

行政経営課 ☎ 055-948-1429

### 1. 情報公開制度 (公文書開示)

『情報公開制度』は、市民の皆さんの知る権利を尊重し、市の活動に関する情報を公開することにより、皆さんの市政への理解と信頼を深め、開かれた市政を推進することを目的としています。

令和3年度中における利用状況は、次のとおりです。

実施機関別公文書の開示の利用状況 (単位：件)

実施機関	請求件数	請求取下げ	処理の状況					却下
			全部開示	部分開示	不開示	存否応答拒否	文書不存在	
市長	26	0	23	3	0	0	0	0
議会	0	0	0	0	0	0	0	0
教育委員会ほか*	5	0	2	3	0	0	0	0
小計	31	0	25	6	0	0	0	0

\*教育委員会、選挙管理委員会、公平委員会、監査委員、農業委員会、固定資産評価審査委員会

### 2. 個人情報保護制度

『個人情報保護制度』は、市が保有する個人情報の開示、訂正および利用停止を請求する権利を明らかにすることにより、個人の権利を保護することを目的としています。

【1】実施機関別保有個人情報の開示の利用状況 (単位：件)

実施機関	請求件数	請求取下げ	処理の状況					却下
			全部開示	部分開示	不開示	存否応答拒否	文書不存在	
市長	6	0	3	3	0	0	0	0
議会	0	0	0	0	0	0	0	0
教育委員会ほか*	1	0	0	0	0	0	1	0
小計	7	0	3	3	0	0	1	0

\*教育委員会、選挙管理委員会、公平委員会、監査委員、農業委員会、固定資産評価審査委員会

- 【2】保有個人情報訂正請求は、ありませんでした。
- 【3】保有個人情報の利用停止請求は、ありませんでした。

### 3. 不服申立て状況

不服申立てはありませんでした。

# 市内のお店で2割もお得 「伊豆の国市プレミアム付商品券」販売

市内の全世帯を対象に、「プレミアム付商品券」を販売します。

商工課  
☎055(948)1415



## ●内容

- 1冊当たり、専用券7枚と共通券5枚の12枚つづり。(1枚は1,000円)
- 専用券：大型店では利用不可
- 共通券：取扱店全店で利用可能

## ●販売箇所

市内郵便局、市内三島信用金庫支店、スルガ銀行(伊豆長岡支店)  
※営業時間内に販売します。

## ●購入引換券の発送

6月中に市内の全世帯へ購入引換券を1枚ずつ郵送します。商品券取扱店舗一覧を同封します。  
※購入引換券の再発行はできません。

## ●臨時販売(商工会本所のみ)

【平日】7月1日(金)、4日(月)、7日(木)、19日(火)、8月1日(月)、4日(木)、15日(月) 各17時30分～20時  
【土日】7月2日(土)、3日(日)、9日(土)、10日(日)、8月6日(土)、7日(日)、20日(土) 各10時～16時

## ●販売日程と数量制限(1世帯当たり)

- 1次販売 7月1日(金)～31日(日) 1世帯1セットまで
- 2次販売 8月1日(月)～14日(日) 1世帯1セットまで
- 3次販売 8月15日(月)～31日(水) 1世帯3セットまで

※必ず1セット購入できます。

## ●商品券利用期間

7月1日(金)～12月31日(土)

## ●注意事項

- おつりは出ません。
- 換金性の高いもの(商品券、切手、印紙、プリペイドカードなど)、たばこ、国や地方公共団体への支払いなどには利用できません。
- 購入した商品券の返品、現金との交換、譲渡、販売はできません。

# 荒廃している農地、再生しませんか？ 「耕作放棄地リノベーション事業補助金」開始

農林課  
☎055(948)1460

年々、増加する耕作放棄地は、景観の悪化、害虫、雑草等の発生など、周辺の土地へ悪影響を及ぼしています。農地を守るため、農地の再生に取り組み農業者へ補助金を支給します。

## ◆対象事業

- ・農業委員会の農地パトロール(利用状況調査)で、荒廃農地に分類されている農地10a以上を耕作できる状態にし、農作物の栽培を開始する事業。
- ・荒廃農地に分類されている農地5a以上に、景観作物を付けする事業。

## ◆補助率

- ・農作物栽培の開始の場合 対象経費の2分の1、限度額 10a当たり10万円
- ・景観作物の付けの場合 対象経費の10分の10、限度額 5a当たり7万円

※荒廃農地を発生させた人は補助対象者となりません。また、県や国から同様の補助を受けている場合は補助対象となりません。

※希望する農業者等は、事業実施前に農林課にご相談ください。

## ◆対象経費

対象農地の賃貸借料、取得費(初年度分のみ)、草刈り、耕起に係る経費(燃料費、機械借上料、委託費など)、耕作できる状態にするために必要な資機材の購入費、農作物の栽培のための種子、苗の購入費 など

# 市営住宅入居者募集

商工課  
☎055(948)1411

入居を希望する人は、内容を確認のうえ、期限内にお申し込みください。

## ◆申込資格

- ① 市の要件をすべて満たす人
- ② 市税などの滞納がないこと
- ③ 同居親族があること(障害者、60歳以上の人、DV被害者は単身可)
- ④ 世帯の合計所得額から各種控除額を差し引きし、12で除した額が15万8千円以下であること(障害者、60歳以上の人、小学校入学前の子どもがいる人は21万4千円以下)
- ⑤ 持ち家がないこと
- ⑥ 現在公営住宅に入居していないこと
- ⑦ 暴力団員でないこと
- ⑧ 連帯保証人が1人必要です。

## ◆募集要項・申込用紙・受付期間

6月1日(水)～14日(火)(平日のみ) 8時30分～17時15分

## ◆ご注意ください

※募集要項・申込用紙の配布は、総務管財課(伊豆長岡庁舎)の窓口、もしくは市HPからダウンロードできます。  
※詳しくは、直接お問い合わせください。

## ◆入居者を募集する市営住宅 入居予定日：8月1日(月)

名称(住所)	建設年度	構造	募集戸数	家賃*
新帝産台住宅(吉田 1021-8)	昭和57年度	PC造2階建て2DK(一般型)	1戸(テラスハウス)	14,800円～29,000円
旭平住宅(下畑 630)	昭和61年度	PC造2階建て3DK(一般型)	3戸(テラスハウス)	15,200円～29,900円
帝産台住宅(大仁 1-12)	昭和63年度	RC造4階建て3DK(一般型)床面積68.5㎡	1戸(3階)	17,900円～35,200円
		RC造4階建て3DK(一般型)床面積67.4㎡	1戸(4階)	17,600円～34,600円
		RC造4階建て3DK(一般型)床面積64.9㎡	1戸(4階)	17,000円～33,300円
天野団地(天野 18-3)	平成5年度	RC造3階建て3DK(一般型)	2戸(2階1戸・3階1戸)	24,500円～48,200円
河東団地(南條 78)	平成7年度	RC造3階建て2DK(一般型)	1戸(3階)	16,900円～33,300円
神島団地(神島 1283-1)	平成15年度	RC造2階建て2DK(一般型)	1戸(2階)	16,900円～33,300円

\*家賃は世帯の合計所得額や各種控除額により決定します。

## 第31回

# ごみの分け方・出し方

## ペットボトルの出し方

商工課  
☎0558(76)8001



必ずラベルをはがし、リサイクルマークがついたものを出してください。

## ペットボトルの出し方

- ① キャップを外す(プラスチック容器ごみへ)
  - ② ラベルをはがす(プラスチック容器ごみへ)
  - ③ 中を水で軽くすすぐ
- ※キャップを外した際に、ペットボトルに残るプラスチックのリングは取り外す必要はありません。

## なぜペットボトルのラベルをはがす必要があるの？

ペットボトルを、よりリサイクルしやすくするために、ペットボトル以外の素材(キャップ・ラベル)を取り除く必要があります。ペットボトルのリサイクルを実施している公益財団法人日本容器包装リサイクル協会から、ラベルをはがすことが求められており、市民の皆さんにも協力をお願いしています。



# 伊豆の国まるごと情報 vol.5

このコーナーでは、大河ドラマ館や伊豆の国物産館の情報、市内のおすすめスポットなどを紹介します。

☎ 観光文化課  
☎ 055-948-1480

## ●伊豆の国物産館から 今月のおすすめ商品のご紹介

### ○大美伊豆牧場

**アイスクリーム・ちちもなか**  
牛乳をたっぷり使ったひんやりスイーツ。濃厚な牛乳の風味をお楽しみください。



### ○つづ美湯本園

**三つ鱈ベビーシュー**  
北条家の家紋であるミツウロコをモチーフにしたベビーシュー。手作りのカスタードクリームがたっぷり入ったかわいいシュークリームです。



☎ 伊豆の国物産館  
営業時間：9時30分～17時30分  
定休日：大河ドラマ館と同じ  
☎ 055-946-5454



▲伊豆の国物産館  
Instagram

## ●親子チャレンジ自慢 甲冑コンテスト&パレード

とき／6月5日(日) 10時～11時  
ところ／葦山時代劇場・蛭ヶ島公園  
内容／約30人の甲冑を着た子どもたちが葦山時代劇場に集結！蛭ヶ島公園を目指してパレードを行います。

☎ 観光文化課  
☎ 055-948-1480

## ●ひだまりマーケット

とき／6月26日(日)10時～16時  
ところ／葦山時代劇場 ひだまり広場  
内容／手づくり雑貨(アクセサリ・布小物など)約30店舗出店、キッチンカー、スイーツ販売など

☎ 観光文化課  
☎ 055-948-1480



▲観光文化課  
Instagram



## 大河ドラマ館基本情報

開館期間／令和5年1月15日(日)まで(予定)  
9時～17時(最終入館16時30分)  
休館日／毎月第1水曜日(8月、令和5年1月は無休)

ところ／葦山時代劇場内(四日町772)  
入場料／大人400円(団体300円)  
小・中学生100円(団体50円)

## ●義時・江間まつりに“江間次郎”が来る！！

☎ 江間郷土研究会(佐藤)  
☎ 055-948-4558

江間公園(北条義時館跡)で、義時・江間まつりを開催します。大河ドラマ「鎌倉殿の13人」の江間次郎役で注目を集めた俳優・芹澤興人さんをゲストに迎え、スペシャルトークショーのほか弓矢の飛距離を競う「未来の八重姫選手権」などを行います。

とき／6月12日(日)9時～16時 ※雨天中止  
ところ／江間公園  
内容／キッチンカーの出店、未来の八重姫選手権、芹澤興人さんによるトークショーなど  
トークショー：15時～15時30分  
対象／どなたでも  
料金／無料  
駐車場／無し ※葦山時代劇場・江間いちご狩りセンター駐車場からシャトルバスあり  
主催／江間郷土研究会・大河ドラマ「鎌倉殿の13人」伊豆の国市推進協議会



▲芹澤興人さん

# 伊豆の国ふるさと博覧会 2022 開催中！



## ●伊豆の国ふるさと博覧会とは…

「伊豆の国市の『ヒト・コト・モノ』をもっと知って、もっと感じて、伊豆の国市をもっと好きになってもらいたい」そんな思いから、伊豆の国市ならではの文化・自然・食などを体験し、元気なまちづくりを目指す取り組みです。令和5年3月31日(金)までの間、月ごとに体験プログラムを開催。四季を通して伊豆の国の魅力をお届けします。

☎ ひとつなぎ伊豆の国。  
(事務局：観光文化課)  
〒410-2292 伊豆の国市長岡 340-1  
☎ 055-948-1480 FAX 055-948-2926  
メール mitsuketa1292@furuohaku.jp

## 申し込み方法

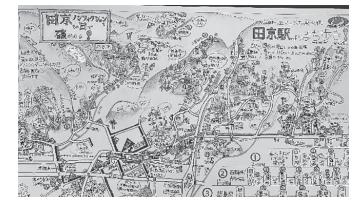
①公式ウェブサイトから！ ②パートナーへ直接電話！



プログラムの詳細は、公式ウェブサイトまたは公共施設などに配架しているカタログをチェック！  
URL <https://furuohaku.jp/>



## ●プログラム一覧



No.	プログラム内容	とき	参加費	申込・問合せ先
1	富士山に向かってカヤック体験川下り！	全日 ※空き状況については、カヤックタバ公式HPまたは問合せにてご確認ください。	5,500円～ 8,500円	カヤックタバ 上野裕晃 ☎ 090-1283-0840
2	大仁ノンフィクションコースを確かめる！ 歴史・ジオ・伝説を学べるまち歩き！	6月19日(日) 7月10日(日) 8月10日(水) 9月11日(日)	300円	深瀬雅子 ☎ 0558-76-1225



森山良子コンサートツアー  
「My Story」  
アコースティックバージョン  
とき／7月30日(土)  
開場15時 開演16時  
ところ／アクセスかつらぎ 大ホール  
料金／【全席指定】一般5,500円  
チケット発売日：6月4日(土)  
※未就学児の入場はご遠慮ください。  
※電話予約は発売日の翌日からアクセスかつらぎのみで受け付けます。  
販売場所／アクセスかつらぎ、葦山時代劇場、ローソンチケット【Lコード：74989】、チケットぴあ【Pコード：217-664】ほか  
☎ 観光文化課(アクセスかつらぎ)  
☎ 055(948)0225

# 下水道管に雨水を流さないでください

市の下水道は、家庭などからの汚水のみを流す「分流式下水道」です。しかし、近年は雨天時に汚水量が増加しており、汚水処理に支障をきたしています。

その原因のひとつに、家の屋根や庭に降った雨水が誤って「汚水管」に接続されている「誤接続」があります。

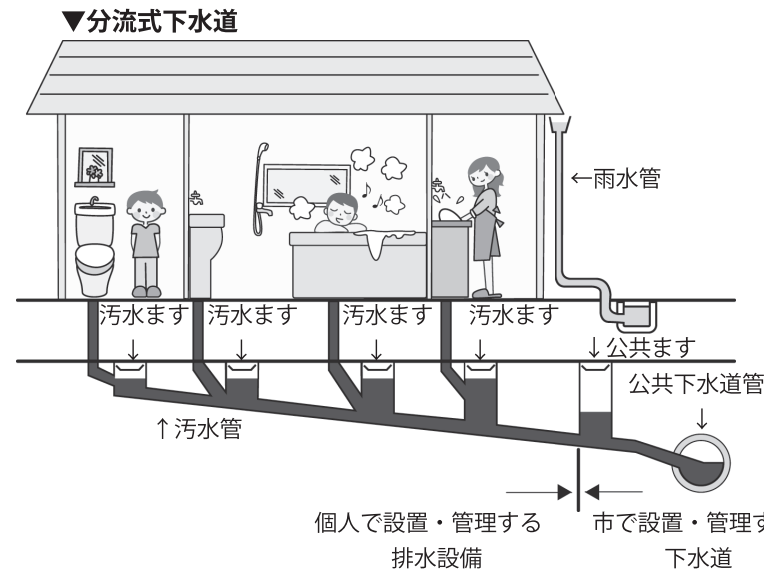
## ごうしつ雨水を下水道に流してはいけない

市の下水道は雨水が流入しないことを前提として作られているため、汚水量が函南町にある下水処理施設（狩野川東部浄化センター）の処理能力の限界を超える処理場の機能がまひしてまいります。

## 雨水を流すとごうしつなごう

雨水を汚水管に流すと道路内の汚水管や宅地内での処理がきれいなくなると、家庭からの汚水が流れなくなると

まします。また、道路のマンホールから汚水が溢れるなど、重大な事故につながる危険があります。



## 誤接続していないか確認を！

雨水が汚水管に誤接続されていないか、皆さんのご家庭の下水設備（排水設備）の確認をお願いします。

- 「ます」…排水管の合流部分などごみがたまりやすい場所に設置し掃除や点検をしやすくするもの。
- 「汚水ます」…宅地内に設置されたます。
- 「公共ます」…汚水管と公共下水道管をつなぐ最終ます。



▲公共ますの一例

- 確認方法
- ①雨天時に家庭の水道水の使用を止めた状態にします。
  - ②公共ますのふたを開けて、水が流れていないか確認します。
  - ・公共ますは、おおむね道路と宅地の境界近くにありまします。
  - ・白色のプラスチック製のものと、黒色・茶色の鉄のふたのものがあります。
  - ※ふたを開けるには、マイナスドライバーなどが必要です。
  - ③水が流れている場合、誤接続が疑われます。排水設備指定工事店に連絡してください。
  - ※排水設備指定工事店は、市HPでご確認ください。
- 排水設備の改修工事や、ますなどの取り替えにかかる費用は自己負担になりますが、早急に改修工事をするようご協力をお願いします。

問 下水道課  
☎ 055(948)2920

## 看板の設置に

### 許可が必要なのをご存知ですか？

看板などの屋外広告物を設置する際は、場所や大きさによって、市の許可が必要となります。

市では、まちの景色の一部となる屋外広告物について規制が必要な地域を定めています。

あなたの看板は許可を受けていますか？看板一つで景色が変わります。

広告の種類		
自家広告物	案内図板	一般広告物
自己の氏名や事業に関することを表示するため、自己の住所や事業所に設置するもの。	名称、距離などの必要最小限の表示により事業所などへの誘導を図るもの。	自家広告物や案内図板に該当しないもの。

規制地域		
強↑	広告整備地区	地区の特性に合わせて、規制の強化を図る地域*
規制	特別規制地域	原則、屋外広告物の表示などを禁止している地域
↓弱	普通規制地域	原則、屋外広告物の表示に際し、事前に許可を受けなければいけない地域

\*案内図板や自家広告物のみ、色や大きさの基準を満たせば設置可能。

市のまち並みや景観を守るためには、市民や事業者の皆さんのご理解とご協力が必要不可欠です。ルールを守って、安全で美しいまちづくりにご協力ください。

問 都市計画課  
☎ 055(948)2909

市民の「チカラ」を紹介します！  
～市民活動のススメ～【最終回】

協働まちづくり課  
☎ 055-948-1412

## 観光客と地元住民をつなぐ 伊豆長岡温泉のまちづくり 伊豆長岡 温泉場通り振興会

代表 水口哲雄

### どのような活動をしていますか？

伊豆長岡温泉 温泉場通りでは、毎月第2日曜日にお散歩市を開催しています。地元産の旬な農産物やハンドメイド品、古紙回収、カフェなど様々なテーマがあり、毎回、多くの観光客や地元住民の皆さんで賑わっています。伊豆中央高校生徒会の皆さんをはじめ、たくさんの地元ボランティアに支えられて、スタートから6周年を迎えることができました。

### 思い出のエピソードはありますか？

お散歩市の一環として、夜市をもみじ公園で開催したことがあります。竹灯籠などを使った良い雰囲気のイベントでしたが、その時にカップルが成立し、結婚まで至ったそうです。ご縁のきっかけとなることができ感慨深いものがあり、とても嬉しいことです。イベントを通じた人と人とのふれあいの大切さを感じました。

### 読者へのメッセージ

お散歩市の運営に携わってくれる高校生からは、色々な人と巡り合い、関わり合うことができ良かったという声が多くありました。イベントを通じた新たな出会いもたくさん生まれています。私たちと一緒に温泉場を盛り上げてくれるボランティアを大募集しています。まちづくりに興味がある人は、伊豆長岡温泉エリアマネジメント（メール info@izuspamirai.com）までご連絡ください。



▶お散歩市の様子

市内で活躍する人にスポットを当てる新連載。  
第1回は、温泉場お散歩市で学生ボランティア  
を行っている児島さんに話を聞きました。



生徒会長も務める児島さん。  
インタビュー時は、文化祭の  
準備に大忙しでした。

## 自分をより 成長させてくれた場所

小さい頃から人の役に立つことが好きだったという児島さん。高校1年のとき、所属する家庭部の先生の勧めで、お散歩市のボランティアを始めたとのこと。  
実際に参加してみると、「大学生からお年寄りまで、さまざまな世代の人と話すことができ、出店者さんに顔を覚えてもらえました」と嬉しそう。「主催する『伊豆長岡温泉ミライ会議』の皆さんもとてもフレンドリーで、私たちが

発案した浴衣でボランティアする案も、実現させてくれました」。やりがいも大きいため、皆勤賞を目指して頑張り続けるそうです。  
市外在住ですが、市内の劇団に所属するなど、当市との関わりも深い児島さん。あなたにとつての伊豆の国市は？と尋ねたところ、「自分を、より成長させてくれた場所」と即答。「大学は家政学関係の学部に進み、将来は、家庭科の先生になって、伊豆地域の子どもたちの食育に関わっていききたいです」。その熱いまなざしは、温泉街と伊豆の未来に向けられています。

### 第1回

## こじま ひなの 児島 姫乃 さん

温泉場お散歩市 学生ボランティア  
(伊豆中央高校3年)

# 連載 ジャルガルの ほのぼの日記

第51回 柔道グラウンドスラム  
ウランバートル大会



国際交流員がモンゴルを紹介！

皆さん、サエンバエノー。  
日本の6月は梅雨ですが、モンゴルの6月は大気が乾燥し、天気の良い日が続きます。だんだんと暖かくなり、緑も増え、広大な草原いっばいに花が咲きます。ウランバートルでは、日照時間が長く

日本の大野将平選手(中央)とモンゴルのスミヤ選手(左)とウランツェツェグ選手(右)



なり、現地の観光を楽しむベストシーズンとなります。  
この良いシーズンに、6月24日から26日までの3日間、「2022年柔道グラウンドスラムウランバートル大会」が開催されます。モンゴルではIJF(国際柔道連盟)ワールド柔道ツアーの一環としてグラウンドスラムに次ぐ位置付けにある大会が、2008年からモンゴル国際柔道大会という名前で開催されました。その後2009年から2012年までワールドカップ・ウランバートル、2013年から2016年までグランプリ・ウランバートルが開催され、4年ぶりに、グラウンドスラム大会に格上げ開催されることになりました。

今年、日本からどんな選手が参加するのか分かりませんが、若手選手の活躍を楽しみにしています。東京オリンピック金メダリストのウルフ・アロン選手は2015年のグランプリ・ウランバートル大会100kg級で優勝し、同じく金メダリストの阿部二三選手は66kg級で2位に入った実績があります。  
モンゴルでは柔道好きな人がとても多いので、今回のグラウンドスラム大会は国際大会を地元で観戦し、好きな選手を応援できるとてもいい機会になるでしょう。そして大会前にウランバートルを訪れ、モンゴルナショナルチームと合宿するチームや選手も少なくありません。以前には、大野将平選手、渡名喜風南選手がモンゴル代表合宿に1週間参加したこともありま

す。先月は柔道会のレジェンド、フランスのテディ・リネール選手もウランバートルを訪問しました。  
それでは、バイタルタエ。

☎ 協働まちづくり課  
055(948)1412

## はかりの定期検査を 実施します

商品を販売するときや量った重さを相手に知らせるために使用するはかりは、2年に1度、県の実施する定期検査を受ける義務があります。  
必ず検査を受けましょう。

☎ 商工課  
055(948)1415  
☎ 計量協会事務局  
054(278)8308

### 定期検査の 対象となるはかり

- ① 商店や工場等で取引に使うはかり
- ② 薬局等で薬剤調合用に使うはかり
- ③ 荷物運送業等で荷物の料金を決めるために使うはかり
- ④ 茶、乾し椎茸等を販売するために使うはかり
- ⑤ 学校・病院等で健康診断書の作成のために使うはかり

検査月日	検査時間	検査場所
6月27日(月)	13:00~16:00	葦山支所 駐車場
6月28日(火)	10:00~16:00	中央図書館 駐車場
6月29日(水)	10:00~16:00	伊豆長岡庁舎 駐車場
6月30日(木)	10:00~12:00	伊豆長岡庁舎 駐車場
7月4日(月)	13:00~16:00	葦山支所 駐車場

※はかりの定期検査受検者には、検査日の約1週間前に(一社)静岡県計量協会から「計量器定期検査通知書(はがき)」が送付されます。



ウランバートルから自動車で一時間ほど走ると、大草原で牛を放牧する風景を日常的に見ることができます。(写真:牧野卓夫)

# 図書館だより

開館時間 (共通) 9:00 ~ 17:30  
 中央図書館 ☎ 0558-76-5566  
 葦山図書館 ☎ 055-949-8605  
 URL <http://www.izunokuni.library-town.com/>



## 今月のおすすめ

一般  
【中央】  
【葦山】



シェア  
真梨幸子/著  
光文社

鹿島花穂は相続した新宿区の古民家をシェアハウスにする。工事中は床下からとんでもないものを発見。あやしい6人の女性入居者たちの思惑。これぞ、イヤミス!

一般  
【中央】  
【葦山】



読んで旅する鎌倉時代  
小栗さくらほか/著  
講談社

頼朝・政子の蛭ヶ小島、大庭景親と三嶋大社、八重姫悲恋の真珠院など、鎌倉殿ゆかりの13の地を舞台にした短編小説集。著者は鈴木英治、天野純希、高田嵩史ほか。

一般  
【葦山】



世の中は奇跡であふれている  
鳥越規央/著  
WAVE出版

四つ葉のクローバーを見つける確率、帰る家がある確率、明日死ぬ確率など、統計学者が解説する、この世界も悪くないかもと前向きになれる確率(統計)の話。

児童  
【中央】  
【葦山】



香君(こうくん)上・下  
上橋菜穂子/著  
文藝春秋

香りで万象を知る〈香君〉という女性がいた。奇跡の“オアレ稲”と、香君の庇護のもと発展してきた帝国に危機が。人並はずれた嗅覚の少女アイシャが稲の謎に挑む。

## 新着本コーナーから

- 一般 心心 東京の星、上海の月 石田衣良/著【葦山】
- 一般 阿茶 村木嵐/著【中央】
- 一般 白銀騎士団(シルバーナイツ) 田中芳樹/著【中央】
- 一般 カムカムマリコ 林真理子/著【中央】
- 一般 フランスの高校生が学んでいる10人の哲学者 シャルル・ペパン/著【葦山】
- 一般 小澤征爾、兄弟と語る 小澤俊夫・小澤征爾・小澤幹雄/著【中央】

## 6月の図書館カレンダー

日	月	火	水	木	金	土
			1	2	3	4
5	6	7	8	9	10	11
12	13	14	15	16	17	18
19	20	21	22	23	24	25
26	27	28	29	30		

○中央休館日 □葦山休館日  
◇両館休館日 ☆おはなし会

## 6月のおはなし会

中央図書館 11日(土) 11:00 ~  
 葦山図書館 11日(土) 11:00 ~  
 25日(土) 11:00 ~  
 ※事前申し込み不要

くぬぎ会館こども広場  
 16日(木) 10:10 ~  
 ※予約制 ☎ 0558-76-1346

## お知らせ

### 中央図書館は、特別整理期間のため休館します

本、雑誌、CDなどすべての所在を確認するために必要な休館です。期間中はご不便をおかけしますが、ご了承ください。

休館期間/  
 6月19日(日) ~ 24日(金)

休館前から書庫の本などは、蔵書検索で貸出可能と表示されていても一部ご利用いただけない場合があります。詳しくは職員におたずねください。  
 葦山図書館は、通常どおり開館します。

# 文化財通信

その204

## 鎌倉時代だけではない! 伊豆の国市各所に散らばる至宝 第3回 大仁中学校区[その3]

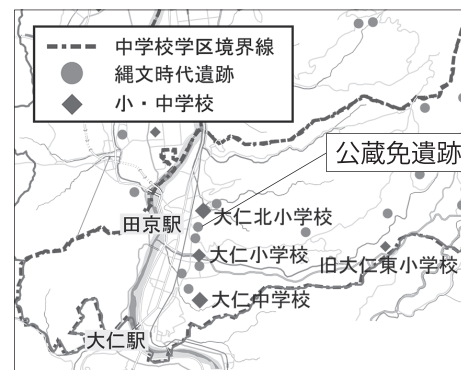
文化財課 ☎ 055-948-1428

第3回目では、前回に続き、大仁中学校区に所在する縄文時代の遺跡を紹介します。

また、縄文時代の人々は、粘土を用いて「土偶」と呼ばれる素焼きの人形も作りました。土偶の多くは乳房や下腹部、腰回りがよくよかに表現されていることから、女性の姿を表現していると言われています。子孫繁栄を願う儀式で使われたとも考えられ、縄文人の生命に対する切実な願いが込められていたのでしょうか。

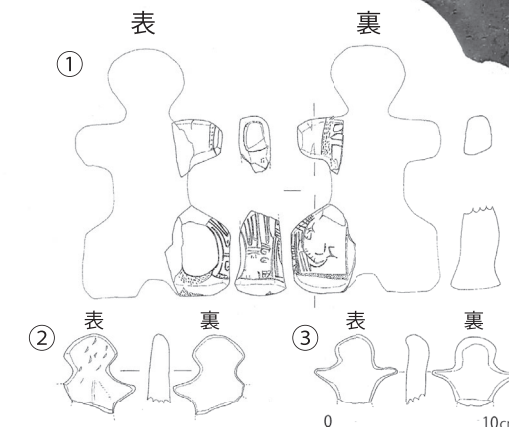
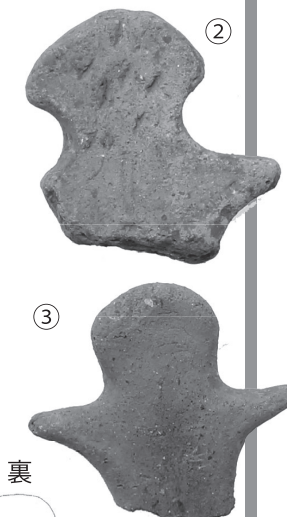
大仁小学区、田京駅南東側の高台通称「田京台」に所在する「公蔵免遺跡」では、開発に伴う発掘調査が昭和51年度と52年度に行われました。調査により、ヘビヤサンショウウオをモデルにしたような土器など、縄文時代中期の土器が多く見つかりました。

公蔵免遺跡から出土した土偶(ほぼ原寸大)



公蔵免遺跡位置図

公蔵免遺跡からは破片ですが、5体分の土偶が見つかりました。ここでは、そのうちの3体を紹介します。下の図①の土偶は腕部と脚部の破片で、全体の推定の高さは約14cmです。表面の文様は簡略的ですが、側面から裏面にかけてはかなり入念な文様が付けられています。②の土偶は頭部から腕部で、顔の部分に半截竹管(はんせきちくかん)を斜めに押し付けた文様が付いています。③の土偶も頭部から腕部であり、顔の中央がややへこんでいる程度の簡略な表現です。



土偶(公蔵免遺跡出土)

公蔵免遺跡の出土品からは、縄文人の生命に対する豊かな想像力をうかがうことができます。  
 ※伊豆長岡庁舎1階ロビーにて大仁中学校区の遺跡から出土した遺物の展示をしています。ぜひご覧ください。(6月末まで)





市政と市民をつなぐ

協働まちづくり課  
☎ 055-948-1412

令和4年度 区長紹介

(敬称略)

伊豆長岡地区



長塚区 小林泰裕	千代田区 川嶋正二	大北区 伊奈 誠	町屋区 小澤則夫	珍野区 加藤信幸	鳥打区 植松清一
仲之台区 室伏純夫	谷戸区 山下泰弘	花坂区 中村安宏	戸沢区 太田静夫	長瀬区 内田 久	
富士見区 伊藤久美男	小坂区 飯田靖之	長岡区 渡邊平治郎	天野区 土屋雄次	古奈区 近藤辰哉	壺之上区 鈴木廣治

韮山地区



みどり区 山口敏夫	土手和田区 高橋 浩	内中区 小川成俊	高原区 勝間田桂一	中区 芹澤 将	立花台区 鈴木健次郎
南條区 山田 亘	中條区 栗山博義	寺家区 伊賀寿弘	四日町区 竹内堅二	原木区 増島良仁	
長崎区 久保田雄司	大仙区 渡邊祐二	奈古谷区 石渡 宏	多田区 鈴木清猛	山木区 米山芳彦	金谷区 酒井 徹

大仁地区



長者原区 森野 清	田原野区 土屋省市	浮橋区 古屋寛明	下畑区 水田博巳	田中山区 植松 薫	星和区 三浦昌己
立花区 相坂次郎	宗光寺区 矢田善昭	守木区 北川英紀	白山堂区 宮内和夫	御門区 高梨重範	
田京区 高井利和	三福区 市川正光	神島区 飯田泰夫	中島区 藤本文彦	吉田区 山口正志	大仁区 山口敬三

地域防災の要として

4月3日 伊豆の国市消防団が任命式を挙行



宣誓を述べた新入団員

アクシスかつらぎ大ホールで、令和4年度伊豆の国市消防団任命式を挙行しました。4月からの新役員や新入団員への辞令交付、3月で消防団を退団した皆さんへの感謝状贈呈などを行いました。

今年度の新入団員は9人。代表して、第2分団の石居団員が宣誓を述べました。今年度も荻野団長のもと、団員が一致団結し、地域防災の要として活動していきます。

国道沿いに彩りを

4月14日 園児たちが花壇に植栽



ひとつひとつ丁寧に植栽

のぞみ幼稚園の園児と、花咲く伊豆の国推進協議会会員が、トヨタユナイテッド静岡(株)伊豆の国店の花壇へ花の植え込みを行いました。市とトヨタユナイテッド静岡(株)は、安全安心見守りネットワーク事業への協力に関して協定を締結しています。園児たちは、マーガレットやマリーゴールドなど、色とりどりの花を植栽。多くの人や車が行き交う国道136号沿いに、彩りを添えていました。

迫力ある居合を披露

4月17日 居合道の演武、ひだまりマーケットを開催



力強い居合道の演武

来訪者へのおもてなしや地域の賑わいづくりを目的に、韮山時代劇場で「居合道の演武、日本刀展示」と「ひだまりマーケット」が同時開催されました。居合道の演武は、大河ドラマ館名誉館長の藤田弓子氏のナレーションに合わせて、地元の教室の皆さんによって力強く披露されました。

演武後の日本刀展示やマーケットにも多くの人々が訪れ、会場は一日中にぎわいを見せていました。

新たな地域おこし協力隊が着任

4月28日 地域おこし協力隊への委嘱状を交付



市長から委嘱状を受け取る渡邊さん(右)

市として7人目となる新たな地域おこし協力隊隊員、渡邊公二郎さんに委嘱状を交付しました。渡邊さんは、神奈川県出身の37歳。任期中は、(一社)伊豆長岡温泉エリアマネジメントを拠点に活動します。渡邊さんは「これまでのウェブライターと神奈川県庁での勤務経験を生かし、長く尽力していきたい」と意気込みを語りました。

お知らせ

## 情報BOX

各行事は、新型コロナウイルスの影響で中止となる場合があります。

### 催し 第3回伊豆の国市 ロゲイニング大会

地図に記載されたポイントを探し出すオリエンテーリングと宝探しゲームを組み合わせたアウトドアスポーツです。家族や友人とご参加ください。  
 とき／7月10日(日)  
 8時30分～

スタート／アクセスかつらぎ  
 参加料／1人1,000円(小学生以下500円、1チーム2人～5人)  
 申込／申込用紙に記入の上、6月24日(金)までに持参またはFAXで

※申込用紙は市HPまたは生涯学習課窓口で入手できます。  
 生涯学習課  
 ☎ 055(948)1461  
 FAX 055(948)1470

### 催し 長岡温水プール 各種教室のご案内

①ベビースイミング  
 とき／毎週水曜日、11時～11時45分  
 対象／生後6カ月～未就学児  
 料金／1回1,100円(入場料別途350円)  
 申込／前日までにプール受付または電話で

②膝痛・腰痛改善水中運動教室  
 とき／【毎週火曜日】6月28日～10月4日、10時～10時45分(全10回)  
 【毎週水曜日】6月29日～10月5日、①9時40分～10時25分 ②10時30分～11時15分(①②とも全10回)  
 対象／膝痛や腰痛があり、運動が必要な人  
 料金／10回4,400円(入場料別途350円)

③大人初心者水泳教室  
 とき／【毎週火曜日】6月28日～10月4日、13時30分～14時15分(全10回)  
 【毎週水曜日】6月29日～10月5日、9時～9時45分(全10回)  
 【毎週木曜日】6月30日～9月29日、11時～11時45分(全10回)  
 対象／水泳をやってみたい大人  
 定員／10人  
 料金／10回4,400円(入場料別途350円)  
 長岡温水プール  
 ☎ 055(947)0176



### 催し アクシスのタペ part172 ピアノ・歌編

とき／6月18日(土)開演19時(開場18時15分)  
 ところ／葦山時代劇場大ホール  
 料金／無料  
 出演／松田希世・御園生瞳  
 観光文化課(葦山時代劇場)  
 ☎ 055(949)8600

### 催し 親子ふれあい おはなし会

あそびうた、わらべうた、絵本の読み聞かせなどおはなしの世界を楽しんでください。  
 とき／6月18日(土)①10時～10時30分、②11時～11時30分  
 ところ／中央図書館2階視聴覚室  
 対象／①0～2歳児親子、②3～5歳児親子(①②ともに先着10組)  
 協力／杉山恵子氏(県子ども読書アドバイザー)  
 申込／6月2日(木)～中央図書館カウンターまたは電話で  
 中央図書館  
 ☎ 0558(76)5566

### 催し ホタル観賞会& 浮橋流しそつめん

とき／6月25日(土)18時30分～20時30分  
 ところ／浮橋公民館  
 対象／100人(先着順)  
 料金／中学生以上800円、小学生500円、乳幼児無料  
 持ち物／懐中電灯、靴(サンダル不可)

### 6月23日(木)～29日(水)は男女共同参画週間です

～「あなたらしい」を築く、「あたらしい」社会へ～

「男だから」「女だから」といった性別役割意識にとらわれず、個性と多様性を尊重し、自身の可能性を信じて誰もが生きがいを感じられる社会を実現するためには、一人一人の取り組みが必要です。男女のパートナーシップについて、この機会に考えてみませんか。

企画課 ☎ 055-948-1413

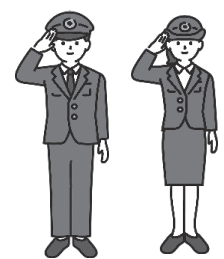


### 募集 防衛省採用試験

試験区分／自衛官候補生  
 試験日／筆記試験(WEB試験)：7月11日(月)、口述試験および身体検査：7月23日(土)  
 受験資格／18歳以上33歳未満の人  
 受付期間／7月7日(木)まで  
 自衛隊三島募集案内所  
 ☎ 055(989)9111

### 募集 警察官採用試験

試験日／9月18日(日)  
 受付期間／7月22日(金)～8月26日(金)  
 その他／詳しくは、静岡県警HPをご覧ください。  
 大仁警察署  
 ☎ 0558(76)0110



### 相談 高次脳機能障害医療等総合相談会のお知らせ

高次脳機能障害に関する医療福祉、リハビリテーション、日常生活などの相談に応じます。  
 とき／7月11日(月)、9月12日(月)、11月14日(月)、令和5年1月16日(月)、3月6日(月)  
 各日13時30分～16時30分  
 ※個別の相談時間は、予約後に決定します。  
 ところ／東部総合庁舎(沼津市高島本町1-3)  
 申込／相談日の1週間前までに電話で申し込み  
 東部健康福祉センター  
 ☎ 055(920)2087

### 相談 税理士による無料税務相談(要予約)

とき／6月8日(水)13時～15時、15日(水)13時～15時  
 ところ／東海税理士会三島支部 税務指導所(三島市大宮町3-20-21)  
 東海税理士会三島支部  
 ☎ 055(972)1668



### 朗読のゆうべ 『八重姫哀歌』展 開催中



3月に行われた朗読のゆうべ『八重姫哀歌』にて使用された、切り絵作家水口千令さんの作品を展示しています。はさみ一本で切られたとは思えないほど細部までこだわりある作品を、どうぞお近くでご覧ください。

とき／7月3日(日)まで  
 ところ／郷土資料館(中央図書館2階)  
 料金／無料

### 市民農園利用者募集

農林課 ☎ 055-948-1460

#### 自分の野菜を栽培してみませんか?

6月はきゅうりやオクラ、7～8月には夏まきのにんじんやキャベツなどが植えの時期です。自分の野菜で毎日の食事に彩りを増やしてみませんか。借受希望の方は、農林課(あやめ会館1階)にお越しいただくか、市HPから「借受申込書」をダウンロードして記入のうえ、提出して下さい。

名称	区画面積	空き区画数	賃借料
菰山ふれあい農園(四日町)	約25㎡	22区画	7,000円/年
長岡市民農園(長岡)	約25㎡	16区画	7,000円/年

2022年 令和4年 6月

## 休日の診療医 9:00~17:00

事前に病院・田方中消防署へ電話、または田方医師会HPでご確認ください。診療医が変わる場合があります。

- ▶田方中消防署 ☎0558-76-0119
- ▶田方医師会HP <http://www.tagata-ishikai.jp/>

5 (日)	▶伊豆平和病院(函南町/内・整/☎055-974-1355) ▶西脇内科(大仁/内・小児・消化器/☎0558-76-3712)
12 (日)	▶江間クリニック(南江間/外・脳外/内/☎055-947-1238) ▶大和堂医院(伊豆市/内/☎0558-72-0015)
19 (日)	▶杉田整形外科(函南町/整外・リハ・リウマチ/☎055-970-2511) ▶伊豆檜の森診療所(田中山/内・消化器内/☎050-3636-3399)
26 (日)	▶杉本医院(南條/循環器・内・外・呼吸器/☎055-949-2222) ▶村田内科クリニック(吉田/内/☎0558-76-8866)

## 「読売巨人軍 長嶋茂雄ロード」 ゆかりの地を紹介する動画を公開しています



### ●動画の内容(約18分)

- ・大仁やまごもり、栄光の陰に努力あり
- ・地元の人だからこそ知る、ゆかりの場所
- ・長嶋茂雄ランニングロード、その終点は城山の山頂
- ・当時の様子、ロード命名のエピソード紹介 など

### ●動画掲載場所

- ・伊豆の国市観光協会HP (<https://izunotabi.com/>)
- ・伊豆の国市観光協会公式YouTube



伊豆の国市観光協会 ☎055-948-0304

### ●「読売巨人軍 長嶋茂雄ロード」とは

長嶋茂雄読売巨人軍終身名誉監督は、現役選手時代、昭和42年～48年までの7年間にわたって大好きな富士山が見える大仁で心身を鍛え、シーズンに備えていました。市では、長嶋茂雄氏のスポーツマンシップを地域づくりに生かすため、トレーニングしていた道などを「読売巨人軍 長嶋茂雄ロード」と命名しました。



**ほか** テレワーク対応  
リフォーム補助制度  
住宅内に新たにテレワークスペースを確保するための改修工事の費用を助成します。対象／リフォーム工事を実施する居住者または居住予定者(個人に限る)  
助成額／リフォームに要した費用の1/2(上限:35万円、千円未満切り捨て)

**ほか** 電波のルールは必ず守りましょう  
6月1日～6月10日は、電波利用環境保護周知啓発強化期間です。電波の利用には、ルールがあります。無線機器を使用するときは、必ず「技適マーク」がついているか確認してください。  
また、外国規格の無線機器は国内では使用できません。  
▲技適マーク  
国土交通省東海総合通信局  
【不法無線局の相談】  
☎052(971)9107  
【テレビ等の受信障害の相談】  
☎052(971)9648



▲技適マーク

**ほか** 省エネに  
取り組みましょう  
地球温暖化対策を進めるためには、各家庭で二酸化炭素など温室効果ガス排出量の削減に取り組む必要があります。市HPでは、各家庭からの二酸化炭素排出量を簡単に計算できるツールを紹介して

**ほか** 静岡県総合健康センターからのお知らせ  
静岡県からの継続決定を受け、令和5年3月末まで各種フィットネス教室やトレーニングルームを利用できます。お気軽にご利用ください。  
ところ／三島市谷田2276  
静岡県総合健康センター  
☎055(973)7000



申請期限／11月30日(水)まで  
静岡県住まいるづくり課  
☎054(221)3081

広報4月号掲載内容のお知らせ  
お詫びと訂正  
広報4月号の掲載内容の一部に誤りがありました。訂正し、お詫び申し上げます。  
【訂正箇所】  
10ページ「子ども予防接種の大切なお知らせ」の子宮頸がんワクチンのキャッチアップ対象者について  
誤：平成9年4月2日～平成23年4月1日生まれの女子  
正：平成9年4月2日～平成18年4月1日生まれの女子  
健康づくり課  
☎055(949)6820



環境企画課  
☎0558(76)8002  
います。まずは、排出量の把握からはじめて、省エネの取り組み効果を実感してみたいと思います。  
▲市HP

## 6月 保健事業

健康づくり課  
☎055(949)6820

市が行う保健事業をご案内します。



- 1日(水) ■大腸・肺がん検診(葦山福祉・保健センター)
- 2日(木) ●のびのび相談会(葦山福祉・保健センター)※要予約
- 7日(火) ●4カ月児離乳食教室(葦山福祉・保健センター)
- 8日(水) ●2歳児健診(葦山福祉・保健センター)
- 9日(木) ■大腸・肺がん検診(大仁庁舎)
- 10日(金) ■大腸・肺がん検診(葦山福祉・保健センター)
- 13日(月) ■大腸・肺がん検診(江間防災センター)
- 14日(火) ●3歳児健診(葦山福祉・保健センター)
- 15日(水) ●6カ月児相談(葦山福祉・保健センター)
- 20日(月) ■特定健診・胃・大腸・肺がん検診(葦山福祉・保健センター)
- 21日(火) ■特定健診・胃・大腸・肺がん検診(アークシスカつらぎ)
- 1歳6カ月児健診(葦山福祉・保健センター)
- 22日(水) ■特定健診・胃・大腸・肺がん検診(田中山公民館)
- 23日(木) ■特定健診・胃・大腸・肺がん検診(浮橋公民館)
- 24日(金) ■特定健診・胃・大腸・肺がん検診(エムラルド管理事務所)
- 2歳6カ月児フツ素(葦山福祉・保健センター)
- 28日(火) ●1歳児相談(葦山福祉・保健センター)
- パパママ学級(葦山福祉・保健センター)

## 子育て支援センター情報



6月	開館時間
8日(水) すくすくタイムミニ	9時～11時
9日(木) 交通安全教室	13時～14時30分
13日(月) リズム遊び	
14日(火) 交通安全教室	
15日(水) おはなし会	
16日(木) ちびっこリズム	
21日(火) すくすくタイム	
22日(水) すくすくタイム	
23日(木) すくすくタイム	
24日(金) すくすくタイム	
28日(火) おはなし会	

### 利用できる人

市民の皆さんを対象とさせていただきます。利用の際は、施設に電話で予約をください。(各時間5組程度) 誕生月に、バースデーカードをプレゼント。(※各組) 制作キットや楽しい遊びを用意しています。

集団活動が  
苦手な子へ

## 小学生向けスポーツ体験講座 スポラブ(Sports-Lab)

生涯学習課  
☎ 055-948-1461

体育の授業や、集団で活動することを苦手と感じている小学生向けのスポーツ講座を開催します。個々の運動能力に合わせてながら、優しいスタッフが楽しく丁寧に教えてくれます。

とき／7月24日、8月7日・28日、9月11日、10月2日 10時～11時30分(日曜日開催、初回はオリエンテーションのみ)

ところ／あやめ会館3階 多目的ホール  
対象／小学1～6年生の児童と保護者 10組程度(定員超過の場合、市民優先で抽選。歩行に困難を伴わないこと、空きがあれば未就学のきょうだいも参加可)

料金／1組 400円(全回数分)  
講師／水野直子さん、佐々木直美さん(こどもLab ちあーず)  
申込期間／6月20日(月)～7月11日(月)



申込方法／生涯学習課窓口、電話、市HP  
▲市スポラブHP  
その他／未就学児には、家庭教育託児員による託児があります。

## 6月4日～10日は 歯と口の健康週間

健康づくり課  
☎ 055-949-6820



歯周病検診を受けて、  
賞状&記念品をもらおう！

歯とお口の健康はセルフケアとプロケアが大事です。歯磨き&歯周病検診で、「目指せ！歯とお口の健口達人♥」



歯っぴい健口委員会  
マスコット「ハーミー♥」

### 【6026 コンクール】

対象／満60歳の人(昭和37年4月1日～昭和38年3月31日生まれの人)で、自分の歯が26本以上ある人  
受診締切／7月31日(日)

### 【8020 コンクール】 ※毎年応募可！

対象／満80歳以上の人(昭和17年4月1日以前に生まれた人)で、自分の歯が20本以上ある人  
受診締切／6月30日(木)

応募方法／健康づくり課へ電話で申し込みください。(自薦、他薦は問いません)申し込み後、歯科医療機関で診察を受けていただきます。  
その他／入賞者は広報で発表予定です。後日、賞状と記念品を贈呈します。

## おたより

広報紙への感想や身近な話題などをお寄せいただきましたので紹介します。

▼広報5月号を読んで  
味があります。  
(四日町・50歳・男性)

●がん検診と健康診断が毎年受けられ、ありがたいです。  
(神島・71歳・女性)  
●何か参加できるイベントはないかと毎月情報BOXを見ています。  
(葦山多田・64歳・男性)  
●「やってみよう手話BOX」OK「完成」市民に手話が広がることで、優しい社会へ一歩前進になります。  
(大仁・71歳・女性)

▼ほかに  
●葦山反射炉のツツジがきれいに咲いていました。来訪者へのおもてなしの心遣いを感じます。  
(三福・52歳・男性)  
●移住者が過去最多とのこと。今後増えるよう市の魅力を発信し続けてください。  
(大仁・59歳・男性)

たくさんのお便り、ありがとうございました。引き続き、皆さんからのお便りお待ちしております。

ヒントは広報紙の中に。  
全部読めばわかるかも。

お題：アナグラム  
脳の活性化 ★★★

アナグラムは、ある言葉の文字の順番を入れかえて、別の言葉にしてあるクイズです。例えば「おれ、何歩？」という問題のもと言葉は「ナポレオン」という感じです。では、次の問題のもと言葉は、いったい何でしょう。

うどん収穫団 参上許可

うどん (うどんしゅうかくだんさんしようきよか)

我がうどん収穫団！

答え ○○○○○○○○○  
○○○○○○○○○○

毎月、正解者の中から抽選で5人に図書カードをプレゼント！  
応募方法／①クイズの答えと住所、氏名(ふりがな)、年齢②広報紙へのご意見・ご感想や身近な話題などを書き添え、6月16日(木)までに郵送(必着)またはメールでご応募ください。ご意見などは、広報などで紹介する場合があります。

申込先／協働まちづくり課(〒410-2292 長岡340-1)  
info@city.izunokuni.shizuoka.jp

先月の答え／教育相談室  
正解者は43 / 43人



図書カード当選者：順不同・敬称略／  
梅原一彦、清重美保子、杉山順一、田中亚美、利行愛里  
\*当選者へのプレゼントは、6月末までに発送予定です。

### 市の人口(5月1日現在)

※( )内は先月比 単位：人

住民登録人口	47,510	(-34)
世帯	21,507	(+44)
男	23,010	(-4)
女	24,500	(-30)

### 市内交通事故発生状況(3月)

※( )内は昨年比 単位：件・人

	件数	死者	負傷者
人身事故	24 (+5)	0 (0)	33 (+8)
うち高齢者	12 (+4)	0 (0)	6 (+4)

大仁警察署調べ(数値は確定値です。)

### 市内ごみ・CO2排出量(3月)

※( )内は昨年比 単位：t

燃やせるごみ	1,027	(-1)
焼却によるCO2	233	(+18)
資源ごみ	349	(+13)
埋め立てごみ	19	(+2)
合計	1,395	(+14)

市民1人あたり 946.5 g

## 表紙より

表紙の写真は、5月8日(日)に開催された「温泉場お散歩市」の様子です。地場産品や飲食など約50店舗の出店や、記念品がもらえるスタンラリーが行われたほか、紙芝居の上演や道路へのお絵かきを楽しむ子どもたちの姿も見られました。

ゴールデンウィーク最終日で、汗ばむ気候でしたが、家族連れをはじめとする多くの来場者でにぎわっていました。次回は、6月12日(日)に開催されます。

### 編集後記

▼新聞でご覧になった方もいるかと思いますが、先月号よりタイトルロゴをリニューアルしました。今月号からは、新連載「ourizunokuni」もスタート！お楽しみに。▼今年も梅雨の季節がやってきました。気分が落ち込むだけでなく、大切な服やかばんにカビが生えてしまうことも、たくさん除湿剤を用意して梅雨を乗り越えましょう！

## 不用品活用バンク

☎ 0558(7)68001  
☎ 0558(7)68001

不用品活用バンクに登録すれば、「ゆずってほしい」「ゆずりたい」人を探します。

- ↑ ゆずります ↓
- 木製ベッド ○ルームランナー ○タッパー容器
  - 学習机 ○水槽用ポンプ ○調乳ポット
  - ブルーシート ○女性用カバン ○犬小屋
  - 川釣り用釣り竿 ○ランドセル(赤)
  - 屋外用ミニバスケットゴール ○運動靴23.5cm

- ↓ ゆずってください ↑
- チェーンソー ○草刈り機 ○電子ピアノ
  - 手話の辞典 ○小型耕運機 ○電動自転車
  - クレープメーカー ○大人用ベッド(折り畳み)
  - ソファ ○電気釜 ○ワープロ ○炊飯器
  - スモッグ(遊び着) ○ペンキ ○海釣り道具
  - 石(石垣石積み用) ○女兒スポン・スカート
  - スライド式丸のこ

※すべて無償での譲渡になります。また、登録する品物は原則として、譲る人は、これまで自己の通常生活に使っていたもの。譲り受ける人は、今後、自己の通常生活に使うものとさせていただきます。