



**Enjoy English!**

P.2-3 ■ 産学官民 さあ、みんなで健康づくり  
P.6 ■ 災害時には日頃の備えが大切です  
P.8 ■ 物価高騰を乗り切ろう

P.10 ■ 伊豆の国市プレミアム付商品券  
P.13 ■ 「北条の郷」にお越しください  
P.14 ■ 【新連載】のびのびまなび



市公式 LINE



市公式 Facebook



# 産

## 農業&医療

大仁まごころ市場では、健康的なまちづくりを推進するために、伊豆保健医療センターと協働し、まごころ市場出荷者や家族を中心とした地元の人に対して「まごころ健康講座」を定期的に開催しています。医師たちが寸劇を交え、膝痛予防やもの忘れ予防などの講話を展開しています。

また、まごころ市場では『安心・安全・新鮮』プラス『健康』を合言葉に、市内・近隣で生産した農産物を販売しています。新鮮・安心は地

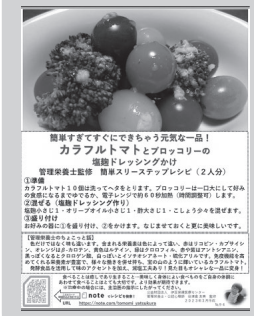


医師や看護師による「まごころ健康講座」



大仁まごころ市場の清水浩幸支配人とレシピ集

元農家の皆さんたちが、健康は伊豆保健医療センターの皆さんが提供し、一緒に取り組んでいます。伊豆保健医療センター管理栄養士監修の「健康でおいしいまごころ健康レシピ」は市場に出荷されている旬の野菜を活用しており、店舗内で紹介しています。健康な食生活のヒントは、身近な直売所にも隠れています。あなたに合った健康レシピを見つけてみませんか。



# 官

## 薬局&行政

市では、生活習慣病の予防や、健康に関することについて、正しい知識の普及を行い、「自らの健康は自らが守る」ことを健康相談や訪問で伝えています。

また、ウエルシア薬局伊豆長岡店と協働し、血圧測定、みそ汁塩分濃度測定、お塩のとりかたチェック、たばこに関する相談、管理栄養士・歯科衛生士や薬剤師による講話、骨強度測定、体組成測定、健康相談などを定期的実施しています。

今月は、8月21日(月)14時~15時30分に開催します。



ウエルシア薬局と健康づくり課協働の健康相談

# 民

## 地域の保健委員

地域の健康づくりの担い手である保健委員の皆さん。地域と行政をつなぐパイプ役として、行政で実施している健康づくり事業のPRなどを行っています。研修会で学んだ知識を身近な人たちに伝えたり、自分や家族の健康を考えることが、地域の中での健康づくりの活動に生かされています。

今年度は、健康マイレージ事業の普及だけでなく、健康づくりに特化したウォーキング&サイクリングマップづくりへも参画しています。



令和5年度の保健委員の皆さん

# 産

## 自動車販売店

トヨタユニテッド静岡伊豆の国店では、始業前に全員でラジオ体操を行っています。毎日続けることで作業中の事故予防や健康管理だけではなく、スタッフ間のコミュニケーションづくりのきっかけにもなっています。

水曜日毎朝9時より、作業場前で行っています。地域の皆様のご参加も大歓迎です。一緒にラジオ体操をして、気持ちの良い1日のスタートを切りませんか。



作業場前でのラジオ体操

# 学

## ふるさと給食

市内の幼稚園・小中学校では、毎年6月に「ふるさと給食週間」として、地場産品を積極的に活用した給食を市内統一の献立で提供しています。学校給食を通して、子どもたちは地域の産物を再発見し、その地の食文化や伝統料理を身近に感じる食育の場となっています。

「ふるさと給食週間」は安心・安全な食べ物を提供してくれる生産者と豊かな食文化を形作ってきた地域の人たちへの感謝の気持ちや、子どもたちの健やかな心と身体を育てています。

今年のふるさと給食では伊豆の国市内産のミニトマトと玉ねぎが登場しました。



菰山南小学校の給食の時間

# はじめよう!

市HPでは、健康づくり活動を積極的に行っている人たちを詳しく紹介しています。

健康づくりはあなたの身近なところで取り組まれています。できることからあなたらしい「健康づくり」をはじめませんか?



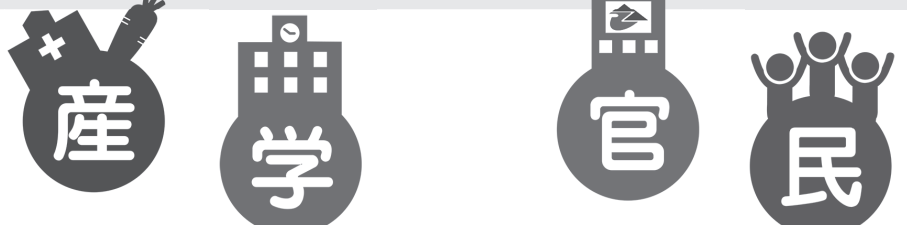
▲市HP

# 「健康マイレージ」で健康に!

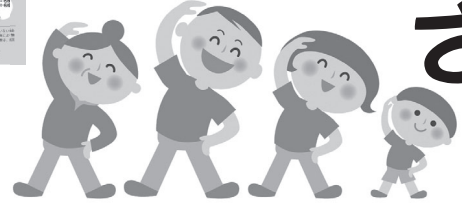
健康につながる実践をすることでポイントを貯め、さまざまな特典を受けられる制度です。今年のチャレンジ期間は令和6年2月29日(木)まで!自分なりに健康目標を立て、健康とお得な特典を手に入れましょう。



▲詳細はこちら



# さあ、みんな健康づくり



伊豆の国市では、さまざまな場所で、さまざまな人たちがつながり、健康づくり活動が展開されています。「幸せ」は「健康」から。さあ、健康づくりを始めましょう。

健康づくり課  
☎ 055-949-6820

4ページでも健康づくり活動を紹介中



## みんなの暮らし、見守っています



## 伊豆の国市 安全安心見守りネットワーク事業

### 安全安心見守りネットワーク事業とは

高齢者、障がい者、子どもなどの見守りを必要とする人の異変に気付いたとき、協力事業者が市へ通報し、異変を早期に発見し援助につなげ、いつまでも住み慣れた地域で安心して生活するための仕組みです。それぞれの事業者が市内での日々の業務活動中に見守り活動を行っています。

☎ 長寿介護課  
☎ 0558-76-8010



### 協力事業者(順不同)

(有)清水新聞店、(有)安田新聞店、(有)トガワ新聞店、(有)佐藤新聞店、(有)佐伯新聞店、(有)増田新聞店、(有)望月新聞堂、伊豆長岡郵便局、伊豆長岡駅前郵便局、韮山郵便局、大仁郵便局、田京郵便局、(株)セブン-イレブン・ジャパン、東京電力パワーグリッド(株)伊豆支社、ヴェオリア・ジェネッツ(株)伊豆の国営業所、ヤマト運輸(株)伊豆支店、ヤマト運輸(株)函南支店、第一生命保険(株)沼津支社伊豆長岡営業オフィス、第一生命保険(株)沼津支社修善寺営業オフィス、トヨタユニテッド静岡(株)静岡トヨペット大仁店、トヨタユニテッド静岡(株)ネッツスルガ大仁店、トヨタカローラ静岡(株)大仁店、ネッツトヨタ静岡(株)修善寺店、静岡トヨタ自動車(株)大仁店、静岡ガスエネルギー(株)東部支店 伊豆営業所、中北薬品(株)三島支店

### 協力事業者を募集しています

6月5日、伊豆の国市と中北薬品株式会社三島支店は26件目の協定を締結しました。

協力事業者は随時募集中です。地域の中にたくさんの「見守りの目」があることが、市民の皆さんの「安全」と「安心」のある暮らしへとつながります。詳しくは、長寿介護課へご連絡ください。

## 運動教室の開催について

身体を動かすことは、血糖や脂質、血圧の値を改善することにつながります。

ご家庭でできる運動習慣をつけるため、この機会に運動を始めませんか？



日にち	時間	内容
9月19日(火)	9時30分～11時 (受付9時～)	活動しやすい体づくり
10月27日(金)		メタボリックシンドロームやロコモティブシンドロームの予防方法
11月20日(月)		効果的なウォーキング方法
12月22日(金)		骨を強くする生活習慣
令和6年1月26日(金)		家庭でできる筋力トレーニングと腰痛予防

ところ/ 韮山福祉保健センター

対象/ 5回全て参加できる20歳以上の市民25人(1時間程度連続して歩ける体力のある人)

参加費/ 無料

持ち物/ 室内運動シューズ、ヨガマットまたはバスタオル、汗拭きタオル、飲みもの、健康手帳(持っている人)

申込/ 8月21日(月)～9月1日(金)に健康づくり課に電話で(先着順)

その他/

- ・病院で治療を受けている人は主治医に事前に参加の許可をもらってください。
- ・血圧などの薬を飲んでいる人は、教室の前に必ず薬を飲んでください。
- ・換気のため窓を開けますが、熱中症予防のため、エアコンを付けて実施します。
- ・体調不良の場合は参加を控えてください。

産後のママへ

### 産後の心とからだをリフレッシュ

温泉を活用した産後ケア教室を開催します。お子さんを専門スタッフに預け、温泉やランチ・ヨガ・骨盤体操をして、産後の心や身体をリフレッシュしませんか？

とき/ 10月2日(月)

ところ/ 伊豆長岡温泉 HOTEL 天坊

対象/ 市民で、おおむね生後4カ月以上1歳未満の乳児と母親

※身近に相談やサポートをできる人がいない人を優先します。

※申し込み多数の場合は抽選となります。

参加費/ 無料(入館料と食事代として1組当たり2,000円いただきます。)

申込/ 開催日の2週間前までにQRから申し込みください。



←申し込みはこちらから



### 令和5年秋開始接種 新型コロナワクチン接種券発送

次の日程で接種券を発送します(発行申請不要)。接種券を利用していない人には発送しません。お手元の接種券をお使いください。

対象/

- ① 65歳以上の人、64歳以下で基礎疾患を持っている人などで、令和5年5月8日～8月31日に前回の接種を受けた人
- ② 上記の①以外の12歳～64歳の人で、令和4年9月～令和5年5月7日に前回の接種を受けた人

接種券発送時期/

- ① 8月中旬から順次発送
- ② 10月下旬から順次発送

※②の人で、10月下旬以前の接種を希望する人には、優先発行を行います。8月1日(火)以降にQRから申し込みください。



▲申請・詳細はこちらから

# 災害時には日頃の備えが大切です

〇危機管理課  
☎055(948)1482

## 緊急地震速報

- ・すぐに身を守る
- ・机の下にもぐり、頭を保護する
- ・慌てて外に飛び出さない



## 地震発生

- ・火の始末をする
- ・扉や窓を開けて、出口を確保する



## 揺れがおさまったら…

- ・靴を履く
- ・ブレーカーを落とす
- ・家族、隣近所の安否確認、救助

## ■関東大震災から100年 地震の備えを見直そう！

今年、大正12年(1923)9月1日の関東大震災から、100年の節目です。

100年の間に、阪神淡路大震災や東日本大震災などの大規模地震が発生しました。地震はいつ発生するかわかりません。この機会に、自分や家族の地震対策を確認してみましょう。

### 1. 1週間分の備蓄を

南海トラフ巨大地震は静岡県だけでなく、広い範囲に被害が及ぶことが想定されています。水や食料を1週間分は備えておきましょう。

- 水は1人1日3リットルが目安
- 調理せず食べられる非常食、缶詰

### 2. 家族の安否確認方法

〇レトルト食品、カップ麺などの日持ちする食料品

災害時は電話がつながりにくくなります。家族の安否確認の方法を決めておきましょう。また、災害時伝言ダイヤル「171」は、電話がつながりにくい状況になった場合に利用できる「声」の伝言板です。8月30日～9月5日の「防災週間」に体験利用ができるため、試してみましょう。

### 3. もしもケガをしたら？

災害発生時、伊豆の国市では3カ所の救護所が開設されます。各病院で医師が不在になる可能性があるため、災害時に負傷した場合には、救護所に向かしましょう。

### 4. 防災マップを活用しよう

伊豆の国市防災マップで、自宅や通学先、通勤先の災害リスクを確認し、避難所への避難経路について考えてみましょう。



▲大仙区の防災訓練の様子

## ■9月3日(日)は 総合防災訓練に参加しよう

9月1日は「防災の日」、8月30日から9月5日は「防災週間」です。市では、9月3日(日)に総合防災訓練を実施します。各地区の訓練に積極的に参加しましょう。

地区ごとの詳細な訓練内容などは、地区の回覧などで確認してください。

## 伊豆の国市 表彰

# 「技能者功績表彰」推薦を募集

〇市長公室  
☎055(948)1431

市では、優れた技能をもって、長年にわたる伝統技術の継承、画期的な新製品の開発または技術革新に貢献するなど、地場産業の産業振興に貢献した個人・団体を表彰します。

### 対象となる人

令和6年1月1日現在で、同一の職種に30年以上従事している個人で次の①～④のいずれかに該当する人。または、次の①～④のいずれかに該当する団体。

- ①従事する職種の分野における全国大会で優秀な成績を収めた個人・団体の継承、後進の育成など、その職種の振興に貢献したことが認められ、全国規模の産業団体などから表彰された個人・団体
- ②新製品の開発など技術革新に貢献した個人・団体

### 該当する職種

大工、鳶職、左官、石工、レンガタイル職、畳職、建具職、家具職、表具経師、板金工、溶接工、塗装工、造園工、屋根職、配管工、電気工事士、鉄工、製材工、鋳物工、整備士、自転車組立修理職、時計修理士、調理師、製菓技術職、豆腐製造職、製麺職、印章彫刻師、印刷工、和裁師、洋裁師、染物職、桶樽製造職、クリーニング職、鍼・灸・マッサージ職、美容師、写真師、寝具職、ガラス職、製靴職、紳士婦人服仕立職、芸妓、その他必要と認められる職種

### 推薦する人

- ・所属している産業団体(業種組合、協議会など)
- ・勤め先の代表者(会社の社長、会長など)
- ・同業者

### 手続の方法

9月8日(金)までに推薦書を市長公室窓口(伊豆長岡庁舎)に持参もしくは郵送で提出  
※推薦書類は、市長公室もしくは市HPで入手してください。



▲市HP

### その他

・推薦書類提出後、表彰選考委員会による審査で表彰が決定します。  
・表彰式は、令和6年1月に開催します。

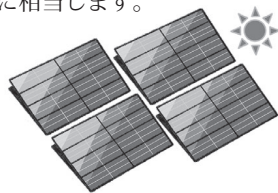
## 大仁中学校に 太陽光発電設備を導入します

市では、再生可能エネルギーの活用により温室効果ガス(二酸化炭素)の削減を図るため、鈴与商事株式会社と大仁中学校屋上へのPPA方式による太陽光発電設備の設置に関する連携協定書を締結しました。

※PPA方式：民間事業者が太陽光発電設備の設置・維持管理を行い、発電された電気を市が購入する方式。

### 【想定される発電規模】

- ・太陽光パネル 約43kW
  - ・想定発電量 約49,000 kWh/年
  - ・温室効果ガス削減効果 約22t-CO2/年(※)
- ※1年間に約1,500本のスギの木が吸収する二酸化炭素の量に相当します。



〇環境政策課  
☎0558(76)8002



# 物価高騰を乗り切る

市では、国の「新型コロナウイルス感染症対応地方創生臨時交付金 電力・ガス・食料品等価格高騰重点支援地方交付金」を活用し、次の3つの支援を実施します。

## 1. 物価高騰対策緊急生活支援金

住民税所得割非課税世帯や、家計が急変した世帯の生活を支援するため、支援金を支給します。支援金の受給には、手続きが必要です。

### ■支給対象世帯

①②③のいずれかに当てはまる世帯  
(令和5年6月1日現在で市民の人)

#### ①非課税世帯

世帯全員の令和5年度住民税均等割が非課税の世帯

#### ②均等割のみ課税世帯

世帯全員の令和5年度住民税所得割が非課税で、均等割が課されている世帯

#### ③家計急変世帯

令和5年1月～10月の収入が減少し、住民税非課税相当の収入となった世帯

※①②の要件で支給済みの世帯は除く

### ■給付額

1世帯当たり30,000円



### ■申請手続きについて

①②の世帯には、7月下旬以降、以下のいずれかの通知が届きます。

通知の種類	対象世帯	申請手続き
支給のお知らせ	口座情報と課税情報を市が把握できる世帯	不要
支給要件確認書	口座情報または課税情報を市が把握できない世帯	支給要件を確認し、支給口座を記入して、期限までに返信してください。

③の世帯の人は、10月31日(火)までに申請書(市HPで入手)と必要書類を提出してください。

### 住民税均等割のみ課税とは？

住民税は「均等割」と「所得割」で構成されています。

前年度の所得金額の多少にかかわらず、ある一定の所得がある人全員が均等に負担するのが「均等割」、前年の所得金額に応じて負担するのが「所得割」です。

「住民税均等割のみ課税」とは、「均等割」が課税で、「所得割」が非課税の人が対象です。均等割のみ課税の人は、「納税通知書」または「課税証明書」に記載されている「所得割」の額が0円になっています。

住民税はその年の1月1日の住所地で課税されます。

緊急生活支援金コールセンター  
090(5213)4249

※9月29日(金)まで(土日祝を除く8時30分～17時15分)

## 2. 小中学校等

給食費(2学期)無償化

昨年度からの、給食費の物価高騰分を市が負担する施策に加え、公立小中学校・幼稚園・保育園の2学期(4カ月分)の給食費を無償にします。また、市外への通学者や民間保育園などの利用者にも、同水準での支援を予定しています。

詳しくは、来月の広報いずのくに9月号に掲載します。

### ■学校教育課

055(948)1444

### ■幼児教育課

055(948)1447



## 3. 製造業への電気料金支援

電気料金高騰の影響を強く受けている市内の中小製造業者の事業継続を支援するため、製造業電気料金高騰対策支援金を支給します。

内容／3カ月分の電気使用量に対し、1kW当たり3.5円(1事業者当たり上限50万円)

申込期限／9月8日(金)まで

※詳しくは市HP

をご覧ください。

商工課  
055(948)1415



市HP

## 令和6年度 生涯学習きっかけ作り塾 講師募集

令和6年度



市では生涯学習の浸透・発展による市民の多様な学習ニーズに応え、また、「学ぶ」「教える」の両面の生きがいを実現する場として、講師・受講生が協働参画して運営する生涯学習きっかけ作り塾を実施します。講師は応募者の中から選抜し、決定します。あなたの特技や経験を活かして「知識を教えるよろこび、技能を伝えるよろこび」を感じてみませんか。

生涯学習課  
055-948-1461

募集数／一般部門、ジュニア部門 合計25～30講座程度  
(両部門の兼任可)

実施期間／令和6年4月～令和7年3月

提供会場／市内社会教育施設・体育施設・文化施設

応募条件／

- 自主的に講座を開設し講師を務められること。(公認資格の有無は不問)
- 説明会・講師会に出席すること。
- 政治・宗教・営業活動を伴うもの、危険を及ぼすもの、極端に高額な経費を要するものではないこと。
- 市主催講座にふさわしい内容であること。(事業の趣旨・条件に合っていること)

主催／伊豆の国市教育委員会

**講師希望者説明会**

とき／9月1日(金)19時

ところ／あやめ会館 会議室

内容／事業内容、運営方針、選抜手順などの説明

※説明会に出席しなければ講師登録できません。

## 児童扶養手当のお知らせ

子ども家庭課  
0558-76-8008

父母の離婚などによるひとり親家庭や父または母が重度の障害の状態にある児童などを支援する制度です。この手当は、児童の心身の健やかな成長のために支給されるものであり、一定の条件に該当する児童(18歳に達した年度末まで)を監護している場合に手当が受けられます。公的年金受給状況や所得制限により受けられない場合もありますので、詳細は問い合わせください。



### ○児童扶養手当受給資格者のみなさんへ

8月は現況届の提出月です。

対象者には7月下旬～8月上旬に書類を郵送します。忘れずに子ども家庭課(大仁庁舎)で手続きをしてください。

※伊豆長岡庁舎、葦山支所では手続きが出来ません。

受付期間／①8月1日(火)～31日(木)8時30分～17時15分(平日のみ)

②8月20日(日)9時～12時、13時～16時



8月10日(木)～販売開始

# 伊豆の国市プレミアム付商品券

## ●内容

1冊3,000円(4,500円分の商品券・プレミアム率50%)  
※1冊当たり共通券500円券×6枚と専用券500円券×3枚  
・共通券：取扱店全店で利用可能  
・専用券：大型店では利用不可

## ●数量制限

1人1冊

## ●販売箇所

葦山郵便局、伊豆長岡駅前郵便局、伊豆長岡郵便局、田京郵便局、大仁郵便局、三島信用金庫(長岡中央支店・葦山支店・田京支店・大仁支店)、スルガ銀行(伊豆長岡支店)、エスポット葦山店、ハンディホームセンター大仁店



## ●購入引換券の発送

7月1日現在、市内に住民登録のある世帯に対し、7月下旬から順次購入引換券を郵送しています。  
※購入引換券の再発行はできません。

## ●販売期間

8月10日(木)～10月31日(火)  
※購入引換券が届いた全ての人が購入できるように準備しています。  
先着順ではありませんので、販売初日に集中しないよう、分散での購入をお願いします。

## ●商品券有効期間

8月10日(木)～11月30日(木)

## ●問い合わせ

0558(948)1415

# 民間建築物アスベスト分析調査

## 事業費補助金

市ではアスベストによる健康被害を未然に防止するとともに、健康被害に対する市民の不安の解消を図るため、民間建築物の所有者などが行うアスベスト分析調査事業に要する経費に対して補助金を交付します。

## ●補助対象建築物

市の区域内に存する民間建築物で、この補助金のほか、国または地方公共団体から同種の補助金を受けていないもの。

## ●補助対象経費と補助金額

対象経費／補助対象建築物について当該事業に要する経費のうち、所有者などが分析機関に対して支払う経費。  
補助金額／補助対象経費の10分の10以内で、1棟当たり25万円を上限とする。

## ●申請方法

申請期限／12月28日(木)まで  
提出書類／市HPをご確認ください  
提出先／環境政策課(大仁庁舎)

※予算がなくなり次第、終了します。  
※申請年度内に事業を完了し、実績報告書を提出できるものに限りります。  
※事業着手前に交付決定を受ける必要があるため、余裕をもって申請してください。

## ●お問い合わせ

0558(76)8002



▲市HP

# 花咲く伊豆の国「花・緑」コンクール 参加者募集

花と緑による美しいまちづくりを推進するため、「花・緑」コンクールを実施します。皆さん自慢の花壇やお庭などを写真に撮って、ご応募ください。

環境政策課  
(花咲く伊豆の国推進協議会事務局)  
0558-76-8002

対象(部門)／①企業の部(個人事業主を含む)、②学校の部、③地域の部、④個人の部  
応募期間／8月1日(火)～令和6年1月31日(水)  
必要書類／次の2つを提出してください。

- ・申込書(環境政策課(大仁庁舎内)または、市HPで入手)
- ・花壇などの写真(写真シートに貼付)

※写真は、L版・横型(縦89mm×横127mm)9枚以内、令和5年1月～12月までの期間に撮影したものであること。

申込／環境政策課に次のいずれかの方法で提出してください。

- ・郵送(〒410-2396 伊豆の国市田京299-6)
- ・持参
- ・メール(kan@city.izunokuni.shizuoka.jp)

その他／令和6年3月に表彰式を予定



▲市HP

## 狩猟免許取得助成金

狩猟免許を新たに取得した人に対して、取得に要した費用の一部を助成します。

対象者／次の両方に当てはまる人

- ・市内に住所を有する人
- ・わな猟免許または第一種銃猟免許を新たに取得した人(取り消し・失効の場合は除く)

助成額／

- ①新たに取得した助成対象免許のみ所持している場合：13,200円以内
- ②新たに取得した助成対象免許以外も所持している場合：11,900円以内

申請方法／免許を取得した日から3カ月以内に必要書類を提出

必要書類／

- ・申請書(農林課で配布)
- ・新たに取得した助成対象免許の写し
- ・静岡県猟友会が実施する予備講習会の受講料が確認できる領収書などの写し
- ・助成金の振込口座の通帳の写し
- ・印鑑

注意事項／予算終了次第、受け付けを締め切ります。



農林課  
055-948-1460

## 「フードドライブ」にご協力ください

「フードドライブ」は余っている食料品を集め、食べ物に困っている人や施設に届ける活動です。集まった食料品は「フードバンクふじのくに(食糧支援団体)」から生活に困っている人へ届けられます。ご協力をお願いします。

受付期間／8月1日(火)～31日(木)

受付場所／

- ・葦山福祉・保健センター 南玄関
  - ・大仁庁舎 社会福祉課前
- ※回収ボックスを設置します。

対象食品／

- ・賞味期限が記載されており、令和5年11月以降のもの
- ・未開封で包装や外装の破損がなく、常温保存ができる食品
- ・お米は常識の範囲で古くないもの(玄米可)

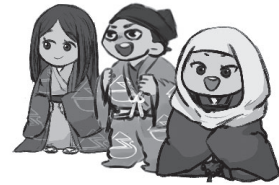
その他／調理不要の缶詰のおかずやレトルト食品、災害備蓄品などが喜ばれます。



伊豆の国市社会福祉協議会  
暮らし相談窓口  
0558-76-8012

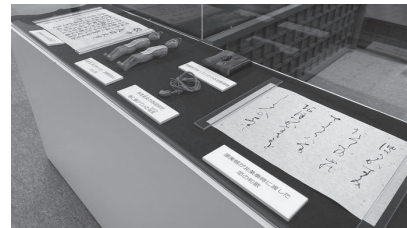


## 開館中 「北条の郷」にお越しく下さい



☎ 観光文化課  
☎ 055-948-1480

伊豆の国市は、2022年NHKの大河ドラマ「鎌倉殿の13人」の放送をきっかけに、北条家ゆかりの地として注目を集めました。昨年は、韮山時代劇場内に「鎌倉殿の13人 伊豆の国 大河ドラマ館」も設置され、全国から多くの方が訪れました。今年は、「北条の郷」としてドラマ内で使用された小道具や、義時とその周辺人物と伊豆の国市の関わりについて展示を実施中です。今一度、北条家の歴史に触れてみませんか？



▲展示物の一部

開館期間／12月17日(日)までの土・日・祝日※予定  
開館時間／9時30分～15時30分  
ところ／韮山時代劇場内  
入場料／無料



子ども向け特別企画「地域の魅力を発信してみよう」

### 「いずっぱこ絵画展」作品募集

駿豆線沿線地域活性化協議会では、子どもたちの夏休みに合わせて、いずっぱこの中刷りに使用する絵画作品を募集します。

入選作品は、「いずっぱこ絵画展電車」に掲出されるほか、優秀賞に選ばれた2作品は、電車のヘッドマークや来年のポスターに利用されます。

テーマ／「わたしの街といずっぱこ」

募集期間／8月1日(火)～9月18日(月・祝)

対象／小学生以下

申込／応募用紙と作品を、駿豆線有人駅または伊豆箱根鉄道本社(大場)に持参

参加賞／オリジナルグッズ詰め合わせ(数量限定)

入選賞／絵画展電車運行期間に1往復限り有効の入選者観覧乗車券(大人1人・子ども1人)

その他／

- ・保護者と応募要項を確認した上で提出してください。
- ・応募要項は伊豆箱根鉄道HP、駿豆線有人駅で配布。



▲伊豆箱根鉄道HP

☎ 三島市商工観光課  
☎ 055-983-2656

☎ 伊豆箱根鉄道鉄道部  
☎ 055-977-1207



### 手作りマーケット vol.7 出店者募集

毎年、春と秋に開催してきた「手作り」をテーマのイベントと一緒に盛り上げてくれるハンドメイド・クラフト・ワークショップ・キッチンカー・飲食テント販売の出店者を募集します。

とき／11月3日(金・祝)10時～15時  
(小雨決行・荒天中止)

ところ／韮山反射炉ガイダンスセンター芝生広場

出店料／①ブース(3m×3m)…2,000円(50ブース募集・応募多数の場合は抽選)

※テント、机、電源の貸し出しはありません。  
②キッチンカー・テント飲食販売…4,000円(10ブース程度募集・応募多数の場合は抽選)

申込／8月17日(木)～31日(木)にメールまたはSNS連絡ツールで

☎ ひとつなぎ伊豆の国。  
(事務局：ドコカノ market 米山)

☎ 090-4792-4825

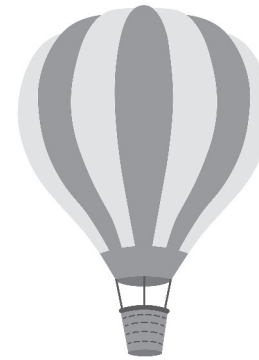
メール izunokuni.tedukurimarket@gmail.com



▲LINE



▲Instagram



## 狩野川神島公園 プレオープンイベント

狩野川神島公園が10月1日(日)にグランドオープンすることに先駆け、1日限りのプレオープンを実施します。ひと足早く、狩野川神島公園を体験してみませんか？

☎ 都市計画課  
☎ 055-948-2909

とき

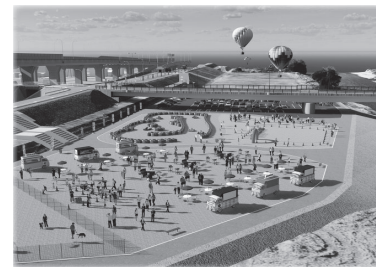
8月19日(土)  
※雨天の場合は8月20日(日)に順延

ところ

狩野川神島公園(神島橋下周辺)

内容

気球搭乗体験、カヤック体験、鮎のつかみどり、おもしろ自転車、4輪セグウェイ、スケートボード、マウンテンバイク、じゃんけんポン大会、キッチンカー、フリーマーケットなど



### イベントスケジュール

8時～10時	気球搭乗体験(1人500円)
10時	オープニングセレモニー
10時～	カヤック体験(1人500円)
11時～	鮎つかみどり(1人500円)
11時30分～	ちびっこじゃんけんポン大会(参加無料)
12時	鮎の塩焼き
13時～	ちびっこ菓子まき(参加無料)

おもしろ自転車、スケートボード、4輪セグウェイ、マウンテンバイクは常時開催(10時～15時)します。(参加無料)

## 敬老祝金を贈呈します

☎ 長寿介護課  
☎ 0558-76-8011

市では、高齢者の長寿を祝福するとともに、地域の振興・発展への貢献に感謝の意を表すため、令和5年度中に喜寿・米寿を迎える高齢者を対象に、祝い金として5,000円を口座に振り込みます。

対象／4月1日～8月1日に継続して市内に住民登録をしている、年度内に喜寿・米寿を迎える人  
※対象者には8月初旬に通知を郵送しますので、手続きをお願いします。

対象(年齢)	生年月日
喜寿を迎える人(77歳)	昭和21年4月1日～昭和22年3月31日
米寿を迎える人(88歳)	昭和10年4月1日～昭和11年3月31日

※今年度100歳を迎える人(大正12年4月1日～大正13年3月31日生)には、国・県・市から祝詞と記念品を贈ります。





## 猫の適正な管理のお願い



### ●飼い主のいない猫の適切な管理

飼い主のいない猫は、市民の皆さんのご協力により、適正な管理がなされてきています。しかしまだ、無責任な管理により、猫が増えてしまっている場所があります。

糞尿などのトラブルを防ぎ、けがや事故で命を落としてしまう猫が増えないよう、近隣住民の理解を得て次の管理を行います。

- ・不妊手術
- ・糞尿の処理
- ・決まった時間での、決まった猫への餌やり

### ●猫の飼い主にお願したいこと

①終生飼養に努める  
猫を飼うときは、生態や習性、マナーを理解し、生涯責任を持って飼います。ご家族で飼育計画について話し合うことが大切です。

### ②室内飼育に努める

猫にとって屋外には、感染症やけんかによる負傷、交通事故などによる危険があります。また、糞尿などによる近隣トラブルも起きかねません。飼い猫を危険から守るためにも、室内飼育をお願いします。

### ③不妊手術の実施

オス・メスの複数飼育による無計画な繁殖は多頭飼育崩壊につながる危険があります。避妊・去勢手術をすることで、次のようなメリットもありますので、繁殖を希望しない場合は手術をお勧めします。

#### 避妊・去勢手術のメリット

- ・乳腺腫瘍(乳がん)や生殖器疾患(子宮や卵巣、精巣、前立腺など)の予防
- ・マーキングの予防
- ・発情期の鳴き声の解消

#### 環境政策課

☎ 0558(76)8002

キラリと光る団体、紹介します

## いずのくにのコミュニティ!



地域を盛り上げる保存会の活躍



姉妹都市長岡京市で音頭披露

### 伊豆の国市音頭保存会

代表者/近田典子 設立/平成23年  
構成人数/38人 活動拠点/市内全域  
活動内容/伊豆の国音頭の普及により、踊りを通じて市民の融和と一体感を醸成することを目的に活動しています。夏の繁忙期には、各地区や施設の納涼祭へ参加要請があり、色鮮やかな着物でお祭りを盛り上げています。踊りを通じて姉妹都市交流も行っています。常時会員募集中です!

☎ 協働まちづくり課 ☎ 055-948-1412

### YAMANEKO楽舎

代表者/市川幸子 設立/平成25年  
構成人数/21人 活動拠点/市内全域  
活動内容/自然素材のクラフトを通じて、楽しみながら自然の素晴らしさや豊かさを実感できる講座を開催しています。約10年間被災した福島の子どもたちへの支援活動を行っていました。この活動での教訓を活かし、地域の子どもたちに自然を知ってもらい伊豆の国市を大好きになってもらいたいです。

☎ YAMANEKO 楽舎代表:市川 ☎ 090-7307-3215



アイキッズのクラフト講座



自然素材をつかった作品例

## のびのび

### まなび

1じかんめ  
5歳児「英語で遊ぼう」

市内の幼稚園・保育園、小学校、中学校をはじめとした「教育」にスポットを当てた新連載。隔月でお届けします。  
第1回は、今年度から始まった、市内12園5歳児クラス対象の「英語で遊ぼう」についてお伝えします。

市では市内幼稚園・保育園・認定こども園の5歳児を対象として、英語を母国語とする外国語支援指導員のもとで「楽しく英語であそぶ」機会を設けています。幼児期から、自然な形で英語や異文化に触れ合う環境を提供しています。5歳児クラス単位で1時間を月2回程度(年間20



回)、英語による歌やゲーム、英語絵本の読み聞かせ、簡単な英語表現を用いた会話などを通じて、子どもたちが英語に親しむ機会を作っています。  
6月28日には、ひまわり保育園で公開授業が行われました。ジャマイカ出身のキンバリー先生のもと、子どもたちは歌やゲームを通じて野菜の名前や体の部位を英語で発音したり、身ぶり手ぶりを交えて表現したりしていました。子どもたちは英語のレッスンを楽しみにしており、この日も笑顔いっぱい元気いっぱい楽しい時間を過ごしました。これからもみんな楽しく英語であそぼう!

#### 幼児教育課

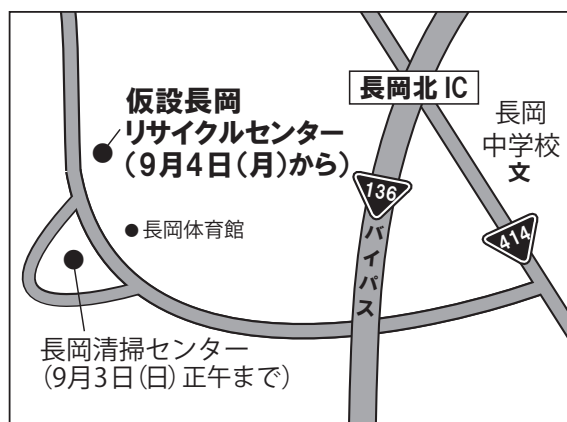
☎ 055(948)1447

## ごみの分け方・出し方 第42回

ごみの直接搬入について

### 仮設長岡リサイクルセンターを新たに設置します

長岡清掃センターでは、クリーンセンターいずが供用開始された後も、燃えるごみをはじめ、プラスチックごみ、粗大ごみなどの各種ごみ(剪定枝を除く)の直接搬入を受け付けていましたが、9月3日(日)正午をもって、現在の長岡清掃センターでの直接搬入を終了します。今後は、長岡体育館北側に新たに『仮設長岡リサイクルセンター』を設置しますので、直接搬入をご利用の際はご注意ください(地図参照)。



#### ◆直接搬入場所

施設名	受付可能なごみの種類	受付時間
仮設長岡リサイクルセンター※ 葦山リサイクルプラザ 大仁清掃センター	市で受付可能なごみ(剪定枝を除く)	平日(祝日除く) 9時~12時、 13時~15時 第1・3日曜日 9時~12時
資源循環センター農土香	剪定枝	平日(祝日含む) 9時~12時、 13時~15時 土曜日 8時30分~12時
クリーンセンターいず	刈り草類(市指定ごみ袋に入っていないもの)、 量(9枚以上は要連絡)	

※9月4日(月)より新設。9月3日(日)までは長岡清掃センターで受付。

#### ☎ 廃棄物対策課

☎ 0558(76)8001

なお、葦山リサイクルプラザ、大仁清掃センターでも、引き続き、各種ごみの直接搬入を受け付けています。剪定枝は、資源循環センター農土香でのみ受け付けています。





第14回  
なかじま まこと  
**中島 誠 さん**

伊豆の国市観光協会 事務局長



連載  
ジャルガルの  
**ほのぼの日記**

国際交流員がモンゴルを紹介！

第65回(最終回)

バヤルタエ



皆さん、サエンバエノーは。日差しが照りつける中、ひまわりが空を仰いでいる今日この頃、皆さんはいかがお過ごしでしょうか。私は伊豆の国市内で穏やかに過ごした日々を振り返り、将来を思い描きながら最終回となるほのぼの日記を書いておきます。

平成30年1月に着任してから早々ふるさと博覧会体験プログラムを通して市民と触れ合う機会をいただき、その後もイベントごとに身近な国際交流をすることができました。平成30年4月号から母国の文化、習慣、現状などについて広報いずのくににほのぼの日記を掲載させていただきました。多くの人たちから賜った「読んでいいよ」、「面白いよ」といった温か

いお言葉に励まされ、毎月ほのぼの日記を書く時間は、楽しいひと時でした。5年半、職場の同僚、近所の皆さん、子どもたちの先生やクラスの友達、クラブの仲間など、たくさんサポートがあったからこそ無事任期を終えることができましたし、家族そろって楽しい思い出をたくさん作ることもできました。皆さん、本当にありがとうございます。

最近、帰国してから何をやるのかとよく聞かれます。自分自身は遊牧生活をした気持ちですが、自信がないのでまず夏の間は大草原でゲル生活をしたいと考えています。モンゴルのゲルは人と人をつなげる力があると信じています。皆さん、冒険したくてたまら

ない時、その目的がモンゴルであるとしたら、私のことを思い出し、ぜひ声をかけてください。令和7年4月に伊豆の国市は市制20周年、8月には伊豆の国市とソングノハイルハン区が友好都市に関する覚書を交わしてから10周年を迎えます。皆さんと同様に喜びを分かち合いお祝いすることができたらと思っています。最後になりますが、夏の疲れが出始めるころですので、皆さんくれぐれもお体にお気を付けてお過ごしください。

▼着任直後(平成30年)に撮影した私の子どもたち。



それでは、バヤルタエ。「バヤルタエ」とは、モンゴル語で「幸せとともにまた会いたい」という意味です。どこかで、皆さんにお会いできたなら幸せです。協働まちづくり課 055(948)1412



▲今年春に撮影した私の子どもたち。日本での約5年間でこんなに立派に成長しました。

※国際交流員として赴任していたムンフジャルガルさんは7月30日で任期満了となります。この連載は後任の交流員に引き継がれる予定です。ジャルガルさん5年半バヤルラー

『伊豆の国市』の  
ブランド価値を高めたい

「伊豆の国市は、大きな可能性を秘めた『ブランド』なんです」と語る中島さんは、今年5月に観光協会の事務局長に就任したばかり。神奈川県出身で、東京での商社やアウトソーシングの仕事をした後、島根では第3セクターの経営に関わるなど、さまざまな職歴を持つ中島さんが「次は、地域のためになつて、未来へつなげる仕事をしたい」と思ったとき、偶然、伊豆の国市観光協会の募集に出会いました。それまでは『伊豆の国市』という

地名を全く知らなかったという中島さん。「私だけでなく周りの人も、伊豆長岡温泉や、世界遺産の富士山射所、北条ゆかりの地は知っていても、市の名前までは」という人ばかり。そこで、まずは『伊豆の国市』の知名度を上げることが必要だ、と考えました。

地元の間はあまり気付かないけど、『伊豆の国市1年生』の中島さんだからこそ見えるまちの魅力がたくさんあるようです。「このまちは、素晴らしい資源や素材であふれている。でも、それがどれも単独で終わっているのがもったいない。」

中島さんの頭の中には、過去の経験から生み出されたさまざまな観光のアイデアが詰まっています。「単独の魅力をきつかけにして、『伊豆の国市』全体を繋げる仕掛けを日々、考えています。これをやれば必ず観光客が来るという正解はないけれど、失敗を恐れずに挑戦して、『伊豆の国市』のブランド価値を高めていきたいですね。」

中島さんが仕掛ける次のプランニングに期待が膨らみます。

かんたん手話講座 ④  
**絆**

胸の前で4指を曲げて右手が上になるよう、上下に組んだ両手を下に2回おろします。しっかり結びついている様子を表現しています。

障がい福祉課  
☎ 0558-76-8007 FAX 0558-76-8029



私は、静岡県聴覚障害者協会の会員として活動しています。

耳が聞こえないという理由で、車の免許や医療関係などの資格を取得することができない時代が長く続いていました。しかし、仲間とともに運動・活動を重ねた結果、法律改正までこぎつけることができました。今では多種多様な資格が取得でき、職種選択も幅広くなりました。



# 図書館だより

開館時間(共通)9時～17時30分  
 中央図書館 ☎0558-76-5566  
 葦山図書館 ☎055-949-8605  
 HP <https://izunokuni-library.jp>



## 今月のおすすめ

一般

【中央】  
【葦山】



**隠居おてだま**  
西條奈加／著  
KADOKAWA

還暦を機に隠居暮らしを始めた老舗糸問屋の元主人徳兵衛。新たな組紐商いで初めて商いの楽しみを知るが、家族には悶着の種が芽吹く。『隠居すてろく』待望の続編。

一般

【中央】  
【葦山】



**墨のゆらめき**  
三浦しをん／著  
新潮社

都内の老舗ホテルに勤務する続力(つづきちから)は、書道教室を営む遠田薫と仕事をするうちに続は文字が放つきらめきに魅入られていく。

一般

【中央】



**現地発韓国映画・ドラマのなぜ?**  
成川彩／著  
筑摩書房

「ラーメン食べますか?」の別の意味とは? 入試コーデイナーって? 100本以上の映画やドラマを通して、ニュースでは見えない韓国の食、習慣、社会状況を知る。

一般

【葦山】



**メメンとモリ**  
ヨシタケシンスケ／著  
KADOKAWA

よごして、あらって、ちらかして、かたづけ、それでいいんじゃないかしら。「生きる意味」や「生きる目的」にモヤモヤする人に向けた、姉弟の3つの物語。

## 新着本コーナーから

- 一般 鈍色幻視行 恩田陸／著 【中央・葦山】
- 一般 ひむろ飛脚 山本一力／著 【葦山】
- 一般 時々、慈父になる。 島田雅彦／著 【中央】
- 一般 ニホンという病 養老孟司・名越康文／著 【葦山】
- 一般 子どもも自分もラクになるとならない「叱り方」 伊藤徳馬／著 【中央】
- 児童 そらまめくんのありがとう なかやみわ／作 【葦山】

## 8月の図書館カレンダー

日	月	火	水	木	金	土
		1	2	3	4	5
6	7	8	9	10	11	12
13	14	15	16	17	18	19
20	21	22	23	24	25	26
27	28	29	30	31		

○ 中央休館日 □ 葦山休館日  
◇ 両館休館日 ☆ おはなし会

## 8月のおはなし会

- ・中央図書館 12日(土)11時～  
(中央は夏のおたのしみ会)
  - ・葦山図書館 26日(土)11時～
  - ・くぬぎ会館こども広場  
17日(木)10時10分～
- ※事前申込は不要です。

## お知らせ

### 図書館クイズに挑戦してメダルをゲットしよう!

答えがわかる絵本を図書館で探してね。第1弾から第4弾まで正解するたびにメダルを1つプレゼントします。

—第1弾—

- 第1問 わになるわには5ひき。かさなるかさはなんこ?
- 第2問 ちいさいしょうぼうじどうしゃ「きゅうかん」ってなに?

- ★夏休み中に第4弾まで出題。
- ★第2弾以降の問題と回答期限は各図書館でチェックしてください。
- ★全問正解すると、特別なメダルがもらえます。挑戦してね。

# 文化財通信

その218

## 変わりゆくもの・変わらないもの - 狩野川の「かわかんじょう」 -

文化財課 ☎055-948-1428



▲いかだ状の構造物の中心に立てられた松明

伊豆の国市指定文化財の中に、神島で、毎年8月1日に行われている伝統行事「かわかんじょう」があります。かわかんじょうのルーツは、狩野川の水霊を鎮め、村を護り、また水難者の霊を慰めるものという説や、盆の精霊送り、あるいは、「虫送り」「病送り」ではないかとする説があります。伊豆の奇祭とも呼ばれるこの行事では、約3m四方の竹枠に麦わらを敷き詰め、厚さ約1mに設えたいか

だ状の構造物の中心に、高さ5～6mの松明を立てたもの(かわかんじょうと呼ばれています)が用意されます。8月1日の夕刻、かわかんじょうは若者たちの手で、ゆっくり狩野川の水面を移動します。松明には炎が灯り、はやし声とも相まって、その光景は幻想的であり、奇祭の名にふさわしいものです。この神島におけるかわかんじょうは、保存会の皆様の手により続いています。かつて他の地区でも、かわ

かんじょうのような行事が行われていたそうですが、現在では見ることができません。川には、人間にさまざまな恵みをもたらす慈悲深い一面もあれば、洪水によって一瞬のうち

に田や家屋、命までも奪い去ってしまう恐ろしい一面もあります。このような大きな自然の力の前に、私たちの先祖は、神意を感じ、魂の安らぎを求めてかわかんじょうのような行事を行ってきたのかもしれない。悠久の時を経ても、私たちの狩野川に対する畏敬の念は変わりません。これからも川の流れに思いを託す光景は続いていくことでしょう。



▲松明の炎が狩野川の中を進みます





市 Facebook



市 Instagram

市 Facebook や Instagram では、広報紙に掲載できなかったものも含めさまざまな市の話題を紹介中です。ぜひご覧ください。



約2,000個の風車が彩るあやめ御前広場

## 熱い、エモい、2日間に 7/1・2

### 源氏あやめ祭を開催

第88回源氏あやめ祭が、7月1日・2日の2日間で行われました。1日午前には、古奈もみじ公園のあやめ御前供養塔前にて供養祭が、午後からは、湯らっくす公園とアクシスカつらぎで出店が行われ、多くの来場者でにぎわいました。2日は、天候に恵まれ、長岡温泉街で神輿やシャギリ、湯らっくす公園でチアリーディング、ソーラン節、芸者衆による舞の披露などが行われ、来場者を巻き込んで盛り上がりを見せました。



源氏山  
ライトアップ

また、2日間を通して源氏山ライトアップとあやめ御前広場での奉納風車が行われました。あやめ御前広場に設置された約2,000本の風車には、地元中学生や訪れた人たちの願いが込められていました。写真映えする、エモい(心揺さぶられる)スポットとなり、多くの人がこの風景をカメラに収めていました。



湯らっくす公園でよさこいソーラン披露



アクシスカつらぎの出店は大盛況

## 7/15 夏が始まった合図がした!

### 広瀬公園水泳プールがオープン

7月15日、広瀬公園水泳プールが開園しました。開園日のこの日は雲が広がる天気でしたが、オープンを待ちわびた多くの来場者でにぎわいました。浮き輪を持った家族連れや友人同士のグループなどが、思い思いに夏の訪れを満喫していました。

広瀬公園水泳プールは8月27日まで開園しています。



プールを楽しむ来場者



防災かるたを楽しむ児童

## かるたで向上 避難の意識 6/21

### 「チーム防災いずのくに」が大仁北小で出前講座を開催

「チーム防災いずのくに」が、大仁北小学校5年生の児童40人を対象に、防災かるたを使った出前講座を開催しました。「チーム防災いずのくに」は、防災情報の発信や防災用品の制作・普及などを行っています。防災かるたは、避難時の心構えを分かりやすく表現したものです。児童は、かるたを楽しみながら防災時の避難に関する知識を学びました。

## 6/24・25 有機農業を学ぶ

### 有機農業 現地研修会を実施

市内で、有機農業に取り組みたい人を対象にした現地研修会が行われました。この研修会は、実証ほ場を用いて現地で研修を行い、地域に適した技術の確立と普及を目的としています。野菜づくりコースでは、緑肥の種まきやサツマイモの苗植えなどを実施。稲づくりコースでは、田植え機を使ったチェーン除草の見学やくす大豆の散布などを実施しました。



田植え機を使ったチェーン除草について説明



イエローライトアップされた葦山反射炉

## 黄色の輝き 煌々と 7/7~17

### 葦山反射炉イエローライトアップを実施

「社会を明るくする運動」の強調月間にあわせ、7月7日から17日までの11日間限定で、葦山反射炉のイエローライトアップを実施しました。7月7日に行われた点灯式には、約60人が参加し、更生保護のシンボルカラーである黄色にライトアップされた葦山反射炉を写真に収めていました。

## 7/13 新しい天城越え

### 3市町の首長らによる E-BIKE リレーを実施

伊豆の国市と伊豆市、河津町、メリダジャパン(株)は、伊豆半島のサイクルツーリズム推進と伊豆縦貫道開通後を見据え、E-BIKEリレー「新しい天城越え」を敢行しました。E-BIKEにまたがった一行は、葦山反射炉をスタートし、3つの市町にある道の駅や観光駐車場などで休憩・交替しながら、天城峠を越え、ゴールの河津桜観光交流館までの約45kmの道のりを走破しました。



笑顔で葦山反射炉をスタート



## お知らせ

# 情報BOX

### 催 俳句の勉強会

講師の指導を受けながら、5・7・5の17文字に思いを込めて、世界遺産の葦山反射炉を題材に詠んでみませんか。  
 とき／9月2日(土) 9時～12時  
 集合／蔵屋鳴沢製茶工場2階 広間(葦山反射炉東側)  
 ところ／葦山反射炉周辺および茶畑展望台付近  
 定員／先着30人  
 講師／山岸文明(山なみ句会 主宰)  
 参加料／無料  
 ※市外の人は反射炉入場料500円が必要です。蔵屋鳴沢のお茶とお菓子を用意します。  
 持ち物／筆記用具  
 申込／電話で  
 伊豆山反射炉を愛する会(NPO法人伊豆学研究会)  
 ☎0558(76)0030

### 催 企画展「狩野川台風から65年〜伊豆を襲った大型台風〜」

昭和33年に伊豆半島に記録的水害をもたらした狩野川台風は、発生から65年が経ちます。発生当時の状況から復興の様子まで、古写真とともに改めて紹介します。  
 とき／8月5日(土)～10月22日(日)  
 ところ／郷土資料館(中央図書館2階)  
 伊豆の国市郷土資料館  
 ☎0558(76)5678

### 催 パネル展「原爆と人間」

核兵器の恐ろしさを後世に伝えるとともに、子どもたちを含む多くの市民の皆さんに、戦争と平和について考えるきっかけとしていただために、8月15日の終戦の日

### 催 警察官採用説明会

警察官採用説明会を実施します。鑑識作業の実体験やパトカー、白バイの乗車体験なども予定しています。警察官に興味のある人、お子さん、どなたでもご参加ください。  
 とき／8月20日(日) 10時  
 ところ／大仁警察署  
 申込／不要  
 大仁警察署  
 ☎0558(76)0110



### 催 県民の日イベント 下水道を浄化センターで学ぼう!

下水道のしくみについて学んでみませんか。  
 とき／8月21日(月) 9時30分～12時00分、13時00分～15時30分  
 ところ／狩野川東部浄化センター(函南町間宮420-1)  
 内容／施設見学、模擬管路点検、微生物観察など  
 その他／参加費無料・申し込み不要  
 狩野川東部浄化センター  
 ☎055(978)7517



### 催 「森の案校」 飾り棚づくり

とき／9月10日(日) 8時45分～15時  
 集合／三島市役所駐車場  
 ところ／箱根接待茶屋の森  
 内容／森づくり作業、飾り棚づくり  
 定員／小学生以上20人(応募多数の場合は抽選)※小学生1～3年生は保護者同伴  
 参加費／無料  
 持ち物／弁当、飲み物、軍手、金づち、両具



### 相談 「ふじのくに出会いサポートセンター」

県と市町が運営する結婚支援拠点「ふじのくに出会いサポートセンター」は、会員募集のため伊豆の国市で出張登録・相談会を実施します。登録を希望する人の面談はもちろん、会員登録に迷っている人や保護者からの結婚相談にも対応します。  
 とき／9月26日(火) 10時～17時  
 ところ／伊豆長岡庁舎1階 小会議室  
 申込／9月22日(金)までにふじのくに出会いサポートセンターHPから  
 企画課  
 ☎055(948)1413



▲出会いサポートセンターHP

### 相談 出張健康よろず相談 inウエルシア薬局 伊豆長岡店

血圧測定や熱中症予防についての健康相談を行います。また、骨強度測定計で骨の強さも測ることができます!この機会にウエルシアへお立ち寄りください。  
 とき／8月21日(月) 14時～15時30分  
 ところ／ウエルシア薬局伊豆長岡店ウエルシアフェコナー  
 内容／血圧測定、熱中症予防について、骨強度測定、健康相談  
 料金／無料  
 健康づくり課  
 ☎055(949)6820

### 募集 市民後見人養成研修 受講者募集

高齢者や障がい者の暮らし、権利を守る成年後見制度。その担い手となる「市民後見人」になりませんか? まずはお気軽に問い合わせください!  
 研修期間／10月6日(金)～令和6年1月26日(金)  
 参加費／無料  
 申込／9月1日(金)までに電話で  
 ※募集要項と申込書は窓口で説明し、直接お渡しします。  
 伊豆の国市成年後見支援センター(大仁庁舎1階)  
 ☎0558(76)8012

### 募集 巡回交通事故相談

県交通事故相談所の相談員が、交通事故に関するさまざまな相談に応じます。  
 とき／8月9日(水) 10時～15時  
 ところ／伊豆長岡庁舎相談室  
 申込／8月7日(月)までに電話で  
 危機管理課  
 ☎055(948)1482

### 募集 「ちょこっとく」 inおもちゃ図書館

子育てのこと、家庭のことなどについての情報共有や、人とのつながりづくりを家庭



### 募集 普通救命講習

①普通救命講習Ⅰ  
 とき／8月13日(日) 9時～12時  
 ところ／田方南消防署2階 研修室(伊豆市日向51-1)  
 申込／8月10日(木)までに電話で  
 ②普通救命講習Ⅲ  
 とき／9月10日(日) 9時～12時  
 ところ／田方中消防署3階 研修室(白山堂327-1)  
 申込／8月10日(木)～9月7日(木)までに電話で  
 【共通事項】  
 内容／AEDを使用した心肺蘇生法(①は成人を対象。②は主に小児、乳児、新生児を対象)、止血法など  
 対象／伊豆の国市・伊豆市・函南町・沼津市・清水町・伊東市・東伊豆町に在住・在勤・在学の中学生以上20人  
 参加費／無料  
 ①田方南消防署  
 ☎0558(74)0119  
 ②田方中消防署  
 ☎0558(76)0119



2023年 令和5年 8月

**休日の診療医**  
9時～17時

事前に病院・田方中消防署へ電話、または田方医師会HPでご確認ください。診療医が変わる場合があります。  
 ▶田方中消防署 ☎0558-76-0119  
 ▶田方医師会HP  
<http://www.tagata-ishikai.jp/>

6(日) ▶紀平クリニック(伊豆市/内/ ☎0558-72-5521)  
 ▶函南平出クリニック(函南町/小児/ ☎055-978-1366)

11(金・祝) ▶エムオーエー熱海クリニック(浮橋/内・心療内/ ☎0558-79-1100)  
 ▶河野内科医院(南條/内・循環器/ ☎055-940-2355)

13(日) ▶今野医院(伊豆市/内/ ☎0558-75-7050)  
 ▶伊豆平和病院(函南町/内・整外/ ☎055-974-1355)

20(日) ▶大仁クリニック(大仁/内・整外・外/ ☎0558-76-2556)  
 ▶江間クリニック(南江間/脳外・外・内/ ☎055-947-1238)

27(日) ▶西脇内科(大仁/内・小児・消化器/ ☎0558-76-3712)  
 ▶杉田整形外科(函南町/整外・リハ・リウマチ/ ☎055-970-2511)



## ご協力をお願いします 水道メーター交換

水道課では、計量法に基づき正確に水量を計るため、使用期間満了を迎える水道メーターを無料で交換します。交換作業時は、20～30分程度の断水となります。ご理解・ご協力をお願いします。



とき／8月上旬から令和6年2月下旬まで  
 交換対象／市内全域(民営簡易水道地域を除く)のうち令和7年1月までに使用期間満了を迎える水道メーター  
 交換業者／市上下水道協同組合(指定業者)  
 ※腕章あり

水道課 ☎ 055-948-2911

### 8月は「道路ふれあい月間」

令和5年度代表標語  
 「気持ちいい 道路であいさつ にっこにこ」

8月10日は「道の日」です。この機会に、誰もが安全・快適に通ることのできる道路環境を考えていきましょう。

建設課 ☎ 055-948-2908



### 危機管理課からのお知らせ

停電情報は、東京電力パワーグリッドのHP (<http://teideninfo.tepco.co.jp/>) または TEPCO 公式スマートフォンアプリ「TEPCO 速報」でお知らせしています。

また、切れてたれ下がっている電線には絶対に触らないでください。その他の注意点は、東京電力パワーグリッドのHPをご覧ください。

☎ コンタクトセンター  
 ☎ 0120-995-007 (無料)  
 03-6375-9803 (有料)



▲東京電力HP

## ストップ! 水難事故!



本格的な夏を迎え、海や川、プールなど、水を楽しむ機会が増える季節です。水に触れる遊びは、楽しみがある反面、水の事故は命に関わる重大事故になりやすい特徴があります。水難事故防止を心がけましょう。

- 海や川に行く前には、川の情報や天気をチェック
- 子ども同士での水遊びはしない

危機管理課 ☎ 055-948-1482

### 第34回すこやか長寿祭 スポーツ・文化交流大会 参加者募集

すこやか長寿祭スポーツ・文化交流大会の競技および開会式・講演会の参加者を募集します。

#### ①競技参加

とき／9月～令和6年3月  
 ところ／草薙総合運動場ほか 県内各地

#### 種目

スポーツ交流大会(卓球・テニス・剣道・弓道・水泳・マラソンなど)

文化交流大会(囲碁・将棋・健康マージャン・俳句など)

対象／原則60歳以上(昭和40年4月1日以前生まれ)

②大会総合開会式・講演会  
 とき／9月7日(木)

ところ／グランシップ 大ホール・海

内容／選手宣誓、アトラクション、講演会

定員／200人

参加費／無料

※参加は事前申込が必要で  
 す。詳細は問い合わせくだ  
 さい。

問い合わせ先 健康長寿財団  
 ☎ 054(253)4221

### 第71回静岡県統計グラフコンクール作品募集

静岡県、静岡県統計協会、静岡県教育研究会では、統計の正しい見方・考え方の普及向上を図るために、小・中学生から一般の人を対象に、統計グラフを募集します。

応募資格や応募方法など、詳細については静岡県統計情報サイト「統計センターしずおか」をご覧ください。



▲統計センターしずおか

グラフコンクールについて

県デジタル戦略局データ活用推進課

☎ 054(221)2298

その他

☎ 055(948)1429

行政経営課

### 『紙芝居を学ぼう! 基礎から実践まで』

紙芝居を基礎から実践まで学んでみませんか? 楽しく、わかりやすく学ぶことができます。

とき／9月16日(土)、30日(土)、10月15日(日) 10時～12時

### ところ／中央図書館2階視聴覚室

講師／上原恵子氏(しずおか紙芝居研究会主宰・伊豆おはなし連絡会代表ほか)

対象／紙芝居・読み聞かせに関心があり、全3回に参加できる人20人

参加費／無料  
 申込／8月1日(火)～

8月31日(木)の期間に、中央図書館カウンターまたは電話で

☎ 0558(76)5566

中央図書館

### 自転車活用推進計画策定委員(一般市民)募集

「伊豆の国市自転車活用推進計画」策定に際して、計画策定委員会へ委員として参加をしていただける一般市民を2人募集します。詳細は、市HPをご覧ください。

募集期間／8月7日(月)～8月21日(月)

☎ 055(948)1480

観光文化課



▲市HP

## 子育て

### 支援センター情報



8月	すみれ広場	☎ 055(949)0823
	たんぼぼ広場	☎ 0558(76)6006
	こども広場	☎ 0558(76)1346
	開館時間／9時～11時30分、13時～16時	

5日(土) 小学生教室(自由工作) ※要予約 10時～11時

8日(火) おはなし会 10時～10時20分

9日(水) オリズム遊び 10時30分～10時50分

10日(木) すくすくタイムミニ 10時45分～11時

17日(木) おはなし会 10時10分～10時30分

22日(火) おはなし会 10時～10時20分

24日(木) すくすくタイム(お祭り) 10時～10時30分

25日(金) 誕生日会 ※要予約 10時30分～10時50分

30日(水) 身体測定 11時～11時30分

◎すみれ広場とたんぼぼ広場では、水あそびを、8月31日(木)まで行っています。

(午前中のみ。天候や行事により中止する場合があります。)

■開館日(開館時間：9時～11時30分、13時～16時)

■平日、第1・3土曜日、平日、第2・4土曜日

■木・土曜日(祝日含む)、第2・4日曜日

■小学生教室は、小学1年生～3年生が対象です。

■誕生日会は2日前までに各センターへお申し込みください。

■詳細は、各支援センター、市HPでご確認ください。

## 8月 保健事業

健康づくり課 ☎ 055(949)6820

市が行う保健事業をご案内します。



1日(火) ●3歳児健診(葦山福祉・保健センター)

2日(水) ●4カ月児離乳食教室(葦山福祉・保健センター)

3日(木) ●のびのび相談会(葦山福祉・保健センター) ※要予約

7日(月) ■大腸・肺がん検診(葦山福祉・保健センター)

9日(水) ●2歳児健診(葦山福祉・保健センター)

16日(水) ●6カ月児相談(葦山福祉・保健センター)

22日(火) ●1歳児相談(葦山福祉・保健センター)

●1歳6カ月児健診(葦山福祉・保健センター)

●大腸・肺がん検診(大仁庁舎) (葦山福祉・保健センター)



## ヒントは広報紙の中に! 広報クイズ

お題：アナグラム  
脳の活性化 ★★★

アナグラムは、ある言葉の文字の順番を入れかえて、別の言葉にしてあるクイズです。例えば「おれ、何歩?」という問題のもと言葉は「ナポレオン」という感じです。では、次の問題のもと言葉は、いったい何でしょう。

私たちが  
ガンと三カです



がんくん、  
みかさん  
(がんくん、みかさん)

答え ○○○○○○○○○

毎月、正解者の中から抽選で5人に図書カードをプレゼント!  
応募方法/①クイズの答えと住所、氏名(ふりがな)、年齢、②広報紙へのご意見・ご感想や身近な話題などを書き添え、8月17日(木)までに郵送(必着)またはメールでご応募ください。ご意見などは、広報などで紹介する場合があります。

申込先/協働まちづくり課(〒410-2292 長岡 340-1)  
info@city.izunokuni.shizuoka.jp

先月の答え/ **食育教室**

正解者は 40 / 40 人

図書カード当選者: 順不同・敬称略/

岡本徳子、加藤由美、瀧本優、永田高一、原京子  
\*当選者へのプレゼントは、8月末までに発送予定です。



応募はこちら

## おたより

広報紙への感想や身近な話題などをお寄せいただきましたので紹介します。

- 自然災害に備え、避難所や非常持ち出し品について家族で話をしました。(田京・71歳)

- 台風などの災害の準備をしないといけないと思いました。(古奈・25歳)
- 湯らつく公園で行われた源氏あやめ祭りに行ってきた。(79歳・男性)
- 今年こそは子どもたちと広瀬公園プールに行きたいです。(古奈・43歳)
- いよいよ夏祭りの季節となり、ワクワクします。(四日町・71歳)

- ずっと気になっていた狩野川神島公園。多くの人の憩いの場となるといいですね。(三福・43歳)
- 不用品活用バンクをよく利用しています。娘がピアノを習い始めたころに譲っていただきました。(原木・39歳)
- セミの鳴き声が聞こえるようになりましたね。(奈古谷・78歳)

たくさんのお便り、ありがとうございました。引き続き、皆さんからのお便りお待ちしております。

## 市民講座のお知らせ

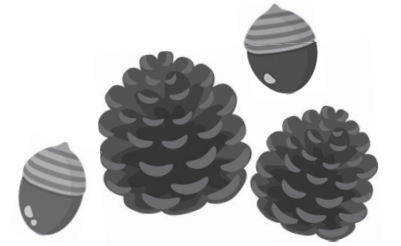


▲市HP

### 「はじめての茶道体験」講座

とき/8月23日(水) 9時30分~12時  
ところ/あやめ会館2階研修室2  
内容/茶席でのお客側の作法から茶筌でお茶をたてる体験など  
対象/中学生以上16人(人数超過の場合は市民優先で抽選)  
参加費/900円  
持ち物/白い靴下(講座中に履き替えます)  
講師/藤平洋子さん  
申込/8月1日(火)~8月14日(月)の期間に電話または市HPから

生涯学習課  
☎ 055-948-1461



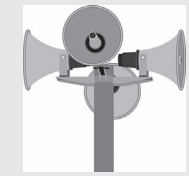
### 自然素材で作ろう! 自分だけのフォトフレーム

とき/8月18日(金)13時~15時  
ところ/市民交流センター 工作室  
内容/フォトフレームに自然素材で飾り付けを行い、自分だけのフォトフレームを作成します。  
対象/中学生以上12人(人数超過の場合は市民優先で抽選)  
参加費/1,500円  
持ち物/フォトフレームに飾りたいもの、L判の写真、持ち帰り用の袋やバッグ、箱など(30cm×20cm×10cm程度)  
講師/YAMANeko 楽舎のみなさん  
申込/8月8日(火)までに電話または市HPから

危機管理課  
☎ 055(948)1482

とき/8月23日(水)  
11時ごろ

伊豆の国市以外の地域でも、全国的に「情報伝達訓練」が実施されます。※気象状況により、中止することがあります。



地震・津波や武力攻撃などの災害時、全国瞬時警報システム(Jアラート)から送られてくる国からの緊急情報を確実に皆さんへお伝えするため、情報伝達訓練を行います。

全国一斉に実施  
同報無線を利用した  
緊急情報の伝達訓練

### 市の人口(7月1日現在)

※( )内は先月比 単位:人

住民登録人口	46,893	(-37)
世帯	21,569	(-15)
男:22,683 (-12) 女:24,210 (-25)		

### 市内交通事故発生状況(5月)

※( )内は昨年比 単位:件・人

	件数	死者	負傷者
人身事故	11 (+1)	0 (0)	14 (+2)
うち高齢者	7 (+4)	0 (0)	5 (+2)

大仁警察署調べ(数値は確定値です。)

### 市内ごみ・CO2 排出量(5月)

※( )内は昨年比 単位:t

燃やせるごみ	1,162 (+11)
焼却によるCO2	749 ※
資源ごみ	252 (-72)
埋め立てごみ	12 (-5)
合計	1,426 (-66)
市民1人当たり	980.2 g

※クリーンセンターいずではごみ発電を行っています。ごみ発電は一般の発電所の発電量を減少させ、結果的にCO2の削減が図られています。

## 表紙より

6月28日にひまわり保育園で行われた「英語で遊ぼう」の様子です。園児たちは、先生の英語をリピートしたり、一緒に身体を動かしたりしながら楽しんでいました。

現行の学習指導要領では、小学校3年生から英語を学ぶことになっていますが、伊豆の国市では、今年度から、幼稚園・保育園・認定こども園の5歳児クラスから小学校1・2年生も、ALTのもと、英語に慣れ親しむ機会を設けています。

### 編集後記

▼今月の巻頭特集は「健康づくり」。大会に向けて筋トレと食事制限をしています。暑さと食欲に勝てるよう頑張ります。▼今月から市の「教育」を取り上げる新連載「のびのびまなび」が始まりました。無邪気な子どもの姿を見ていると、あの頃に戻れたらなと何度も思います。

## 不用品活用バンク

☎ 0558(76)8001

不用品活用バンクに登録すれば、「ゆずってほしい」「ゆずりたい」人を探します。

- ↑ ゆずります ↓
- ミキサー ○ペンキ ○緑縁(F10号)
- 座卓 ○ピアノ ○エアベッド ○土鍋
- 子犬用サークル ○ベッド柵 ○座布団
- ↓ ゆずってください ↑
- イルミネーション電灯 ○ワープロ
- 草刈り機 ○小型耕運機(手押し)
- 体重計 ○電気釜(2升) ○介護ベッド
- 自転車(大人・子ども) ○ミシン
- 女児服(140~160cm) ○電子レンジ
- 子供用ダイニングチェア ○こいのぼり

※全て無償での譲渡になります。また、登録する品物は原則として、これまで自己の通常生活に使っていたもの、または、今後自己の通常生活に使うものとしてさせていただきます。





しもやま まいか  
下山 舞夏さん (南條)  
(令和元年8月10日生)

いつも元気なまいちゃん。みんなの太陽のような存在！これからもすくすく大きくなーれ！



いしざか ゆずは  
石坂 柚葉さん (大仙)  
(令和元年8月10日生)

4歳の誕生日おめでとう！これからも元気いっぱいな柚ちゃんできてね。



たい けんじ  
田井 健哉さん (四日町)  
(令和2年8月29日生)

歌と踊りが上手な健哉くん3歳おめでとう。抱っこが大好きで甘えん坊な健哉くんが大好きだよ。



すきやま はるき  
杉山 晴紀さん (四日町)  
(令和3年8月3日生)

坊主頭がトレードマークの晴紀さん、2歳の誕生日おめでとう！！心ゆたかに大きくなってね。



いしだ みらい  
石田 美来さん (長崎)  
(令和2年8月26日生)

みらいちゃん、3歳のお誕生日おめでとう！これからも可愛い笑顔で皆を癒してね！

### 9月号出場者募集

令和元年～令和3年の各9月生まれ(2～4歳まで)のお子さんを募集します。メールで8月14日(月)までに申し込みください。詳しくは市HPをご覧ください。



協働まちづくり課  
☎055-948-1412

▲市HP

## お誕生日 おめでとう

## 伊豆の夏は花火づくし

夏本番、花火の季節となりました。

市内でも、8月1日(火)きにゃんね大仁夏まつり、3日(木)葦山狩野川まつり、4日(金)伊豆長岡温泉戦国花火大会が行われます。

その他にも、伊豆半島では各地で花火大会が行われます。夏の風物詩を各地で楽しんでみてはいかがでしょうか。

FMいずのくにが発行している「クラブいずのくにマガジン7・8・9月号」とFMISが発行している「HT(はなつーしん)夏号」では伊豆半島の地図と合わせて各地の花火大会を紹介しています。「クラブいずのくにマガジン」は、広報7月号と一緒に配布しています。

