



竹の光に照らされて
竹灯りイベント
「灯そう 2023 江川邸の庭へ」

P.2-5 ■ 文化財通信 Special
P.6-7 ■ 広げよう、心のバリアフリー
P.8-9 ■ 年末年始の市役所の仕事

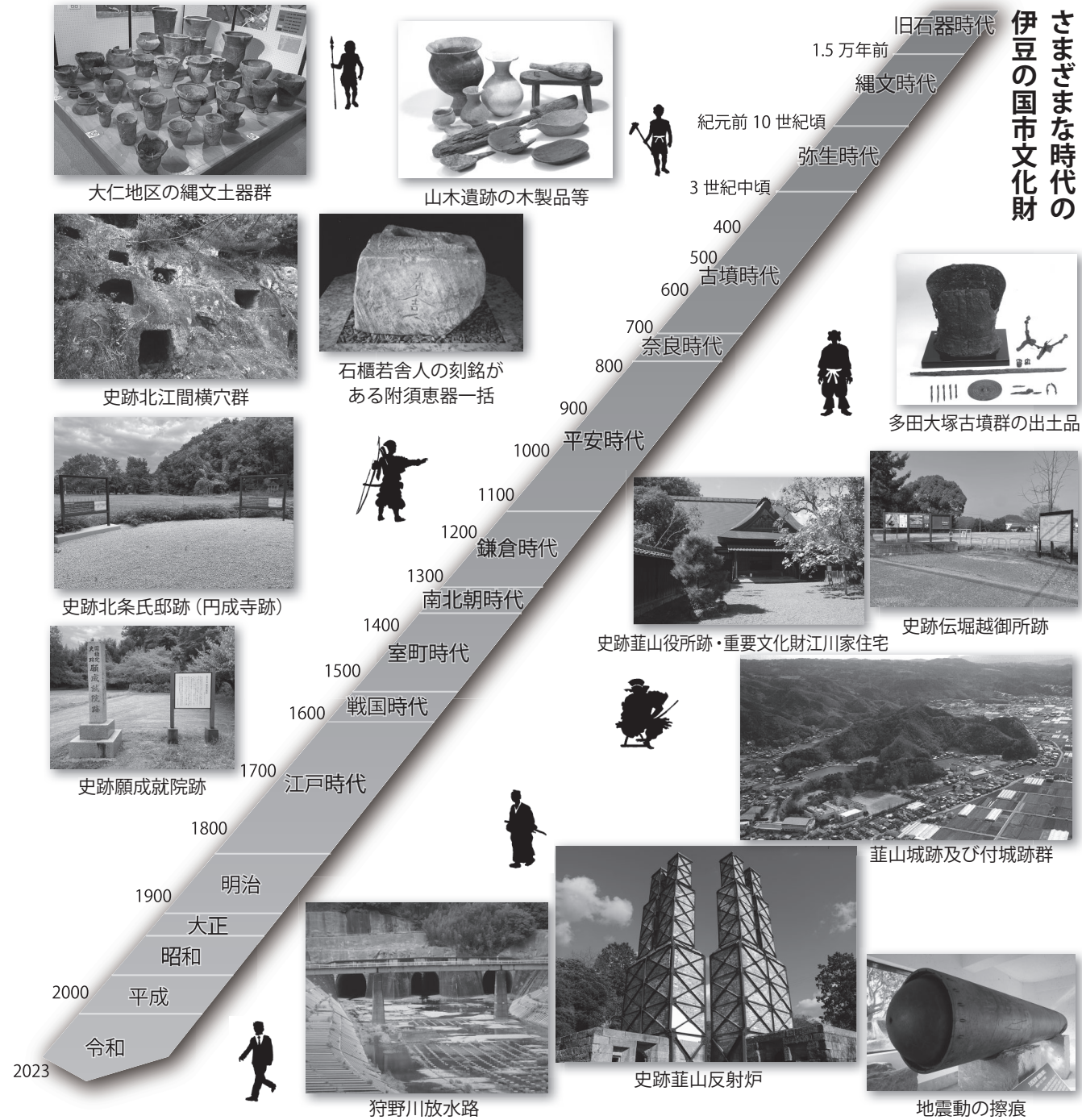
P.10 ■ いずのくに子育て応援アプリ
P.11 ■ 修学資金・就学支度資金を貸し付けます
P.15 ■ あなたのお店の看板は安全ですか



市公式 LINE



市公式 Facebook



さまざまな時代の伊豆の国市文化財



こんなにもすごい
伊豆の国「史」

文化財通信
Special
その222

世界遺産や国宝があり、昨年大河ドラマの舞台にもなった伊豆の国市の歴史や文化財が、どれほどすごいものかご存じですか？

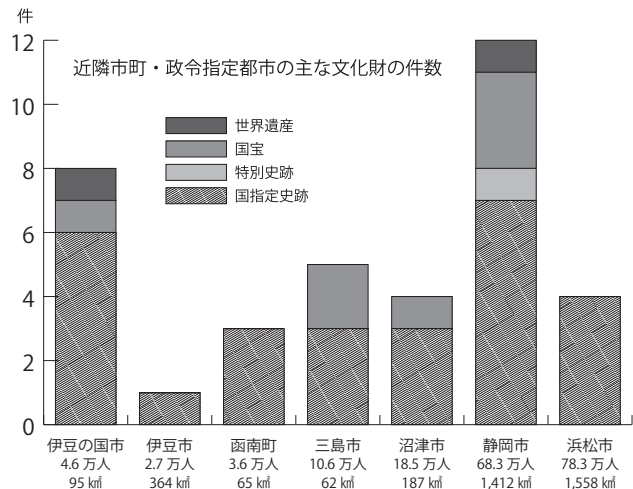
今月の文化財通信では、先史時代から現代までの伊豆の国「史」をまとめました。

文化財の宝庫・伊豆の国

文化財は、長い歴史の中で生まれ、成長し、守り伝えられてきた、人類共有の財産です。人は文化財に触れて、先人たちの歴史を感じ、学び、現在と向き合い、未来を切り開くことができます。

文化財保護法の中で文化財は、「有形文化財」「無形文化財」「民俗文化財」「記念物」「文化的景観」「伝統的建造物群」に分類されていますが、

「記念物」のうち歴史的価値が高い集落跡や城跡、古墳などは史跡と呼ばれ、特に貴重なものは「国指定史跡」「特別史跡」となります。また、昔の建築物や美術品などの「有形文化財」のうち、世界文化の見地から特に価値の高いものが「国宝」で、文化財の中でも、人類が共有すべき顕著な普遍的価値をもつものとしてユネスコが登録したものが「世界遺産」です。



60万人以上の大都市と比べても、決してひけをとらない数です。(上グラフ参照) 私たちの伊豆の国市が文化財の宝庫であるという事実は、さまざまな時代において、この地が歴史の重要な舞台となったことを裏付けているのです。

眠り続ける重要文化財

それら貴重な文化財を市民の皆さんにお見せするため、縄文時代の土器などは現在、中央図書館2階の郷土資料館(写真)で展示・公開されていますが、展示スペースは極めて狭いため、皆さんが見られるのは、ほんの一部にすぎません。同じ中央図書館の地下には特別収蔵室があり、国の重要有形民俗文化財に指定された弥生時代の山木遺跡の生産・生活用具(木製品など全239点)を保管しています。これらは、静岡市の登呂遺跡に勝るとも劣らない貴重な文化財であるにもかかわらず、現在、非公開のまま保管されています。これらを市民の皆さんに見ていただき、1700年以上前、この地に暮らした人々の生活に思いをはせていただきたいと思います。



中央図書館2階の現・郷土資料館

のですが、展示スペースが足りないだけでなく、木製品展示に必要な温湿度の調整機能を備えていないため、やむを得ず公開を断念しているという現状です。しかし、文化財保護法では、文化財の所有者は、保存とともに「できるだけこれを公開する等その文化的活用」に努めなければならない」とされています。市は、公費によって発掘調査や研究を行い、その後の保存の措置などを講じてきた成果を、市民の皆さんに公開を通じて還元しなくてはならないのです。



中央図書館地下の特別収蔵室

新しい文化財展示施設を

これらの文化財を公開する施設は、ただ広い展示スペースや温湿度の調整機能を備えるだけでなく、児童・生徒による地域学習(史跡巡り)や市内外からの一般客の来訪・周遊との連動性も考える必要があります。

そこで、市では、より多くの人たちが訪れやすい場所に、新しい文化財展示施設(以下、新施設)の整備を計画しています。次のページでは、その計画についてご説明します。

※合併特例債…合併した市町村が新しいまちづくりのために財源として国から借入できる地方債(借入金)。事業費の95%まで借り入れでき、毎年度返済する元利償還金の70%が普通交付税措置されるため、市の実質負担は3分の1となります。



▲説明会議事録



10月6日～12日に新施設の市民説明会を開催



▲文化財展示施設基本構想

新施設の建設候補地

新施設の建設にあたって、市は、「歴史に学び、現在と向き合い、未来を拓く人を育む」施設を目指して、今年9月に基本構想を策定しました。さらに、10月6日～12日には市内3カ所で、新施設の設置に関する市民説明会を開催し、設置の目的や概要などを説明し、参加者から意見をいただきました。

基本構想の中で新施設は、常設展示だけでなく企画展示、エントランス展示もできる規模の施設が検討されています。また、来館者や児童・生徒が文化財に興味・関心をもって学べる施設であること、市民の文化活動の展示や発表と連動し、地域の交流拠点となる施設であること、市内の歴史・観光周遊の拠点となる施設であること、そして、誰



葦山時代劇場となりの大駐車場

もが安心して利用できる施設であることなども検討されています。それらの条件を満たしているのが、葦山時代劇場(葦山駅)周辺です。現在、葦山時代劇場となりの大駐車場内を建設候補地としています。

一体的利用のメリット

候補地として葦山時代劇場大駐車場を選んだ理由は3つあります。一つ目は、市内の主な史跡などの中に位置し、伊豆箱根鉄道葦山駅から徒歩5分で、郷土学習や市内周遊の拠点にしやすいこと(郷土学習との連携、市民・来訪者の利便性)。二つ目は、もともと市有地であるため、用地確保に財政負担が必要ないこと。そして三つ目は、文化発信・生涯学習の拠点である葦山時代劇場と一体的に活用することで、より充実した活動を展開できるとともに、新施設に講座や体験学習スペースを設ける必要がなく、その分、展示スペースを充実させることが

できることです。新施設は、単独利用ではなく、従来の公共交通機関、文化施設、文化活動と連動して、その存在意義を何倍にも高められるのです。

財政負担の軽減に向けて

新施設を建設するための総事業費は、およそ10～12億円かかると想定しています。これは、市の年間予算の約5%にあたるとても大きな金額です。しかし、合併特例債※を活用すれば、市の実質負担は3分の1(4億円)程度となります。ただし、合併特例債を活用するためには、伊豆の国市合併から20年以内、令和7年度までに事業を完了しなくてはなりません。合併特例債を活用できるこの機会を逃すと、おそらく今後はこの規模の施設を設置することはできません。そのことから、現在の計画を進める必要があるのです。

市長からのメッセージ

文化財展示施設は「知」の集積

皆さんも、改めて伊豆の国の歴史や文化財のすごさをお分かりいただけただけでしょうか。私は、博物館とまでは言わなくとも、伊豆の国市の「知」の集積として、文化財展示施設を作る必要があると考えています。

そこに展示・公開される貴重な文化財の数々は、伊豆の国市の文化水準の高さを、広く世間に示すこととなります。充実した展示施設には、市内外から多くの来場者が訪れ、伊豆の国市の歴史や文化財のすごさを実感するはずですよ。そして市民はそれを誇りに思い、郷土愛が醸成されていくと信じています。

新しい文化財展示施設の建設に、皆さんのご理解をいただきたいと思います。

伊豆の国市長 山下正行



ゆめワーク以外にも、市内には、相談支援事業所・就労支援事業所があります。



詳しくはこちら

サポートセンターゆめワーク

相談支援事業所…不安や心配事を専門職員と一緒に考え、解決を目指します。
地域活動支援センター…仲間との交流や創作活動や地域行事への参加を通し、より良い生活を送ることを目指します。

就労支援事業所 田方・ゆめワーク

利用者に、軽作業やパン製造・販売などの機会を提供し、就労することを目指します。



「ゆめワーク」は、大仁地区の福祉村にあり、相談・居場所・就労の3つの機能を持つ施設です。主に精神障がいを持つ利用者が、安心して生活を送ることや、就労のための社会性や協同性を身に付けるためにこの場所を過ごしています。

「ゆめワーク」って？

フレッシュバーカリーゆめワーク

定期的に葦山福祉保健センターや大仁庁舎で販売しています。



ゆめワーク HP

上半期人気パン BEST3

- 1位 ロングフランク
- 2位 ツナパン
- 3位 チョコパン

スタッフに聞いてみました



サポートセンターゆめワークスタッフ

精神保健福祉士 杉山 美幸 さん

仕事をする上で最も心がけていることは「本人主体」であること。一人一人の症状を知り、各自の能力を引き出せるようにサポートしています。この場所が、「家から一步踏み出す場」として知ってもらうためにも、地域や関係機関との連携を強化していくことが大切だと考えています。

利用者に聞いてみました



就労支援を利用中

杉山 さん

作業訓練を始めて約10年。全ての作業ができるようになりましたが、一番好きなのは屋外での作業です。バレーボールなどのレクリエーションが良い気分転換になっています。



鈴木 さん

地域活動支援センターを利用中

同じ悩みを持つ仲間と話をしたり、季節に合わせた工作や料理を作って過ごしています。スタッフはとても優しく、私にとって居心地の良い場所となっています。

あなたの理解が共生社会への一歩です

精神障がいをはじめ、障がいは外見でわかりにくく、正しい知識が普及していないことが原因で誤解や偏見、差別の対象となりやすいのが現状です。

私たちの暮らす地域には、さまざまな心身の特性を持つ人たちが暮らしています。全ての人々が共生できる「心のバリアフリー」社会を目指すためには、あなたの「障がいに対する理解」が必要です。障害者週間をきっかけに一步を踏み出してみませんか？

「障害者週間」に合わせた市の取り組み

- 啓発活動
とき／12月8日(金)10時～12時
ところ／アピタ大仁店、マックスパリュ伊豆長岡店
内容／障害者週間の啓発活動や市内就労支援事業所の特色や仕事の内容の紹介など
- ポスターの展示とチラシの配架
とき／12月3日(日)～9日(土)
ところ／市内各施設
内容／市内就労支援事業所や仕事内容の紹介など

12月3日～9日は「障害者週間」

広げよう、心のバリアフリー

～心の病気を知る～



障がい福祉課 ☎0558-76-8007

「精神障がい」って？

「精神障がい」とは、精神疾患のため精神機能に障がいが生じ、日常生活や社会参加に困難をきたしている状態のことを言います。主な精神疾患の種類には、統合失調症、気分障害(うつ病、双極性障害など)、アルコール・薬物依存症、不安障害(神経症)などがあります。周囲の人の援助や服薬、環境の整備により、症状をコントロールして働くこともできます。

主な症状

精神障がいの主な症状には、次のようなものがあります。

- 意欲**
 - ・興奮
 - ・自発性低下
- 自我意識**
 - ・作為体験(自分の行為を他者にさせられていないと体験)
- 知覚**
 - ・幻聴(現実にはない音が聞こえる)
- 嗜癖的行動**
 - (望ましくないと思われる)
 - ・飲酒などが止められない
- 思考**
 - ・妄想(現実にはあり得ないことを思い込み、訂正しない)
 - ・減裂(思考がまとまらない)
- 感情**
 - ・抑うつ気分
 - ・感情平板化
 - ・高揚気分
 - ・不安

「どんな支援があるの？」

「医療」「福祉」「就労」「教育」「権利擁護」などの支援があります。これらの支援の活用が、社会参加への一步を踏み出すきっかけになることもあります。障がい福祉課にご相談ください。



地域の支援について

相手が不安を感じないように、穏やかに根気よく話を聞きましょう。

症状など、プライバシーに配慮した対応をしましょう。

困ったときはお互い様。助け合う気持ちを大切にしましょう。



薬の中断やストレスの強弱によって症状に変化が出ます。生活のささいな変化に気を配り、休養をとるように働きかけましょう。

必要以上に励ましたり、精神的負担となるような行為は控えましょう。

望まれる心配り

精神障がいのある人と接するには、正しい知識を持つことが必要です。例えば、次のようなことを心掛けてみましょう。

「障がい」の表記について、法令などに基づくものや固有名称は、「障害」という表記を使用します。



公共施設のお休み

詳しくは直接問い合わせください。

▶貸し出し施設

施設名	年末年始のお休み	電話番号
アクシスカつらぎ	12月27日(水)～1月5日(金)	☎ 055-948-0225
葦山時代劇場	12月27日(水)～1月5日(金)	☎ 055-949-8600
長岡体育館	12月28日(木)～1月3日(水)	☎ 055-948-1123
大仁体育館、葦山体育館、江間グラウンド	12月28日(木)～1月3日(水)	☎ 055-948-1461
葦山運動公園	12月29日(金)～1月3日(水)	☎ 055-948-1461
さつきヶ丘公園	12月29日(金)～1月3日(水) ※28日(木)は宿泊不可	☎ 055-948-1461
大仁東体育館、長岡中央公民館(あやめ会館)	12月28日(木)～1月3日(水)	☎ 055-948-1461
大仁くぬぎ会館	12月28日(木)～1月3日(水)	☎ 0558-76-3601
茅野っ子ひろば	12月28日(木)～1月3日(水) ※27日(水)は宿泊不可	☎ 055-948-1461
広瀬公園(テニスコート・弓道場)	12月29日(金)～1月3日(水)	☎ 055-948-1461
江間公園(テニスコート)	12月29日(金)～1月3日(水) ※28日(木)の受け付けと鍵の受け渡しはリバーサイドパークのみ	☎ 055-947-1600
狩野川リバーサイドパーク(テニスコート・弓道場)	12月29日(金)～1月3日(水)	☎ 055-947-1600
葦山農村環境改善センター	12月28日(木)～1月3日(水)	☎ 055-949-5251



▶図書館

施設名	年末年始のお休み	電話番号
中央図書館	12月28日(木)～1月3日(水)	☎ 0558-76-5566
葦山図書館	12月29日(金)～1月4日(木)	☎ 055-949-8605

▶高齢者・子育て支援施設

施設名	年末年始のお休み	電話番号
高齢者健康会館(やすらぎの家)	12月29日(金)～1月3日(水)	☎ 055-948-5701
老人憩の家水晶苑	12月29日(金)～1月3日(水)	☎ 0558-76-4697
高齢者温泉交流館(旧めおと湯の館)	12月29日(金)～1月4日(木)	☎ 055-949-3737
地域子育て支援センターすみれ	12月29日(金)～1月3日(水)	☎ 055-949-0823
地域子育て支援センターたんぽぽ	12月29日(金)～1月3日(水)	☎ 0558-76-6006
こども広場(大仁くぬぎ会館内)	12月28日(木)～1月3日(水)	☎ 0558-76-1346



▶その他の公共施設

施設名	年末年始のお休み	電話番号
葦山反射炉	12月31日(日)、1月1日(月・祝)	☎ 055-949-3450
伊豆の国市郷土資料館	12月28日(木)～1月3日(水)	☎ 0558-76-5678
長岡南浴場	12月27日(水)、1月3日(水)	☎ 055-947-2260
長岡温水プール(サンゆう)	12月29日(金)～1月3日(水)	☎ 055-947-0176
伊豆の国市斎場	12月28日(木)、1月1日(月・祝)～3日(水)	環境政策課(斎場受付) ☎ 0558-76-8003



市役所窓口業務

☎ 市民課
☎ 055-948-2901

年末は12月28日(木)まで
年始は1月4日(木)から

証明書のコンビニ交付、水道の開閉栓も12月29日(金)～1月3日(水)の間、停止します。
出生届や死亡届など戸籍関係の届け出は、年末年始や休日でも伊豆長岡庁舎で受け付けます。

●パスポート申請・受け取り

年末は12月28日(木)まで
年始は1月4日(木)から

パスポートに関する業務は、伊豆長岡庁舎の市民課のみ行っています。パスポートは、申請日から土日や祝日、年末年始を除いて8日目以降の受け取りとなります。

12月28日(木)までにパスポートを受け取りたい人は、12月19日(火)までに申請してください。



ごみ収集と持ち込み受付

☎ 廃棄物対策課
☎ 0558-76-8001

●収集 ※市内施設

月	日	収集状況
12月	1～29日	通常どおりのごみ収集
	30日(土)	▶ごみの収集はありません。 ▶この期間は、ごみ集積場に ごみを出さないください。
	31日(日)	
1日(月・祝)		
1月	2日(火)	通常どおりのごみ収集
	3日(水)	
	4日(木)～	

年末は12月29日(金)まで
年始は1月4日(木)から

●持ち込み ※市内施設

月	日	持ち込み受付状況
12月	1～28日	通常どおりの持ち込み受付
	29日(金)	▶ごみの持込受付はありま せん。 ▶この期間は、ごみを下記 の施設へ持ち込まないで ください。
	30日(土)	
31日(日)		
1月	1日(月・祝)	通常どおりの持込受付
	2日(火)	
	3日(水)	
4日(木)～		

年末は12月28日(木)まで
年始は1月4日(木)から

●ごみの持ち込み場所は次の5施設です

【市内施設】

- 仮設長岡リサイクルセンター
☎ 055-948-2536
- 葦山リサイクルプラザ
☎ 055-949-5755
- 大仁清掃センター
☎ 0558-76-2983
- 資源循環センター 農土香
☎ 0558-76-8001
※袋に入っていない剪定枝

クリーンセンターいず (伊豆市佐野 456)

☎ 0558-99-9292
※燃やせるごみの持込受付
(刈草など)

【持込受付】

年末：12月30日(土)12時まで
年始：1月4日(木)から



ひとり親家庭の皆さんへ

修学資金・就学支度資金を貸し付けます

令和6年4月に子どもが高校、短大、大学などに進学する予定のひとり親家庭などに対し、静岡県が、修学資金や就学支度資金を無利子で貸し付けます。

【面接】 ☎ 子育て支援課
☎ 0558-76-8008
【制度】 ☎ 静岡県東部健康福祉センター福祉課
☎ 055-920-2075

資金の種類	貸付限度額
修学資金	高等学校以上に通学するために必要な授業料、教材費、交通費などの費用として、修学期間中、年4回に分けて継続的に貸し付け。 18,000円～97,500円(月額)
就学支度資金	入学時に必要となる入学金や制服などの購入費用として、入学時1回に限り貸し付け。 150,000円～590,000円



対象

- 次のいずれかに当てはまる人
- ①配偶者のいない人で、児童・生徒を扶養している人
- ②両親のいない児童・生徒
- ※世帯収入がおおむね600万円を超える場合を除く。

注意事項

- ・日本学生支援機構の奨学金制度(貸与型)や、社会福祉協議会の生活福祉資金貸付制度(教育支援資金)との重複利用は不可。
- ・高等教育の修学支援新制度による支援(日本学生支援機構による給付型奨学金、大学による授業料減免など)との調整あり。

面接

とき／令和6年1月18日(木)、2月8日(木)
13時～16時
※1組40分程度。お子さんと一緒にお越しください。
※複数人のお子さんの同時貸付を希望する場合は、人数分の面接枠が必要です。
ところ／市役所大仁庁舎 相談室 AB
面接予約／子ども家庭課に電話で予約(先着順)

- その他**
- ・予約受付後、子ども家庭課窓口で申請書類をお渡しします。
 - ・貸付には審査があります。申請しても、全部または一部の貸付が受けられない場合があります。また、貸付が認められても、貸付金の振り込みは3月末または4月末になります。貸付金が振り込まれるまでは、自身で入学金・学費を用意する必要があります。

消費生活相談

12月は「消費者被害防止月間」です
年末は忙しく、消費者トラブルに巻き込まれる危険が高まります。悪質商法による消費者被害は、消費者の心のスキに付け込み、「必ずもうかる」「今だけ無料」など、有利なことだけを強調したり、「今すぐ」と急がせたりする手法が多く見られます。安易に応じないよう、少しでも不審に思ったら、消費生活相談窓口にご相談しましょう。

●伊豆の国市役所 大仁庁舎
相談日／毎週月～金曜日9時～16時
(12時～13時、年末年始・祝日は除く)
※相談員による相談は、月・水・金曜日
☎伊豆の国市消費生活センター
☎0558(76)8000
●伊豆市役所(伊豆市小立野)
相談日／毎週火～金曜日8時30分～17時15分
(12時～13時、年末年始・祝日は除く)
☎伊豆市消費生活センター
☎0558(72)9858

NEW



「いずのくに子育て応援アプリ」とは？

子どもの予防接種や成長記録の管理ができるだけでなく、子育てママがママ記者となって、子育て親目線からイベント情報や親子で遊べるオススメの場所、イベント参加の体験レポートなど、子育てに役立つ有益な情報を発信しています！

12月1日に『いずのくに子育て応援アプリ』の一部機能をリニューアルしました。より使いやすくなり、子育て家族にとって有益な情報を発信することで、皆さんの子育てを応援します。ぜひ、この機会にアプリをインストール＆覗いてみてください。

検索機能を追加！

ホーム画面から情報を検索したり、医療機関や保育所などの情報を探しやすくなりました。

ホーム画面が見やすい！

より見やすく、情報を探しやすいように、カテゴリを新しくしました。



多言語対応

Google 翻訳機能を搭載し、多言語に対応。

ママやパパの「知りたい！」を発信中！

市の子育てに関する情報を1つのアプリで知ることができたら便利だと思いませんか？子育て応援アプリでは、子育て中の「ママ記者」が深掘り取材をして、さまざまな情報を毎週発信中です。ママ目線でのレポートもぜひ読んでくださいね。



ママ記者 中野さん

ダウンロードはQRから



▲ Android ▲ iPhone

いずのくに子育て応援アプリ

さらに便利になりました！

☎ 企画課
055(948)1413

**年長児・小学6年生の保護者の皆さんへ
こども予防接種はお済みですか？**

次の接種していないお子さんは、令和6年3月31日までに接種を完了してください。

- 麻しん風しん混合2期
対象／平成29年4月2日～平成30年4月1日生まれ(年長児)
 - 二種混合(ジフテリア・破傷風)
対象／平成23年4月2日～平成24年4月1日生まれ(小学6年)
- ※対象者には令和5年4月に個別通知をしています。

次の人は、事前に保護者(父か母)が母子健康手帳を持って、健康づくり課で手続きをしてください。
・予防接種予診票(無料接種券)を紛失した人
・転入などで、予診票を持っていない人

健康な歯を保ちましょう

毎日の歯磨き、検診受診、定期的なクリーニングを行い、自分の歯を守りましょう。歯周病検診は、令和6年1月末までです。

6026 表彰

60歳で26本の歯を維持している人の表彰です。7人の達成者には、賞状と記念品を贈りました。

6026を達成した皆さん(五十音順・敬称略)

土屋明美	椎貝わか子
古屋淳子	長谷川和彦

他3人

今年のがん検診、今年のうち！

また来年受ければいいのか…とつい思いませんか？その間に小さな「がん細胞」は、日に日に大きく成長しています。

< 集団検診 >

- 肺がん・大腸がん検診(受付：9時～11時)
12月8日(金)大仁庁舎
- 子宮頸がん・乳がん検診(受付：9時～11時、13時～14時30分)
12月4日(月) 葦山福祉・保健センター
12月11日(月)大仁庁舎
12月12日(火) アクシスカつらぎ

簡単！

大腸がん検診検査方法

検査は、2日分の便をとり、指定の医療機関に提出するだけです。採便容器は、健康づくり課、伊豆長岡庁舎(国保年金課)、市民課(葦山・大仁支所)、集団検診当日受付にあります。

8020 表彰

80歳以上で20本以上の歯を維持している人の表彰です。今年は13人が達成しました。

8020を達成した皆さん(五十音順・敬称略)

新井誠三	伊東京子	奥原治代
小見正昭	勝俣静子	沢路巖
志村秀子	杉山忍	高梨哲光
原登志子	藤井富枝	八代勉
山田あき子		

令和6年度

入札参加資格審査申請書を追加受付します

令和6年4月から伊豆の国市が発注する「建設工事」、「測量・建設コンサルタント等」、「物品調達、役務提供等」の入札参加資格審査申請書の追加受付を行います。

提出方法／電子申請(対応できない場合のみ持参または郵送で受け付け)
受付期間／令和6年1月10日(水)～31日(水)

※電子申請：令和6年1月10日(水)9時～1月31日(水)24時

※持参：土・日・祝日を除く、9時～12時、13時～17時

※郵送：消印有効

申込先／〒410-2292

伊豆の国市長岡340-1

伊豆の国市役所伊豆長岡庁舎2階

企画財政部財務課契約室

提出書類／提出書類一覧・申請に使用する様式などは、市HPからダウンロードもしくは財務課窓口で入手。

☎ 財務課
055(948)1414

募集

**伊豆の国市民憲章策定のための声募集
あなたの「伊豆の国市への想い」
聞かせてください**

伊豆の国市では、令和7年4月に迎える市制施行20周年に向けて「伊豆の国市民憲章」を策定します。皆さんの想いを市民憲章に反映し、共に伊豆の国市の未来を築いていくため、皆さんの「伊豆の国市に対する想い」を募集します。

募集内容

- 次の①～③に対する想い。
①伊豆の国市の魅力(自慢や誇りなど)
②伊豆の国市をどんなまちにしたいか
③あなたが考える住みよいまちとは

募集期間

令和6年1月31日(水)まで

応募資格

伊豆の国市在住、在勤、在学の人(年齢不問)

応募方法

- ①応募用紙に記入の上、郵送、応募箱へ投函、メール、FAXで応募
②LoGoフォームで応募

応募先・問合せ先

伊豆の国市企画課
〒410-2292
伊豆の国市長岡340-1
☎ 055(948)1413
FAX 055(948)2915
メール kikaku@city.izunokuni.shizuoka.jp
[応募箱設置場所]
・伊豆長岡庁舎2階 企画課窓口
・大仁支所1階 市民課窓口
・葦山支所1階 市民課窓口



▲LoGo フォーム

【市民憲章とは】

- ・市民が自分たちの住むまちを愛し、より良いまちにしていこうとするため、市民が一体となって歩むべき市の未来に向けた道しるべを刻むもの
- ・市民の思いや誇りが表現され、簡潔かつ肯定的で、市民の心の支えとなる半永久的な理想であるべきもの

自然に囲まれ、市内の各所から見える富士山に癒されています。

人が温かく、子育てがしやすいまちです。

おいしいイチゴが大好き！

ほど良い田舎で都心へのアクセスも良い。生活がしやすいです。

例えばこんな声

? あなたのお店の看板は安全ですか?

☎ 都市計画課
☎ 055-948-2909

近年、日本でも竜巻被害が報告されるようになり、今後も増えることが予想されています。屋外広告物が落下・横転するなどして危害をもたらすリスクを避けるため、安全管理を徹底しましょう。

!! こんな「危険サイン」に要注意 ☝

「看板の安全管理3ステップ」を実施しよう ☝

1. 日常点検による早期発見

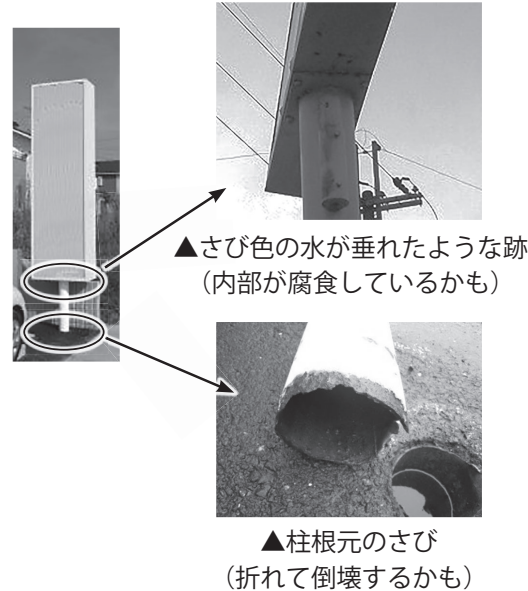
表面はきれいでも、内部で腐食が進んでいるかもしれません。日常的に「危険サイン」のチェックをしましょう。

2. 危険サインへの早期対応

「危険サイン」を見つけたら、詳細な点検や補修を依頼しましょう。放っておくと取り替えや改修に費用がかかり、事故のリスクも高まります。

3. 許可更新申請時に総合点検

許可更新申請*のタイミングで総合的な点検や補修をしましょう。
※市内の屋外広告物の表示・設置許可には期限があり、更新申請が必要です。



長岡地区 葦山地区

防災ラジオと個別受信機の 同報無線放送を終了します

長岡・葦山地区の防災ラジオ(および個別受信機)からの同報無線放送は、無線機器の老朽化による不具合が発生しています。また、無線機器の復旧ができないことから、次の日程をもって防災ラジオからの同報無線放送を終了します。

なお、防災ラジオは、これまでどおりAM/FMラジオとしての利用は可能です。ラジオの故障については、お近くの電気屋さんに問い合わせください。

☎ 危機管理課
☎ 055-948-1482



同じ周波数を使用している個別受信機の一例
※このほかにも形の異なるものがあります。

長岡地区…12月28日(木)終了

葦山地区…令和6年6月30日(日)終了

☎ 放送した同報無線の内容を電話で確認

市外局番(055、0558、0557)の地域で、同報無線の放送内容(24時間以内で直近に放送された同報無線)が電話で確認できます。
☎ 0800-200-1219(無料)

LINE 「市公式LINE」にご登録ください!

防災情報などを配信しています。スマートフォンにLINEアプリをインストールし、QRから友達登録をしてください。



第19回

伊豆の国市元旦マラソン& ウォーキング・ノルディックウォーキング大会

☎ 生涯学習課
☎ 055-948-1461

新たにオープンした狩野川神島公園をメイン会場に長嶋茂雄ランニングロードを走ります。「令和6年も元気よくスポーツ」しましょう。

とき/令和6年1月1日(月・祝)
受付 8時30分~9時15分
開会式 9時30分~(小雨決行・延期なし)
ところ/狩野川神島公園(川の駅 伊豆城山)

部門/
・ノルディックウォーキングの部
2.0km(中学生以上・男女共通)
・ウォーキングの部
2.0km(年齢問わず・男女共通)
・マラソンの部
1.0km(小学生男女・一般男女)
2.3km(小学生男女・一般男女)
※複数種目への出場はできません。
※未就学児はマラソンの部参加不可。ウォーキングの部参加も保護者同伴。
※ノルディックウォーキングの部参加者で、先着40人にポールを貸し出します。

申込/当日受付。直接会場へお越しください。
※受付の混雑が予想されます。お早めにお越しください。

その他/
・コースは市HPなどをご覧ください。
・閉会式終了後に参加者を対象に抽選会を行います。
・飲酒しての参加はおやめください。
・参加賞の配布はありません。



▲市HP

第19回

伊豆の国市駅伝大会

☎ 生涯学習課
☎ 055-948-1461

大会当日は、交通規制により一部車両通行止めとなりますので、ご協力をお願いします。

とき/令和6年2月4日(日)9時スタート予定
申込/12月1日(金)~令和6年1月5日(金)17時に専用フォームから申し込みください。
※専用フォームから申し込みできない場合は、所定の申込書をあやめ会館1階生涯学習課に提出してください。
コース/全6区間。コースは市HPおよび生涯学習課窓口に掲載します。コースを変更する場合、市HPでお知らせします。
第1区: 葦山時代劇場前(スタート) 2.98km
第2区: 伊豆中央高校前 2.08km
第3区: 宗光寺排水機場西側堤防 2.34km
第4区: リバーサイドパーク堤防 1.70km
第5区: 千歳橋南側下 1.50km
第6区: 壱之上橋~葦山時代劇場前(ゴール) 2.75km

その他/
・要項、申込方法は12月1日(金)以降、市HPおよび生涯学習課窓口でお知らせします。
・少雨決行(延期なし)



アノのあのお



第3回
ソングノハイルハン区
訪問団来たる

サエンバエノ、アノンです。今年もあどわすかです。

今年は、コロナ禍が明けて、友好都市モンゴル国ソングノハイルハン区との交流が4年ぶりに復活した年でした。さらに、私が伊豆の国市の国際交流員に就任した記念すべき年です。モンゴルとの交



▲訪問団が市役所内を見学する様子

流は、8月に伊豆の国市から公式訪問団と中学生訪問団だけでなく、10月には、ソングノハイルハン区から区長以下9人の訪問団が伊豆の国市を訪れました。ソングノハイルハン区の訪問団一行は、山下市長を表敬訪問し、市役所内や市内スポーツ施設、長岡中学校、クリーンセンターいずなどを視察しました。

視察初日の歓迎会では、日本の伝統芸能『しゃぎり』が披露され、演奏体験をしました。また、市民と訪問団が輪になって『いずのくに音頭』を踊りました。翌日の昼間には、市内の団体である和布遊半と一緒に、モンゴルから持ってきたフェルトを使って赤ちゃんのお守りキット(モンゴル



▲しゃぎり演奏体験
私も体験させてもらいました

の伝統的なおまじない)作りを行いました。

滞在中、伊豆の国市の各所でもてなしを受け、視察や体験をしたソングノハイルハン区の訪問団は、「ごみ処理の取り組みは素晴らしい」「子どもの英語教育に力を入れていると感じた」「スポーツ施設づくりがスマートでソングノ区でも同じ施設を作りたい」などと感想を語りました。

今回の訪問団には30代・40代の若い職員が多くいました。これからのモンゴルを創り上げていく世代であり、今回の見学が、今後のモンゴルのために活かされていくことを期待しています。



▲和布遊半での制作体験

今回の訪問団の中には、ソングノハイルハン区の女性開発センター*長もいて、和布遊半での制作体験にとっても興味を持っていました。この交流を機に、モンゴルの素材を伊豆の国市が加工して商品化する…なんて夢が実現したら素敵ですね。それでは、バヤルタエ。

*女性の職業訓練を目的にフェルト、カシミア、革製品などを制作・販売する施設。8月に伊豆の国市公式訪問団が現地を視察しました。

☎ 協働まちづくり課
055(948)1412

第18回 山崎 伸二 さん

ミニトマト農家



自然や人に恵まれた就農のまち

ミニトマトのニューファーマー(新規就農者)として8年目を迎える山崎さん。農家になることを夢見て故郷の熊本を離れ、2016年に伊豆の国市へ移住しました。

「東京で農業フェスに参加したとき、伊豆の国市が最も農業の研修やサポートの体制が手厚かったことが、移住・就農の決め手でした」。

憧れの農家としてスタートを切った山崎さんでしたが、当初は苦勞の連続でした。「研修期間を終え、ようやく自分の第1作目という年に台風の被害に遭ったり、ミニトマトが病気や害虫の被害に遭ったりと、当

初の数年は収穫量が安定しませんでした」と振り返ります。その後、研究を重ね、病害虫のリスクを抑えるために、土耕栽培から養液栽培(土を使わず、培養液で作物を育てる栽培方法)に切り替え、収穫量が安定してきました。

山崎さんが次にこだわったのは新鮮さ。「ミニトマトは、そのままを生で食べるのが一番おいしい。皆さんに新鮮なミニトマトを味わっていただきたいので、収穫してすぐに出荷できる生産体制づくりにこだわっています」。

移住者の山崎さんから見た伊豆の国市は、「農業をするのに良いまち。自然だけでなく、人も良い。3年間の就農研修を共に過ごした仲間や先輩が多いのも心強いです」。燃料や肥料の価格高騰など、農家を取り巻く状況は厳しく、苦難の日が続きます。「だけど、支えてくれる仲間がいる。どんな時も根気よくミニトマトを作り続け、安定した収穫と鮮度を追求したいです」。故郷から遠く離れたこのまちは、山崎さんが夢を叶える場所になりました。

☎ 障がい福祉課
0558-76-8007 FAX 0558-76-8029

ろう学校では、クリスマスの日、サンタさんに扮した先生からプレゼントをもらっていました。私は自宅から通学していましたが、遠方の人たちは、寮生活をしていたので、数ある行事の中でも楽しみの一つでした。

かんたん手話講座 ④ サンタクローズ

左手拳を左肩の前に置き(袋を担ぐ様子)、丸めた右手を顎から握りながらおろす(サンタのひげを表す)。



図書館だより

開館時間(共通) 9時～17時30分
 中央図書館 ☎ 0558-76-5566
 葦山図書館 ☎ 055-949-8605



今月のおすすめ

一般

【葦山】

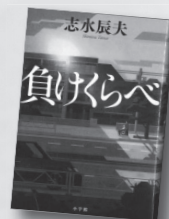


悪逆
 黒川博行／著
 朝日新聞出版

過払い金マフィア、マルチの親玉、カルトの宗務総長。社会に巣食う悪党が次々と殺害される。大阪府警捜査一課清水班が凶悪な知能犯を追う。王道の警察小説。

一般

【中央】

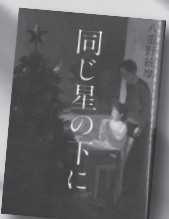


負けくらべ
 志水辰夫／著
 小学館

ギフトであり、内閣情報調査室に協力する顔を持つ初老の介護士・三谷孝。IT 起業家・大河内牟禮は、そんな三谷に惹かれ、二人の交流が始まるが…。

一般

【葦山】



同じ星の下に
 八重野統摩／著
 幻冬舎

下校途中に営利目的の誘拐に遭った14歳少女・沙耶。監禁中、彼女は犯人が自分の実の父ではないかと思に至る。男の正体、そして目的は？少女と誘拐犯の奇妙な一週間。

児童

【中央】



ひと粒のチョコレート
 佐藤清隆／文 junaida／絵
 福音館書店

お菓子の王様チョコレート。口どけの秘密は、原料のカカオの油の不思議な性質にある。人類がカカオに出会ってチョコレートを作り上げるまでの1万年近い歴史と工夫。

新着本コーナーから

- 一般 窓ぎわのトットちゃん 続 黒柳徹子／著 【中央・葦山】
- 一般 間の悪いスフレ 近藤史恵／著 【中央・葦山】
- 一般 交渉人・遠野麻衣子 ゼロ 五十嵐貴久／著 【中央】
- 一般 ヨルノヒカリ 畑野智美／著 【葦山】
- 一般 ようこそ富士山測候所へ 長谷川敦／著 【葦山】
- 一般 御朱印でめぐる静岡富士伊豆の神社 改訂版 地球の歩き方／企画・編集 【中央】

12月の図書館カレンダー

日	月	火	水	木	金	土
					1	2
3	④	5	6	7	8	⑨
10	⑪	12	13	14	15	16
17	⑱	19	20	21	22	23
24	⑳	26	27	28	29	30
31	1	2	3	4	5	6

○ 中央休館日 □ 葦山休館日
 ◇ 両館休館日 ☆ おはなし会

12月のおはなし会

中央図書館 9日(土) 11時～
 葦山図書館 23日(土) 11時～
 くぬぎ会館子ども広場
 21日(木) 10時10分～
 ※事前申込不要

お知らせ

2024年大河ドラマ関連本を展示しています

大河ドラマ「光る君へ」の関連本を各館で展示しています。様々な訳者の源氏物語や時代背景となる歴史書など、ドラマとともに読書でもお楽しみください。

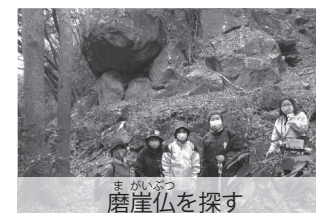
年末年始の休・開館日

12月28日(木) 葦山図書館のみ開館
 12月29日(金)～1月3日(水) 両館とも休館
 1月4日(木) 中央図書館のみ開館
 ※休館中の返却はブックポストをご利用ください。雑誌、CD、DVDなども返却できます。

きにゃんね大仁伊豆の国同好会

代表者／深瀬雅子 設立／令和5年2月
 構成人数／1人+参加者 活動拠点／大仁地区
 活動内容／深瀬菓子店を営む傍ら、自作の「田京駅よりまち歩き！」マップなどを使用してガイドツアーを行っています。田京4コース、大仁1コースがあり、自然に触れながら田京・大仁周辺の歴史・伝説・人物について知ることができます。ノンフィクション好きの皆さん、ぜひご体験ください。

代表：深瀬雅子 ☎ 0558-76-1225



くっちゃべり処 雑貨 よろづや

代表者／小川理恵 設立／令和2年7月
 構成人数／3人 活動拠点／大仁地区
 活動内容／大仁で地域サロンを運営し、地域住民の憩いの場とする活動をしています。高齢の人に少しでも歩いて外に出てもらいたい、温かい居場所にしたという思いで続けています。街の見守り活動や駐車場を使ったお楽しみイベントも行っています。平日を中心に開いています。お気軽にお越しください。

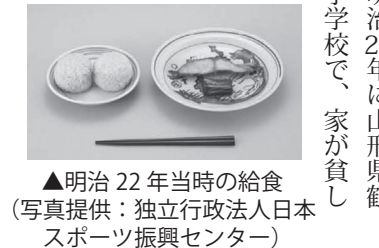
代表：小川理恵 ☎ 090-7916-6923



給食調理の様子



学校給食は、明治22年に山形県鶴岡市の私立忠愛小学校で、家が貧しくお弁当を持てない子どもたちに、おにぎりや焼き鮭を提供したのが始まりと言われています。



「全国学校給食週間」
 1月22日～26日
 全国学校給食週間には、郷土料理や地元の農産物・県内産の食材をより多く使用した給食を提供します。1月22日(月)に、小・中学校では市内統一献立を実施します。子どもたちが地域の食材を持つきつかけになるよう、市内産のお米を使用したデザートのパッケージデザインを市内小・中・特別支援学校から募集しました。選ばれた3点が実際のパッケージに採用されます。

☎ 学校教育課 ☎ 055-948-1444

いずのくにのコミュニティ！

キラリと光る団体、紹介します

市内でまちづくりやボランティアに取り組み団体を、広報紙とFMいずのくにで紹介しています。ラジオは毎週火曜日13時～13時30分と土曜日17時～17時30分(再放送)です。

のびのび

まなび

「全国学校給食週間」

1月22日～26日

3じかんめ
 もっと学校給食を知ろう！



市 Facebook



市 Instagram

市 Facebook や Instagram では、広報紙に掲載できなかったものも含めさまざまな市の話題を紹介中です。ぜひご覧ください。



麺棒を使って生地を薄く延ばす

おいしいそばを打ちました 10/27

「楽しいそば打ち体験」を開催

市民講座「楽しいそば打ち体験」を開催しました。高原倶楽部の細川幹太さんが講師を務め、16人の参加者はこねる・延ばす・切る・ゆでる作業を体験しました。各工程で講師のアドバイスを受け、コツを掴みながらそばを打っていきました。参加者は「講師の先生のように上手には切れなかったが、おいしいそばを打てたはず。今度は自宅でもそば打ちをやってみよう」と語りました。



犬と触れ合って笑顔

かわいい犬と触れ合う 10/12

動物愛護教室を開催

大仁小学校で動物愛護教室が開催されました。この教室は、動物についての正しい知識や適切な管理の普及啓発を目的に行われ、3年生の児童68人が参加しました。児童は、犬についての法律や飼い方などを学び、人間と犬の心音の聞き比べも行いました。その後、接し方の説明を受けて実際に犬と触れ合い、「かわいい」「気持ちいい」と話しながら、笑顔を見せました。

11/3 秋晴れの広場ににぎわい

手作りマーケット vol.7 を開催

手作りマーケット vol.7 が、葦山反射炉ガイダンスセンター前芝生広場・反射炉自然公園で開催されました。手づくり雑貨の販売やワークショップ、キッチンカーによる飲食の販売など、約60団体が出店しました。また、引き馬体験や、市友好都市交流協会によるゲルの設置、馬頭琴の演奏などモンゴル文化の体験も実施。多くの来場者が思い思いにイベントを楽しんでいました。



家族連れなどでにぎわった会場

10/21 福祉を楽しく学ぶお祭り

第19回市民ふれあい広場を開催

葦山福祉・保健センターで、市民ふれあい広場が開催されました。48団体が模擬店や体験ブースを出店し、2,500人以上の来場者でにぎわいました。子どもたちが対象のスタンプラリーでは、手話のあいさつ体験や車いすの試乗などを行いました。また、ステージイベントとして、太鼓演奏やバルーンパフォーマンスなどが実施され、会場は盛り上がりを見せました。



長岡中学生による源氏太鼓



寄贈されたベンチ

間伐材のヒノキがベンチに 11/6

伊豆高等職業訓練校がベンチを寄贈

伊豆高等職業訓練校(四日町)が戸沢区へ手作りのベンチを寄贈しました。ベンチに使用されたヒノキは、今年3月に市が同校に提供した間伐材で、戸沢地区の共有林を整備した時の間伐材を製材したものです。同校の3年生の生徒が大工の勉強の一環として、ベンチを3台製作しました。ベンチは、戸沢区のほかに、ゆめワークともくせい苑にも寄贈されました。



アザーロ選手がお手本を披露

世界レベルの MTB に驚き 10/23

マウンテンバイク海外招聘選手との交流会を開催

MTB国際大会「ジャパン・マウンテンバイク・カップ2023」に招聘された、フランス出身のマティス・アザーロ選手と大仁北小学校の6年生47人の交流会が開催されました。アザーロ選手による講話や、児童からの質問コーナー、マウンテンバイクの試乗などを実施。児童は、マウンテンバイクを乗りこなすアザーロ選手の姿に歓声をあげ、世界レベルの技術に目を輝かせていました。

11/7 EVでゼロカーボンへ

市の公用車として初の電気自動車 (EV) をお披露目

市で初めて公用車として導入される電気自動車3台がお披露目されました。ゼロカーボンを目指す取り組みの一環として、温室効果ガス排出量削減のために導入されたものです。電気自動車3台は、伊豆長岡庁舎、葦山福祉・保健センター、大仁庁舎に1台ずつ配車されます。外部給電機器による給電作業も行われ、非常時における外部電源としての活用も見込まれています。



お披露目された電気自動車3台

10/25 ボールはともだち

アスルクラロ沼津と園児がボール遊びを実施

アスルクラロ沼津が、田京幼稚園の年長児20人を対象にボール遊びを実施しました。市は、アスルクラロスルガ(株)と協働で地域の発展に寄与することを目的に、平成30年7月にパートナーシップ協定を締結しています。今回実施されたのは、基本的な体の動かし方やボールを使ったゲームなどが体験できるプログラムで、園児は元気にボールを追いかけ楽しんでいました。



『アスルくん』と一緒にゲーム

お知らせ

情報BOX

催し 身近な健康づくり講座
～自転車活用編～

医師・看護師・理学療法士が、健診で見ている病気の解説や、健康のために普段の食事や運動でできること、注意点など、身近で役立つ内容をアットホームにお伝えします。体力の維持・向上に効果的な、自転車を活用した運動についてもお話しします。

とき／12月9日(土)10時～11時

ところ／市民交流センター(大仁くぬぎ会館)第2会議室

対象／市内在住の50人
料金／無料

講師／伊豆保健医療センター 医師・看護師・理学療法士

申込／QRまたは電話で
健康づくり課
☎055(949)6820



催し 市民講座「フォカッチャ作ってみませんか？」

フォカッチャ、かぼちゃスープ、ゼリーを作ります。その場で試食もしくはお持ち帰りします。

とき／12月21日(木)9時30分～12時30分

ところ／あやめ会館1階調理実習室

対象／15歳以上16人(人数超過の場合は市民優先で抽選)

料金／800円

持ち物／ふきん(食器用と拭き用)、エプロン、三角巾、持ち帰り用の容器(30cm×20cm×10cm程度)

講師／樋口真理子さん、沼津友の会の皆さん

申込／12月11日(月)までにQRまたは電話で
生涯学習課
☎055(948)1461



催し アクシスのタペ Part.181
クリスマスコンサート

とき／12月16日(土)開演19時(開場18時30分)
ところ／葦山時代劇場大ホール
出演／廣瀬明日香(サクソフォン)、伊藤早紀(ピアノ)

料金／無料

観光文化課
☎055(948)0225

催し 長岡温水プール
水泳教室

①膝痛・腰痛改善水中運動教室
とき／(全10回)

【毎週火曜日】令和6年1月16日(火)～3月19日(火)、10時～10時45分

【毎週水曜日】令和6年1月17日(水)～3月27日(水)、10時～10時45分

対象／膝痛や腰痛があり、運動が必要な人

②大人初心者水泳
とき／(全10回)

【毎週水曜日】令和6年1月17日(水)～3月27日(水)、9時～9時45分

対象／水泳をやってみたい大人
定員／10人



《①共通事項》
料金／10回4,400円(入場料別途350円)

申込／プール受付で
長岡温水プール
☎055(947)0176

催し 伊豆の国まるごとマーケット2023〜クリスマススペシャル〜

キッチンカーや飲食・雑貨販売の店と、リユース品を安く買えるフリーマーケットを開催。サンタさんと写真を撮ってお菓子のプレゼントをもらおう!「川の駅伊豆城山」に遊びに来てください。

とき／12月17日(日)10時～15時(小雨決行・雨天中止)

ところ／川の駅伊豆城山 芝生広場

主催／ひとつなぎ伊豆の国。その他／「サンタさんと写真撮ろう!」を開催します。午前の部10時～、午後の部13時～で各部先着50人にお菓子をプレゼント。

川の駅伊豆城山
☎0558(99)9766

催し 図書館
冬のおたのしみ会

楽しいおはなしいっぱいです。冬のおたのしみ会へぜひお越しください。

おたのしみ会①
とき／12月9日(土)11時～11時45分

ところ／中央図書館2階視聴覚室

内容／大型絵本の読み聞かせ、マジックなど
協力／図書館読み聞かせボランティア

おたのしみ会②
とき／12月23日(土)11時～12時

ところ／葦山時代劇場和室
内容／大型絵本の読み聞かせ、パネルシアターなど
協力／かみふうせん(読み聞かせボランティア)

※①②ともに、申込不要、料金無料。

①中央図書館
☎0558(76)5566
②葦山図書館
☎055(949)8605



催し 小学生教室
クリスマス会

○×クイズやミニコンサートで盛り上がる♪プレゼントもあります。

とき／12月16日(土)10時～11時

ところ／こども広場多目的室
対象／小学1～3年生15人
料金／200円(当日集金)

持ち物／飲み物、タオル
申込／電話で(先着順)

※受付時間：木～土曜日、第2・4日曜日の9時～16時
館内)
☎0558(76)1346

催し ありがとう義時・竹灯籠まつり

大晦日は豆塚神社で参拝。竹灯籠の観賞ができます。北条義時公が生まれ育った江間で、幻想的な竹灯籠の灯りと新年を迎えてみませんか。

とき／12月31日(日)21時～令和6年1月1日(月)祝1時

ところ／豆塚神社
内容／竹灯籠の設置、甘酒配布、先着150人限定プレゼント

料金／無料
※雨天の場合、中止の可能性
があります。

江間郷土研究会(事務局)重田
☎090(4084)2091

募集 防衛省採用試験

とき／1次試験(WEB試験)令和6年1月16日(火)、2次試験(身体検査および面接)令和6年1月20日(土)

区分／自衛官候補生
資格／18歳以上33歳未満の人

申込／12月11日(月)～令和6年1月10日(水)まで
自衛隊静岡地方協力本部
三島募集案内所

☎055(989)9111

相談 出張健康よろず相談
in ウェルシア薬局
伊豆長岡店

薬剤師から「薬について」

の講話、個別相談を行うことができます。薬剤師から直接薬の話を聞くよい機会です。また、骨強度測定計で骨の強さも測ることができます!お気軽にお立ち寄りください。

とき／12月18日(月)14時～15時30分

ところ／ウェルシア薬局伊豆長岡店 ウェルカフェコーナー

内容／薬剤師からの講話と個別相談、骨強度測定、血圧測定、健康相談など

その他／申込不要、料金無料
※予告なく中止する場合があります。

健康づくり課
☎055(949)6820

年末年始の休日当番歯科医

必ず電話で確認のうえ、必ず保険証(受給者証・おくすり手帳)を持参して受診してください。(診療時間は全て9時～13時)

12月30日(土)	▶椎貝歯科クリニック(小坂/☎055-948-1110)
31日(日)	▶まきの歯科クリニック(田京/☎0558-76-1777)
1月1日(月・祝)	▶杉本歯科(古奈/☎055-948-0263)
2日(火)	▶堀江歯科医院(原木/☎055-949-0080)
3日(水)	▶神田歯科医院(大仁/☎0558-76-1350)

2023年 令和5年 12月

休日の診療医
9時～17時

事前に病院・田方中消防署へ電話、または田方医師会HPでご確認ください。診療医が変わる場合があります。

▶田方中消防署 ☎0558-76-0119
▶田方医師会HP
<http://www.tagata-ishikai.jp/>

3(日) ▶南雲整形外科(伊豆市/整外/☎0558-72-3111)
▶恵泉クリニック(四日町/内/☎055-949-7770)

10(日) ▶大仁クリニック(大仁/整外・外・内/☎0558-76-2556)
▶慈広会記念病院(長岡/リハ・内/☎055-947-0511)

17(日) ▶西脇内科(大仁/小児・消化器・内/☎0558-76-3712)
▶おりた内科小児科(函南町/内/☎055-978-7622)

24(日) ▶大和堂医院(伊豆市/内/☎0558-72-0015)
▶くきの皮膚科(四日町/皮膚/☎055-940-2000)

30(土) ▶中伊豆リハビリテーションセンター(伊豆市/内・整外・リハ/☎0558-83-2111)
▶伊豆平和病院(函南町/内・整/☎055-974-1355)

31(日) ▶伊豆保健医療センター(田京/外・整外・脳外/☎0558-76-0111)
▶慈広会記念病院(長岡/内・リハ/☎055-947-0511)

2024年(令和6年)年始

1(月・祝) ▶伊豆慶友病院(伊豆市/整外・内/☎0558-85-1701)
▶NTT東日本伊豆病院(函南町/内/☎055-978-2320)

2(火) ▶JA静岡厚生連リハビリテーション中伊豆温泉病院(伊豆市/内・整外・外/☎0558-83-3333)
▶伊豆葦山温泉病院(中條/内/☎055-949-1466)

3(水) ▶中島病院(伊豆市/内・小児/☎0558-87-0333)
▶長岡リハビリテーション病院(長岡/内・神経内・リハ/☎055-948-0555)

Information Box

あなたのチカラは地域のタカラ 生涯学習サポーター



**登録者
募集中!**

生涯学習課
☎ 055-948-1461

皆さんの「学びたい思い」と「自分が学んだことを伝えたい思い」をつなぐお手伝いをしています。「教えたい」という思いを実現できる生涯学習サポーターを募集します。登録されたサポーター情報をもとに、市民の求める学習分野に応じてマッチングします。

対象／以下の要件を満たす人

- ①生涯学習に理解と熱意がある個人または団体
- ②市内在住・在勤、または近隣市町に在住し、市内で指導できる
- ③謝礼収入その他、営利を目的としての指導を行わない
- ④特定の政治団体、または宗教団体を支援するための活動を目的としない
- ⑤伊豆の国市生涯学習サポーター設置要領を順守する

登録方法／生涯学習課窓口で登録用紙を記入

登録期間／登録日からその年の12月31日まで

その他／12月22日(金)までに登録した人は、令和6年度の生涯学習情報誌に掲載します。

※生涯学習サポーター設置要領など詳細は市HPをご覧ください。



無料法律相談



要予約

市民課大仁支所
☎ 0558-76-8000

毎月第1木曜日に弁護士による、無料の法律相談を行っています。離婚、相続、金銭貸借、近隣とのトラブルなどでお困りの人は、ぜひご利用ください。相談には事前予約が必要です。

とき／①12月7日(木)②1月11日(木)③2月1日(木)④3月7日(木)各日13時30分～16時30分(相談時間は1回30分)

ところ／大仁庁舎2階会議室

対象／市民(利用は当該年度につき1回)

予約／電話で

市自主運行バス運賃の一部改定

路線／亀石峠～大仁駅前・修善寺駅線

改定内容／

①修善寺駅～大仁小学校間で10円～70円の値上げ(下宿～大仁小学校間の運賃は据え置き)

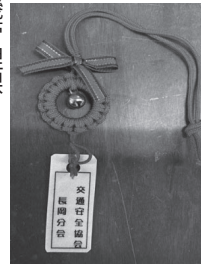
②亀石峠～大仁小学校間で20円～40円の値上げ

改定日／12月1日(金)

協働まちづくり課 ☎ 055-948-1412



危機管理課
☎ 0555(948)1482



交通安全ストラップ配布
交通安全協会長岡分会女性部が作成した交通安全ストラップを配布しています。
ところ／伊豆長岡庁舎1階危機管理課窓口
※なくなり次第終了

交通安全ストラップ配布

生涯学習課
☎ 0555(948)1461

inおもちゃ図書館
子育てや家庭についての情報共有、つながりづくりを家庭教育支援員がサポートします。
とき／毎月第4水曜日10時30分～11時30分
今後の予定：12月27日(水) 1階おもちゃ図書館
対象／どなたでも
その他／参加無料・申込不要・出入り自由

相談「ちょこっトーク」

伊豆の国市環境審議会委員 募集



伊豆の国市環境審議会委員

伊豆の国市環境審議会は、伊豆の国市環境基本条例により設置された環境施策に関する事項などを審議する組織です。審議会では、環境に関する意見を幅広く取り扱います。任期満了に伴い、委員の公募を行います。

募集

定員／2人

対象／応募日現在で次の条件を満たす人

- ・満18歳以上の市民(国籍不問、日本語での会話が可能)
- ・年2回程度、平日の日中に開催される会議(1回2時間程度)に出席できる人

任期／令和6年3月16日(土)から2年間

募集期限／令和6年1月10日(水)まで

提出物／

- ・応募用紙(HPまたは環境政策課窓口で入手)
- ・小論文(800字程度。応募用紙以外の原稿用紙なども使用可。テーマは「伊豆の国市の環境についての課題と対策」)

※提出物は返却しません。

応募方法／メール、郵送、FAX、持参

※書類選考の結果は、2月中旬から下旬に応募者に通知します。

その他／

- ・市の条例に基づき、委員には報酬(6,000円/回)および旅費を支給。
- ・応募用紙などの個人情報、委員の選考のみに利用します。

応募・問合せ先

伊豆の国市環境政策課
〒410-2396 伊豆の国市田京299-6
☎ 0558-76-8002
FAX 0558-76-5499
メール kan@city.izunokuni.shizuoka.jp

子育て

支援センター情報



1日(金)	● 避難訓練	10時～11時
5日(火)	● 制作	10時～11時
6日(水)	● 制作	10時～11時
7日(木)	● すくすくタイムミニ	10時45分～11時
8日(金)	● クリスマス会 ※要予約	10時～11時15分
8日(金)	● クリスマス会 ※要予約	10時～11時15分
12日(火)	● おはなし会	10時～10時20分
15日(金)	● 誕生日会 ※要予約	10時30分～10時50分
16日(土)	● 小学生教室(クリスマス会) ※要予約	10時～11時
19日(火)	● リズム遊び	10時30分～10時50分
19日(火)	● 誕生日会 ※要予約	11時～11時30分
21日(木)	● おはなし会	10時10分～10時30分
21日(木)	● すくすくタイムクリスマス	10時～10時30分
26日(火)	● 身体測定	10時～10時20分
26日(火)	● おはなし会	10時～10時20分
開館日(開館時間：9時～11時30分、13時～16時)		
● 平日、第1・3土曜日	● 平日、第2・4土曜日	
● 木・土曜日(祝日含む)、第2・4日曜日		
● 誕生日会は2日前までに各センターへお申し込みください。		
● 詳細は、各支援センター、市HPでご確認ください。		
● 年末年始の休館日		
● 12月29日(金)～1月3日(水)		
● 12月28日(木)～1月3日(水)		

12月 保健事業

市が行う保健事業をご案内します。会場・日程の変更にご注意ください。



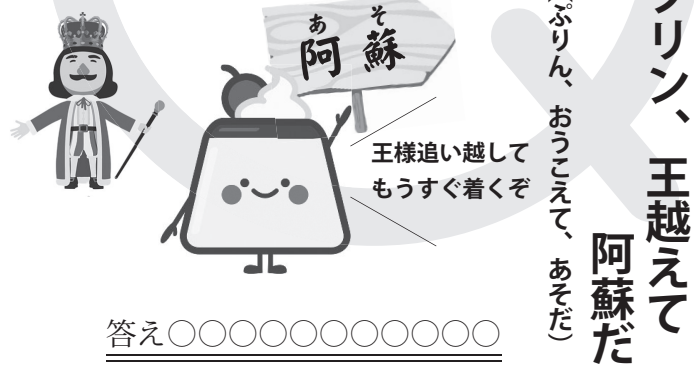
1日(金)	● 4カ月児離乳食教室(葦山福祉・保健センター)
4日(月)	● 婦人科検診(葦山福祉・保健センター)
7日(木)	● のびのび相談会(葦山福祉・保健センター) ※要予約
8日(金)	● 大腸・肺がん検診(大仁庁舎)
11日(月)	● 婦人科検診(大仁庁舎)
12日(火)	● 婦人科検診(アक्सスかつらぎ)
12日(火)	● 3歳児健診(葦山福祉・保健センター)
13日(水)	● 2歳児健診(葦山福祉・保健センター)
19日(火)	● 1歳児相談(葦山福祉・保健センター)
19日(火)	● 1歳6カ月児健診(葦山福祉・保健センター)
20日(水)	● 6カ月児相談(葦山福祉・保健センター)
22日(金)	● 2歳6カ月児・3歳6カ月児フツ素塗り(葦山福祉・保健センター)

健康づくり課
☎ 0555(949)6820

ヒントは広報紙の中に! 広報クイズ

お題：アナグラム
脳の活性化 ★★☆☆

アナグラムは、ある言葉の文字の順番を入れかえて、別の言葉にしてあるクイズです。例えば「おれ、何歩?」という問題のもとの言葉は「ナポレオン」という感じです。では、次の問題のもとの言葉は、いったい何でしょう。



答え ○○○○○○○○○○○

毎月、正解者の中から抽選で5人に図書カードをプレゼント!

応募方法 ①クイズの答え ②住所 ③氏名(ふりがな) ④年齢 ⑤広報紙へのご意見・ご感想や身近な話題などを書き添え、12月7日(木)までに郵送(必着)またはメールでご応募ください。ご意見などは、広報などで紹介する場合があります。

申込先 協働まちづくり課 (〒410-2292 長岡 340-1) info@city.izunokuni.shizuoka.jp



メールアドレス
QRコード

FMいずのくにアンケート

伊豆の国市の『今』を伝え、『まちを元気にする』こと、『災害時の情報を提供する』ことを目的に、平成25年に設立された『FMいずのくに』。今後も、多くの皆さんに活用していただくため、『FMいずのくに』に対する皆さんのご意見・ご提案を募集します。12月29日(金)までに、QRの専用フォームからご回答ください。



▲回答はこちら



☎ 協働まちづくり課 ☎ 055-948-1412

お詫び

広報いずのくに11月号の『おおきな〜れ』出場者の生年月日の表記が一部誤っていました。訂正し、お詫びいたします。

誤 平成元年 → 正 令和元年
☎ 協働まちづくり課 ☎ 055-948-1412

令和5年度狩猟免許試験(第2回)



《狩猟免許試験》

とき 令和6年2月18日(日)9時~
ところ / わな猟: コンベンションぬまづ(沼津市大手町1-1-4) 銃猟: 富士総合庁舎(富士市本市場441-1)
免許の種類 / わな猟・第1種銃猟・第2種銃猟
内容 / 知識試験(法令、猟具、鳥獣、鳥獣の保護および管理)、適性試験(視力、聴力、運動能力)、技能試験(猟具の取り扱い、鳥獣の判別など)
申込手数料 / 5,200円(既に他の狩猟免許を有する場合は3,900円)
申込 / 12月11日(月)~令和6年1月15日(月)に申請書を静岡県東部農林事務所森林整備課へ提出

☎ 静岡県東部農林事務所 森林整備課 (〒410-0055 沼津市高島本町1-3) ☎ 055-920-2169



実技講習会

とき 令和6年2月14日(水)
ところ / 静岡労政会館(静岡市葵区黒金町5-1)
内容 / 実技(鳥獣の知識と判別、わなの知識と判別、模擬銃の点検・分解・操作など) ※学科については、受講申込書および受講料の受領後に、狩猟読本・狩猟免許試験例題集を発送。
定員 / 190人(先着順)
受講料 / 8,000円(テキスト代および送料などを含む。猟友会員は6,000円)
申込 / 12月11日(月)~令和6年1月19日(金)に電話で※12月23日(土)~令和6年1月8日(月・祝)を除く

☎ (一社)静岡県猟友会事務局 ☎ 054-253-6427

12月15日(金)~31日(日)

年末の交通安全県民運動



★飲酒運転は絶対に「しない!」「させない!」
★「思いやり・ゆずり合い」の気持ちを持った運転を!

安全を

つなげて広げて
事故ゼロへ

早朝一斉街頭広報

とき / 12月15日(金)7時~7時30分
ところ / 市内10カ所の交差点
※雨天中止

☎ 危機管理課 ☎ 055-948-1482

市の人口(11月1日現在)

※()内は先月比 単位:人

住民登録人口	46,759	(-19)
世帯	21,562	(+17)
男:22,641 (-2) 女:24,118 (-17)		

市内交通事故発生状況(9月)

※()内は昨年比 単位:件・人

	件数	死者	負傷者
人身事故	17 (+4)	0 (0)	19 (+5)
うち高齢者	7 (+4)	0 (0)	3 (+1)

伊豆中央警察署調べ(数値は確定値です。)

市内ごみ・CO2 排出量(9月)

※()内は昨年比 単位:t

燃やせるごみ	1,098 (+94)
焼却によるCO2	458
資源ごみ	199 (-139)
埋め立てごみ	15 (-2)
合計	1,312 (-47)

市民1人当たり 934.9g

※クリーンセンターいずではごみ発電を行っています。ごみ発電は一般の発電所の発電量を減少させ、結果的にCO2の削減が図られています。

編集後記

▼1月号で今年の目標を宣言し、ついにBBJJ日本大会M&Fモデル部門クラス別でグランプリを獲得しました。とても大変でしたが、みんなのサポートに感謝です。▼あつという間に今年も師走。寒さも本格化して、家ではこたつから抜け出せなくなる季節になりました。こたつで寝てしまっただけで風邪をひかないように気を付けたいです。

表紙より
11月4日・5日に江川邸で行われた、竹灯りイベントの一枚です。会場に飾られた2023本の竹灯籠は、シンプルなものだけでなく、文字や顔、キャラクターなど、趣向を凝らした作品もあり、来場者を魅了しました。迫力ある作品を前に多くの人が足を止め、じっと眺めたり、写真に収めたりして、幻想的な光に照らされた庭園内を楽しんでいました。



不用品活用バンク

☎ 廃棄物対策課 ☎ 0558(76)8001

不用品活用バンクに登録すれば、「ゆずってほしい」「ゆずりたい」人を探します。

↑ ゆずります ↓

↓ ゆずってください ↑

- ランドセル(黒・ポケモン) ○ベビーサークル
- ベビー布団 ○ポップアップトースター
- 着物仕立て台・コテ・アイロン台 ○5ℓビン
- 登山用リュックサック ○陶器のかめ
- ワインクーラー ○お宮参り衣装(男の子)
- エレクター ○お皿のセット ○餅つき機
- ホーロー鍋 ○蕪山中学女子制服

- イルミネーション電灯 ○茶道具 ○三味線
- 自転車 ○補助輪付子ども自転車 ○ギター
- 園芸支柱 ○チェーンソー ○介護ベッド
- ミシン ○足踏みミシン ○タンス・物入れ

※全て無償での譲渡になります。また、登録する品物は原則として、これまで自己の日常生活に使っていたもの、または、今後、自己の日常生活に使うものとさせていただきます。



出口 夢華さん (多田)
(令和元年 12月 26日生)

ゆめちゃんお誕生日おめでとう。
かわいい笑顔が大好きだよ。ねえ
ねとずっとなかよしていてね。



東田 風透さん (田京)
(令和3年 12月 11日生)

いつも元気いっぱいの風くん。パ
パとママの癒しです。これから
も元気で明るい風くんできてね。



仁平 高善さん (南條)
(令和元年 12月 8日生)

サッカー大好きで妹にも優しくで、
頼りになるかっこいいたんなん。
4歳も沢山遊ぼうね。大好き！

お誕生日
おめでとう



小島 良斗さん (立花)
(令和元年 12月 27日生)

笑顔がかわいいうちょうちゃん。
誕生日おめでとう。お兄ちゃ
ん達といつまでも仲良くね。



三枝 有希さん (三福)
(令和元年 12月 13日生)

歌と踊りが大好き、元気いっぱい
ゆきちゃん！お兄ちゃんと仲良く
たくさん笑顔で過ごそうね！



学所 咲良さん (田京)
(令和2年 12月 9日生)

3歳おめでとう。いつもニコニコ
可愛いさくらちゃん、これからも
元気いっぱい大きくなってね。



萩原 健司郎さん (原木)
(令和元年 12月 16日生)

マリオと車が大好きで、かけっ子
や踊りが得意なわんぱく健司郎。
にいと沢山遊んで成長してね。



武川 芯羽さん (三福)
(令和3年 12月 11日生)

しーちゃん2歳おめでとう。に
こにこ笑顔いっぱい優しい芯
羽がママとパパは大好きだよ。



高宮 絃太郎さん (長岡)
(令和元年 12月 21日生)

緑色とはたらく車が大好きなげ
んちゃん、4歳おめでとう！元
気いっぱい大きくなってね！

1月号出場者募集

令和2年～令和4年の各1月生
まれ(2～4歳まで)のお子さんを
募集します。12月7
日(木)までにQRか
らご応募ください。

協働まちづくり課

☎ 055-948-1412



▲応募はこちら



伊豆のくに
Izunokuni 令和5年12月号 (No.263)

発行 伊豆の国市
〒410-2292 静岡県伊豆の国市長岡340-1
編集 企画財政部協働まちづくり課 ☎055-948-1412

HP (URL) <http://www.city.izunokuni.shizuoka.jp/>
メール info@city.izunokuni.shizuoka.jp
印刷 岳南社印刷所 再生紙使用